

# คู่มือปฏิบัติ ESG สำหรับ SMEs ไทย สู่โอกาสในตลาดโลกสีเขียว

—  
**ESG Practical Handbook for Thai SMEs :**  
Opportunities in the Global Green Market





# คู่มือปฏิบัติ ESG สำหรับ SMEs ไทย

สู่โอกาสในตลาดโลกสีเขียว

---

**ESG Practical Handbook for Thai SMEs :**  
Opportunities in the Global Green Market

ปีที่จัดพิมพ์ 2567

## คำนำ

ในโลกธุรกิจที่เปลี่ยนแปลงอย่างรวดเร็ว ความยั่งยืนไม่ได้เป็นเพียงแนวโน้ม แต่กลายเป็นมาตรฐานใหม่ที่ธุรกิจทุกขนาดต้องปรับตัวเพื่อความอยู่รอดและเติบโตอย่างมั่นคง การนำ ESG (Environmental, Social, and Governance) เข้ามาเป็นส่วนหนึ่งของกลยุทธ์องค์กร จึงเป็นสิ่งที่สำคัญในการสร้างความได้เปรียบในการแข่งขัน และเพิ่มศักยภาพในการแข่งขันในตลาดโลก

“คู่มือปฏิบัติ ESG สำหรับ SMEs ไทยสู่ตลาดโลกสีเขียว” เล่มนี้ ถูกพัฒนาขึ้นเพื่อช่วย SMEs ไทยในการเริ่มต้นและพัฒนาการดำเนินธุรกิจตามแนวทาง ESG อย่างมีประสิทธิภาพ โดยมีหัวใจสำคัญ คือการใช้มาตรฐานระดับประเทศที่เหมาะสมกับบริบทของธุรกิจไทยเป็นจุดเริ่มต้น และสามารถต่อยอดไปสู่มาตรฐานระดับสากลได้ในอนาคต ซึ่งไม่เพียงแต่ช่วยให้ SMEs ปรับตัวได้ง่ายขึ้น แต่ยังสร้างรากฐานที่แข็งแกร่งในการเติบโต พร้อมสร้างผลกระทบเชิงบวกต่อสังคมและสิ่งแวดล้อม

การจัดทำคู่มือนี้เกิดขึ้นได้ด้วยการสนับสนุนจากกระทรวงการต่างประเทศและการค้าแห่งประเทศออสเตรเลีย (DFAT) ภายใต้โครงการ SMEs Go Global-Go Green ร่วมกับสำนักงานส่งเสริมวิสาหกิจขนาดกลางและขนาดย่อม (สสว.), มูลนิธิเอเชีย และหน่วยงานภาครัฐที่เกี่ยวข้อง เนื้อหาของคู่มือได้รับคำแนะนำจากผู้เชี่ยวชาญด้าน ESG และการพัฒนาธุรกิจอย่างยั่งยืน เพื่อให้ครอบคลุมทั้งแนวคิดพื้นฐานและแนวทางปฏิบัติที่สามารถนำไปปรับใช้ได้จริง

หวังว่าคู่มือเล่มนี้จะเป็นตัวช่วยสำคัญที่นำพา SMEs ไทยก้าวข้ามอุปสรรคและความเปลี่ยนแปลงในโลกธุรกิจ พร้อมสร้างโอกาสใหม่ ๆ และเติบโตสู่อนาคตที่ยั่งยืน ด้วยแรงสนับสนุนจากทุกภาคส่วนและความมุ่งมั่นของผู้ประกอบการไทยในการขับเคลื่อนธุรกิจอย่างมีคุณค่าและยั่งยืน

**ดร.นิมนวล มิวทองงาม**  
คณะผู้จัดทำ

# สารบัญ

ESG คืออะไร?	6
ESG กับ European Green Deal : โอกาสที่สำคัญสำหรับ SMEs ไทย	7
เหตุผลที่ SMEs ควรปฏิบัติตาม ESG	9
เส้นทาง ESG ของ SMEs สู่ตลาดโลกสีเขียว	11
กรอบแนวทางปฏิบัติและมาตรฐานด้าน ESG: ตัวชี้วัดและการเปิดเผยข้อมูลเพื่ออนาคตที่ยั่งยืน	13
E - Environment	19
S - Social	26
G - Governance	34
E : แนวทางการเก็บข้อมูลด้านสิ่งแวดล้อม	42
S : แนวทางการเก็บข้อมูลด้านสังคม	43
G : แนวทางการเก็บข้อมูลด้านการกำกับดูแล	44
การเปิดเผยข้อมูล ESG สำหรับ SMEs: ก้าวแรกสู่ความโปร่งใสและความยั่งยืน	45

# ESG คืออะไร?

ESG ย่อมาจาก Environmental, Social, และ Governance หรือ สิ่งแวดล้อม สังคม และการกำกับดูแล ซึ่งเป็นกรอบแนวคิดสำคัญที่ช่วยประเมินว่าองค์กรจัดการความรับผิดชอบต่อโลก ผู้คน และการบริหารงานขององค์กรอย่างมีจริยธรรมได้ดีเพียงใด ในยุคที่ความยั่งยืนคือหัวใจของการแข่งขัน ESG ไม่ได้เป็นเพียง “ทางเลือก” แต่คือ มาตรฐานใหม่ของธุรกิจ โดยเป็นแนวทางที่กำหนดกรอบในการประเมินและพัฒนาองค์กรในด้านต่างๆ เพื่อให้ธุรกิจเติบโตอย่างยั่งยืน ไม่เพียงแต่ทำกำไรอย่างเดียว แต่ยังให้ความสำคัญกับการสร้างผลกระทบเชิงบวกต่อสังคมและสิ่งแวดล้อม



**E = สิ่งแวดล้อม**  
(Environmental)

### หัวใจสำคัญ: การปกป้องโลกเพื่อนาคต

- ✓ ลดการปล่อยก๊าซเรือนกระจก มลพิษ และของเสีย
- ✓ ใช้ทรัพยากรธรรมชาติอย่างคุ้มค่าและหมุนเวียน
- ✓ ลงทุนในพลังงานหมุนเวียนและเทคโนโลยีสะอาด

**ทำไมจึงสำคัญ:** การดำเนินงานที่ใส่ใจสิ่งแวดล้อมช่วยลดต้นทุน ลดความเสี่ยงจากการเปลี่ยนแปลงสภาพภูมิอากาศ และตอบสนองความต้องการของลูกค้าในยุคที่ “ความเขียว” คือคุณค่า



**S = สังคม**  
(Social)

### หัวใจสำคัญ: การดูแลผู้คนและสร้างความเชื่อมโยงที่ยั่งยืน

- 🏠 ดูแลพนักงานในทุกมิติ เช่น สุขภาพ ความปลอดภัย และความก้าวหน้า
- 🤝 ส่งเสริมสิทธิแรงงาน ความเท่าเทียม และความหลากหลาย
- 🏘️ สนับสนุนชุมชนและตอบแทนสังคมผ่านโครงการที่สร้างผลกระทบเชิงบวก

**ทำไมจึงสำคัญ:** ธุรกิจที่ใส่ใจคนทั้งในและนอกองค์กรจะสร้างความไว้วางใจ ความจงรักภักดี และความภาคภูมิใจในแบรนด์ ซึ่งช่วยเพิ่มประสิทธิภาพและสร้างชื่อเสียงที่แข็งแกร่งในตลาด



**G = การกำกับดูแล**  
(Governance)

### หัวใจสำคัญ: ความโปร่งใสที่เป็นรากฐานของความน่าเชื่อถือ

- 🏛️ จัดการองค์กรด้วยจริยธรรม ความโปร่งใส และ ความรับผิดชอบต่อ
- 🏛️ มีโครงสร้างที่ตรวจสอบได้ พร้อมระบบจัดการความเสี่ยง
- 🏛️ ตัดสินใจด้วยความยุติธรรม เน้นผลประโยชน์ของทุกฝ่าย

**ทำไมจึงสำคัญ:** การกำกับดูแลที่ดีช่วยลดความเสี่ยง สร้างความเชื่อมั่นจากนักลงทุน และทำให้องค์กรอยู่ในสถานะที่พร้อมรับมือกับความท้าทายทางธุรกิจในระยะยาว

## ข้อคิดสำคัญ

### ESG คือ กุญแจ สู่อนาคตที่ยั่งยืน และแตกต่าง

1

#### ESG เป็นมากกว่า กรอบแนวคิด

ESG คือ กลยุทธ์ในการเติบโต  
ที่ช่วยให้องค์กรมีความพร้อม  
ในทุกมิติ ไม่ว่าจะเป็นสิ่งแวดล้อม  
สังคม หรือการกำกับดูแล

2

#### ESG เปลี่ยนความท้าทาย เป็นโอกาส

ในยุคที่โลกธุรกิจเน้นความ  
ยั่งยืน การปรับตัวตาม ESG  
คือการสร้างความแตกต่าง  
ที่คู่แข่งตามไม่ทัน

3

#### ESG สร้างคุณค่า ในระยะยาว

องค์กรที่ยึดหลัก ESG ไม่เพียง  
แค่ “อยู่รอด” แต่ยัง “เติบโต”  
ในโลกที่ทุกการตัดสินใจ  
ส่งผลกระทบต่อภาพรวมของ  
สังคมและโลก

4

#### ESG

คือมาตรฐานแห่งอนาคต  
ESG คือมาตรฐานแห่งอนาคต  
ในอนาคตที่การดำเนินธุรกิจต้อง  
ใส่ใจมากกว่าผลกำไร ESG คือ  
กุญแจที่เปิดประตูเศรษฐกิจ  
สีเขียว และการเติบโตที่ยั่งยืน

## ESG กับ European Green Deal โอกาสที่สำคัญสำหรับ SMEs ไทย

European Green Deal เป็นยุทธศาสตร์สำคัญของสหภาพยุโรป (EU) ที่มุ่งเปลี่ยนแปลงเศรษฐกิจสู่ความเป็นกลางทางคาร์บอน (Carbon Neutrality) ภายในปี 2050 โดยเน้นการลดผลกระทบต่อสิ่งแวดล้อม การส่งเสริมเศรษฐกิจสีเขียว และการสร้างมาตรฐานด้านความยั่งยืน แม้ว่านโยบายนี้จะมุ่งเป้าไปที่องค์กรขนาดใหญ่ในระยะแรก แต่ผลกระทบต่อเริ่มขยายวงกว้างสู่ห่วงโซ่อุปทานระดับโลก ซึ่งทำให้ SMEs ไทย ต้องปรับตัวเพื่อรักษาความสามารถในการแข่งขันและตอบสนองของความต้องการในตลาดที่เปลี่ยนแปลง

European Green Deal ไม่ได้เป็นเพียงนโยบายด้านสิ่งแวดล้อมเท่านั้น แต่ยังรวมถึงการสนับสนุนสิทธิมนุษยชนและความเท่าเทียมในทุกมิติ ตั้งแต่การดูแลแรงงาน การลดความเหลื่อมล้ำ ไปจนถึงการยกระดับคุณภาพชีวิตในระดับท้องถิ่นและระดับโลก นโยบายนี้จึงเป็นตัวอย่างที่ชัดเจนของการผสมผสานระหว่างการพัฒนาเศรษฐกิจอย่างยั่งยืนและการส่งเสริมสิทธิมนุษยชนไปพร้อมกัน

### 🚀 ทำไม European Green Deal ถึงสำคัญต่อ SMEs ไทย?

#### 1. EU เป็นตลาดส่งออกหลักของไทย

สหภาพยุโรปเป็นหนึ่งในตลาดนำเข้าสินค้าสำคัญที่สุดของไทย โดยเฉพาะในกลุ่มอุตสาหกรรมอาหาร เกษตร และสินค้าอุปโภคบริโภค

#### 2. ความต้องการสินค้าและบริการที่ยั่งยืนเพิ่มสูงขึ้น

ผู้บริโภคใน EU ให้ความสำคัญกับผลิตภัณฑ์และบริการที่เป็นมิตรต่อสิ่งแวดล้อมและสนับสนุนความยั่งยืน SMEs ที่สามารถตอบสนองความต้องการนี้จะได้เปรียบในตลาด

#### 3. ขยายผลกระทบสู่ห่วงโซ่อุปทาน

แม้ European Green Deal จะยังไม่กำหนดให้ SMEs ปฏิบัติตามโดยตรง แต่บริษัทขนาดใหญ่ใน EU ซึ่งเป็นพันธมิตรทางธุรกิจของ SMEs ไทย กำลังสร้างมาตรฐาน ESG เพื่อให้คู่ค้าปฏิบัติตาม

## ⚡ 4 เหตุผลที่ SMEs ไทยต้องปรับตัวตาม ESG

### 1. กฎระเบียบใหม่ที่กำลังมาถึง

- มาตรการใหม่ เช่น CBAM (Carbon Border Adjustment Mechanism) จะเรียกเก็บภาษีคาร์บอนจากสินค้านำเข้าที่ปล่อยก๊าซเรือนกระจกสูง ทำให้ SMEs ที่ไม่ปรับตัวเสี่ยงต่อการถูกกีดกันในตลาด EU

### 2. ตอบสนองความต้องการตลาดที่เปลี่ยนไป

- ผู้บริโภคและองค์กรใน EU ให้ความสำคัญกับสินค้าและบริการที่ยั่งยืน เช่น ผลิตภัณฑ์เกษตรอินทรีย์ หรือสินค้าแฟชั่นจากวัสดุรีไซเคิล SMEs ไทยสามารถใช้โอกาสนี้สร้างความโดดเด่นในตลาด

### 3. เปิดโอกาสสู่ตลาดสีเขียว

- การดำเนินธุรกิจตาม ESG ช่วยเพิ่มความน่าเชื่อถือ ดึงดูดลูกค้ากลุ่มใหม่ที่มุ่งเห็นความยั่งยืน และสร้างพันธมิตรระยะยาว

### 4. รักษาความสามารถในการแข่งขัน

- การปรับตัวตาม ESG ช่วยสร้างชื่อเสียงและความไว้วางใจ ทำให้ SMEs สามารถรักษาตำแหน่งในตลาดโลกและเพิ่มความได้เปรียบทางธุรกิจ

## ⚡ โอกาสสำคัญสำหรับ SMEs ไทย

1. เป็นผู้นำในตลาดสีเขียว SMEs ไทยมีโอกาพัฒนาสินค้าและบริการที่ตอบโจทย์ความต้องการของตลาด EU และก้าวล้ำหน้าคู่แข่ง

2. ความต้องการสินค้าและบริการที่ยั่งยืนเพิ่มสูงขึ้น ผู้บริโภคใน EU ให้ความสำคัญกับผลิตภัณฑ์และบริการที่เป็นมิตรต่อสิ่งแวดล้อมและสนับสนุนความยั่งยืน SMEs ที่สามารถตอบสนองความต้องการนี้จะได้เปรียบในตลาด

### ข้อคิดสำคัญ สำหรับ SMEs ไทย

European Green Deal กำลังเปลี่ยนแปลงตลาด EU ให้ก้าวไปสู่ความยั่งยืน แม้ SMEs จะยังไม่ได้ถูกบังคับใช้โดยตรง แต่แนวโน้มนี้ได้เริ่มส่งผลกระทบต่อห่วงโซ่อุปทานอย่างชัดเจน SMEs ไทยที่ปรับตัวได้เร็ว จะไม่เพียงรักษาตำแหน่งในตลาดเดิม แต่ยังมีโอกาสขยายไปสู่ เศรษฐกิจสีเขียวระดับโลก นอกจากนี้ประเทศคู่ค้าที่สำคัญของไทย คือ สหรัฐอเมริกา ญี่ปุ่น จีน และเกาหลีใต้ ก็ต่างมีข้อกำหนดมาตรฐานด้านความยั่งยืน และมีกรอบ ESG เฉพาะที่จะส่งผลกระทบต่อ SMEs ไทยที่อยู่ในห่วงโซ่อุปทานโลกในอนาคตอันใกล้ ดังนั้น ESG ไม่ใช่เพียงการตอบสนองต่อกฎระเบียบ แต่คือการสร้างความได้เปรียบในอนาคตที่ยั่งยืน





# เหตุผลที่ SMEs ควรปฏิบัติตาม ESG

## ✓ เหตุผลที่ SMEs ควรปฏิบัติตาม ESG

### 1. เพิ่มความสามารถในการแข่งขันในตลาดโลก

- การมีนโยบาย ESG ทำให้ธุรกิจสามารถตอบสนองความต้องการของลูกค้าที่ใส่ใจสิ่งแวดล้อม และสังคม โดยเฉพาะในตลาดยุโรปและสหรัฐฯ ที่ให้ความสำคัญกับการดำเนินธุรกิจอย่างยั่งยืน
- ช่วยสร้างความได้เปรียบในห่วงโซ่อุปทาน (Supply Chain) โดยเฉพาะเมื่อคู่ค้ารายใหญ่ ต้องการพันธมิตรที่มีมาตรฐาน ESG

### 2. ดึงดูดการลงทุนและพันธมิตรทางธุรกิจ

- นักลงทุนและธนาคารเริ่มให้ความสำคัญกับ ESG โดยพิจารณาจากความยั่งยืนก่อนตัดสินใจลงทุน
- ธุรกิจที่มีการปฏิบัติตาม ESG มีโอกาสเข้าถึงเงินทุนในอัตราดอกเบี้ยที่ดีและได้รับความไว้วางใจจากพันธมิตร

### 3. ลดความเสี่ยงด้านกฎหมายและการกำกับดูแล

- การปฏิบัติตาม ESG ช่วยลดความเสี่ยงจากการละเมิดกฎหมายด้านสิ่งแวดล้อม สังคม และการกำกับดูแลซึ่งอาจนำไปสู่ค่าปรับมหาศาลหรือชื่อเสียงเสียหาย

### 4. เพิ่มประสิทธิภาพและลดต้นทุน

- การปรับปรุงกระบวนการผลิต เช่น ลดการใช้พลังงานหรือจัดการของเสียอย่างเหมาะสม ช่วยลดต้นทุนในระยะยาว
- การบริหารทรัพยากรอย่างยั่งยืนช่วยเพิ่มความมั่นคงทางการดำเนินธุรกิจ

### 5. สร้างภาพลักษณ์ที่ดีและความไว้วางใจ

- ธุรกิจที่ปฏิบัติตาม ESG สามารถสร้างความเชื่อมั่นและความสัมพันธ์ที่ดีกับลูกค้า ชุมชน และพนักงาน
- เป็นเครื่องมือสำคัญในการสร้างแบรนด์ให้โดดเด่นในตลาด



## **X** หาก SMEs ไม่ปฏิบัติตาม ESG จะเกิดอะไรขึ้น?

### 1. สูญเสียโอกาสทางธุรกิจ

- ลูกค้าและพันธมิตรทางธุรกิจที่ให้ความสำคัญกับ ESG อาจหันไปหาคู่แข่งที่ปฏิบัติตามมาตรฐานนี้

- ไม่สามารถเข้าถึงตลาดที่มีกฎระเบียบเข้มงวด เช่น สหภาพยุโรป ที่มีกฎหมายเกี่ยวกับ Carbon Border Adjustment Mechanism (CBAM)

### 2. เผชิญกับต้นทุนและความเสี่ยงที่สูงขึ้น

- การบริหารจัดการทรัพยากรที่ไม่ดีอาจทำให้ต้นทุนเพิ่มขึ้น และธุรกิจอาจถูกกลงโทษทางกฎหมายจากการละเมิดกฎระเบียบ

- เสี่ยงต่อการเกิดวิกฤตชื่อเสียงหากเกิดปัญหาด้านสิ่งแวดล้อมหรือการปฏิบัติต่อพนักงาน

### 3. เสี่ยงความเชื่อมั่นจากลูกค้าและนักลงทุน

- ธุรกิจที่ไม่โปร่งใสหรือไม่มีมาตรฐานอาจสูญเสียความไว้วางใจจากผู้มีส่วนได้ส่วนเสีย

### 4. ความมออยู่รอดในระยะยาวอาจถูกคุกคาม

- ในโลกที่เปลี่ยนไปสู่ความยั่งยืน หาก SMEs ไม่ปรับตัว ธุรกิจอาจล้าหลังและสูญเสียโอกาสในระยะยาว

## สรุป

การปฏิบัติตาม ESG ไม่ใช่เพียง “สิ่งที่ควรทำ” แต่เป็น “สิ่งที่ต้องทำ” สำหรับ SMEs เพื่อความอยู่รอดและความเจริญรุ่งเรืองในตลาดที่เปลี่ยนแปลงไป การเริ่มต้นด้วยการเรียนรู้และปรับปรุงอย่างต่อเนื่องจะช่วยให้ธุรกิจไทยสามารถเติบโตอย่างมั่นคงและยั่งยืนในระยะยาว



# เส้นทาง ESG ของ SMEs สู่ตลาดโลกสีเขียว เริ่มต้นสู่ธุรกิจที่ยั่งยืนใน 8 ขั้นตอน

1

## ทำความเข้าใจ ESG

### เป้าหมาย

เข้าใจแนวคิดหลักของ ESG และ ความสำคัญต่อธุรกิจ

- **สิ่งแวดล้อม** : ลดผลกระทบต่อธรรมชาติ เช่น ลดการปล่อยคาร์บอนและการใช้พลังงาน
- **สังคม** : ส่งเสริมพนักงาน สนับสนุนชุมชน และคุ้มครองสิทธิมนุษยชน
- **การกำกับดูแล** : บริหารจัดการโปร่งใสและตรวจสอบได้

### สิ่งที่ต้องทำ

- ศึกษา ESG และผลกระทบต่อธุรกิจ
- วิเคราะห์โอกาสและความเสี่ยงในตลาด

2

## ประเมินสถานะปัจจุบัน

### เป้าหมาย

เข้าใจว่าธุรกิจของคุณอยู่ตรงไหนในมิติ ESG

### วิธีการ

- วิเคราะห์การใช้พลังงาน ของเสีย และการปล่อยคาร์บอน
- วางกลยุทธ์ในการปรับปรุงธุรกิจ

### สิ่งที่ต้องทำ

- ใช้เครื่องมือ เช่น Carbon Footprint Calculator
- วางกลยุทธ์ในการปรับปรุงธุรกิจ

3

## ตั้งเป้าหมาย ESG ที่ชัดเจน

### เป้าหมาย

สร้างเป้าหมายที่สามารถวัดผลได้ และสอดคล้องกับธุรกิจ

### หลัก SMART Goals

- S** : เจาะจง เช่น ลดของเสียในการผลิต
- M** : วัดผลได้ เช่น ลด 15% ภายใน 1 ปี
- A** : ทำได้จริงในทรัพยากรที่มี
- R** : สอดคล้องกับกลยุทธ์ธุรกิจ
- T** : มีกรอบเวลา เช่น ภายใน 2025

## 4 วางแผนกลยุทธ์

### เป้าหมาย

สร้างแผนปฏิบัติการที่ชัดเจน และเหมาะกับธุรกิจ

### สิ่งที่ต้องทำ :

- เลือกโครงการที่สำคัญ เช่น เปลี่ยนไปใช้พลังงานหมุนเวียน
  - ผสานเป้าหมาย ESG เข้ากับแผนงานหลัก

## 5 ลงมือปฏิบัติ

### เป้าหมาย

เปลี่ยนแผนเป็นการปฏิบัติที่มีผลกระทบจริง

### ตัวอย่าง

- **สิ่งแวดล้อม** : ลดพลังงานหรือใช้พลังงานแสงอาทิตย์
- **สังคม** : อบรมพนักงานหรือสนับสนุนโครงการชุมชน
  - **ธรรมาภิบาล** : จัดทำระบบการแจ้งเบาะแส เช่น การกระทำผิดจรรยาบรรณ

## 6 ติดตามผลและวัดผลสำเร็จ

### เป้าหมาย

ตรวจสอบความก้าวหน้าของแผน ESG

### สิ่งที่ต้องทำ

- ใช้ตัวชี้วัด (KPIs) เช่น ลด CO2 20%
  - รายงานผล การดำเนินการตามมาตรฐานสากล เช่น GRI

## 7 รายงานความโปร่งใส

### เป้าหมาย

สร้างความเชื่อมั่นในผู้มีส่วนได้ส่วนเสีย

### สิ่งที่ต้องทำ:

- จัดทำรายงาน ESG ที่อ่านง่ายและเข้าใจได้
- ใช้ภาพประกอบ เช่น กราฟหรืออินโฟกราฟิก

## 8 รายงานความโปร่งใส

### เป้าหมาย

ทำให้ ESG เป็นส่วนหนึ่งของวัฒนธรรมองค์กร

### สิ่งที่ต้องทำ:

- ติดตามแนวโน้ม ESG และปรับปรุงแผนงานอย่างสม่ำเสมอ
- สร้างความร่วมมือกับพันธมิตร

# กรอบแนวทาง ปฏิบัติและมาตรฐานด้าน ESG : ตัวชี้วัดและการเปิดเผยข้อมูลเพื่ออนาคตที่ยั่งยืน

การดำเนินงานด้าน ESG อย่างมีประสิทธิภาพและโปร่งใส ต้องอาศัยการปฏิบัติตามกรอบแนวทาง (Guidelines) และมาตรฐาน (Standards) ด้าน ESG เพื่อให้เกิดความน่าเชื่อถือ SMEs สามารถเริ่มต้นจากมาตรฐานระดับประเทศที่เข้าใจง่าย และต่อยอดไปสู่มาตรฐานสากล โดยถือเป็นแนวทางสำคัญที่จะช่วยสร้างความเชื่อมั่นในตลาด และเพิ่มศักยภาพการแข่งขันในระดับโลก แต่ยังคงสร้างภาพลักษณ์ที่ดีในสายตาของลูกค้า นักลงทุน และลูกค้า

## มาตรฐานระดับสากล

มาตรฐาน	ลักษณะเด่น	เหมาะสำหรับ	ตัวอย่างหัวข้อที่ครอบคลุม
<b>Global Reporting Initiative (GRI)</b>	ครอบคลุมทุกมิติของ ESG และเชื่อมโยงกับ SDGs	ทุกอุตสาหกรรม	การปล่อยก๊าซเรือนกระจก, การใช้ทรัพยากรน้ำ, การสนับสนุนชุมชน
<b>Sustainability Accounting Standards Board (SASB)</b>	เจาะจงตัวชี้วัดเฉพาะอุตสาหกรรม	อุตสาหกรรมเฉพาะ เช่น การผลิตและการขนส่ง	การจัดการของเสีย, ความเสี่ยงด้านพลังงานในอุตสาหกรรม
<b>Task Force on Climate-related Financial Disclosures (TCFD)</b>	เจาะจงตัวชี้วัดเฉพาะอุตสาหกรรม	อุตสาหกรรมเฉพาะ เช่น การผลิตและการขนส่ง	การจัดการของเสีย, ความเสี่ยงด้านพลังงานในอุตสาหกรรม
<b>Science-Based Targets Initiative (SBTi)</b>	ตั้งเป้าหมายลดการปล่อยก๊าซเรือนกระจกตามหลักการทางวิทยาศาสตร์	องค์กรที่ต้องการลดผลกระทบจากคาร์บอน	การลด CO2, การดำเนินงานสอดคล้องกับเป้าหมาย 1.5 C
<b>Carbon Disclosure Project (CDP)</b>	แพลตฟอร์มการรายงานด้านสิ่งแวดล้อม เช่น คาร์บอน น้ำ และป่าไม้	องค์กรที่ต้องการลดผลกระทบจากคาร์บอน	การลด CO2, การดำเนินงานสอดคล้องกับเป้าหมาย 1.5 C
<b>ISO Standards</b>	เครื่องมือการบริหารจัดการด้าน ESG ที่ได้รับการยอมรับระดับสากล	ทุกอุตสาหกรรม	ISO 14001 (สิ่งแวดล้อม), ISO 26000 (ความรับผิดชอบต่อสังคม), ISO 50001 (พลังงาน)

มาตรฐาน	ลักษณะเด่น	เหมาะสำหรับ	ตัวอย่างหัวข้อที่ครอบคลุม
<b>United Nations Global Compact (UNGC)</b>	สนับสนุนการดำเนินธุรกิจตามหลักสิทธิมนุษยชนและความยั่งยืน	องค์กรที่เน้นเป้าหมาย SDGs	สิทธิมนุษยชน, สิ่งแวดล้อม, การต่อต้านการทุจริต
<b>EcoVadis</b>	แพลตฟอร์มประเมินความยั่งยืนพร้อมระบบการจัดอันดับ	ธุรกิจที่ต้องการดึงดูดพันธมิตรและนักลงทุน	ให้คะแนนด้าน ESG, ความโปร่งใส

การดำเนินงานตาม มาตรฐานสากล (International Standards) เช่น GRI, ISO หรือ SASB อาจเป็นเรื่องท้าทายสำหรับ SMEs ด้วยข้อจำกัด เช่น

- **ต้นทุนที่สูง** : การขอรับรองและดำเนินการตามมาตรฐานสากลต้องใช้เงินทุนมาก
- **บุคลากรไม่เพียงพอ** : ขาดทีมงานหรือความเชี่ยวชาญเฉพาะด้าน
- **ความซับซ้อน** : กระบวนการและเอกสารที่ยุ่งยากเกินกว่าที่ SMEs จะรับมือได้

ดังนั้นการใช้ มาตรฐานระดับประเทศของไทยเป็นจุดเริ่มต้นที่มั่นคงสำหรับ SMEs ในการดำเนินธุรกิจตามแนวทาง ESG ด้วยเกณฑ์ที่เทียบเท่ามาตรฐานสากล ช่วยปูทางให้ธุรกิจพร้อมก้าวสู่มาตรฐานระดับโลกได้อย่างมั่นใจ และ SMEs สามารถเริ่มลงมือก้าวไปในเส้นทางสู่ความยั่งยืนได้ ตัวอย่างมาตรฐานของประเทศไทย

## มาตรฐานและโครงการสนับสนุนภายในประเทศไทย ที่ SMEs ควรปฏิบัติตามและขอรับรองมาตรฐาน

### ตัวอย่างมาตรฐานการรับรอง / โครงการสนับสนุนด้านการกำกับดูแลสิ่งแวดล้อมในระดับประเทศ

หน่วยงานที่รับผิดชอบ	มาตรฐาน/โครงการสนับสนุน	ลักษณะเด่น	เหมาะสำหรับ	ตัวอย่างหัวข้อที่ครอบคลุม
กระทรวงอุตสาหกรรม	มาตรฐานอุตสาหกรรมสีเขียว (Green Industry)	<ul style="list-style-type: none"> <li>- เป็นมาตรฐานที่สนับสนุนการพัฒนาอุตสาหกรรมอย่างยั่งยืน</li> <li>- เน้นการลดผลกระทบต่อสิ่งแวดล้อม</li> <li>- มีการแบ่งระดับการพัฒนาอุตสาหกรรมสีเขียวออกเป็น 5 ระดับ</li> <li>ระดับที่ 1 ความมุ่งมั่นสีเขียว</li> <li>ระดับที่ 2 ปฏิบัติการสีเขียว</li> <li>ระดับที่ 3 ระบบสีเขียว</li> <li>ระดับที่ 4 วัฒนธรรมสีเขียว</li> <li>ระดับที่ 5 เครือข่ายสีเขียว</li> </ul>	<ul style="list-style-type: none"> <li>- โรงงานอุตสาหกรรมที่ต้องการพัฒนาความยั่งยืน</li> <li>- ธุรกิจที่มุ่งเน้นการลดผลกระทบต่อสิ่งแวดล้อม</li> <li>- การจัดการทรัพยากรและพลังงานอย่างมีประสิทธิภาพ</li> </ul>	<ul style="list-style-type: none"> <li>- แนวปฏิบัติด้านสิ่งแวดล้อมในกระบวนการผลิต</li> <li>- การส่งเสริมการมีส่วนร่วมของชุมชนและพนักงาน</li> </ul>

หน่วยงานที่รับผิดชอบ	มาตรฐาน/โครงการสนับสนุน	ลักษณะเด่น	เหมาะสำหรับ	ตัวอย่างหัวข้อที่ครอบคลุม
สถาบันสิ่งแวดล้อมไทย (Thailand Environment Institute - T EI)	ฉลากเขียว (Green Label)	รับรองผลิตภัณฑ์ที่เป็นมิตรต่อสิ่งแวดล้อม ลดผลกระทบต่อสิ่งแวดล้อมของวงจรชีวิต, สร้างความโดดเด่นในตลาด และเพิ่มโอกาสทางธุรกิจ	<ul style="list-style-type: none"> <li>- ผู้ผลิตที่ต้องการลดผลกระทบต่อสิ่งแวดล้อมและสร้างจุดขายทางการตลาด</li> <li>- ธุรกิจใญ่อุตสาหกรรมการผลิต เช่น อุปกรณ์สำนักงาน วัสดุก่อสร้าง ของใช้ในบ้าน</li> </ul>	รับรองผลิตภัณฑ์ที่เป็นมิตรต่อสิ่งแวดล้อม ลดผลกระทบต่อสิ่งแวดล้อมของวงจรชีวิต
องค์การบริหารจัดการก๊าซเรือนกระจก (TGO)	Carbon Footprint Certification	การวัดและลดการปล่อยก๊าซเรือนกระจกในผลิตภัณฑ์และกระบวนการผลิต	<ul style="list-style-type: none"> <li>- การรับรองการคำนวณและลดปริมาณการปล่อยก๊าซเรือนกระจกตลอดวงจรชีวิตของผลิตภัณฑ์</li> <li>- สนับสนุนการปรับปรุงกระบวนการผลิตและการจัดการทรัพยากรอย่างยั่งยืน</li> <li>- เพิ่มความโปร่งใสในการดำเนินงานด้านสิ่งแวดล้อม</li> </ul>	เตรียมความพร้อมสำหรับข้อกำหนดด้านคาร์บอนในตลาดโลก
องค์การบริหารจัดการก๊าซเรือนกระจก (TGO)	Thailand Greenhouse Gas Management Standard มาตรฐานการจัดการก๊าซเรือนกระจก (Greenhouse Gas Management Certificate)	ช่วยให้ธุรกิจเป็นมิตรกับสิ่งแวดล้อม	<ul style="list-style-type: none"> <li>- องค์กรทุกประเภทที่ต้องการลดการปล่อยก๊าซเรือนกระจกในกระบวนการผลิต</li> <li>- ธุรกิจที่ต้องการปรับปรุงประสิทธิภาพในการจัดการพลังงานและทรัพยากร</li> <li>- องค์กรที่ต้องการเพิ่มความโปร่งใสในการรายงานข้อมูลด้านสิ่งแวดล้อม</li> </ul>	การจัดการก๊าซเรือนกระจก ตั้งแต่การวัดผลไปจนถึงการลดและชดเชย
องค์การบริหารจัดการก๊าซเรือนกระจก (TGO)	มาตรฐานฉลากลดคาร์บอน (Carbon Reduction Label)	เพิ่มโอกาสในตลาดที่มุ่งเน้นการลดคาร์บอน	<ul style="list-style-type: none"> <li>- ผลิตภัณฑ์หรือบริการที่มีการลดการปล่อยคาร์บอนในกระบวนการผลิต</li> <li>- ธุรกิจที่ต้องการแสดงความรับผิดชอบต่อสิ่งแวดล้อมและยกระดับการตลาดด้วยฉลากที่ยืนยันการลดการปล่อยคาร์บอน</li> </ul>	รับรองผลิตภัณฑ์หรือบริการที่ลดการปล่อยก๊าซเรือนกระจก
องค์การบริหารจัดการก๊าซเรือนกระจก (TGO)	T-VER (Thailand Voluntary Emission Reduction Program)	<ul style="list-style-type: none"> <li>- เป็นมาตรฐานการลดก๊าซเรือนกระจกแบบสมัครใจ</li> <li>- สนับสนุนโครงการที่ลดการปล่อยก๊าซเรือนกระจกในประเทศไทย</li> </ul>	<ul style="list-style-type: none"> <li>- ธุรกิจที่ต้องการเข้าร่วมลดก๊าซเรือนกระจก</li> <li>- องค์กรที่สนใจขายคาร์ดิคาร์บอน</li> </ul>	<ul style="list-style-type: none"> <li>- การออกแบบโครงการลดก๊าซเรือนกระจก</li> <li>- การรายงานและรับรองผลการลดก๊าซเรือนกระจก</li> </ul>
องค์การบริหารจัดการก๊าซเรือนกระจก (TGO)	Premium T-VER	<ul style="list-style-type: none"> <li>- สอดคล้องกับแนวปฏิบัติสากล</li> <li>- ส่งเสริมการพัฒนาที่ยั่งยืนโดยไม่ก่อผลกระทบต่อสิ่งแวดล้อม</li> </ul>	<ul style="list-style-type: none"> <li>- ธุรกิจที่ต้องการแสดงความรับผิดชอบต่อสังคม</li> <li>- องค์กรที่ต้องการพัฒนาโครงการที่ได้มาตรฐานระดับสากล</li> </ul>	<ul style="list-style-type: none"> <li>- การพัฒนาโครงการที่ยั่งยืนในท้องถิ่น</li> <li>- แนวทางการปฏิบัติให้สอดคล้องกับมาตรฐานระดับโลก</li> </ul>
องค์การบริหารจัดการก๊าซเรือนกระจก (TGO)	LESS (Low Emission Support Scheme)	<ul style="list-style-type: none"> <li>- สร้างความตระหนักเรื่องลดการปล่อยก๊าซเรือนกระจก</li> <li>- ยกย่องผู้ทำความดีโดยมอบใบประกาศเกียรติคุณ</li> </ul>	<ul style="list-style-type: none"> <li>- องค์กรที่ต้องการส่งเสริมการตลาดก๊าซเรือนกระจกในระดับชุมชน</li> <li>- โครงการที่ต้องการการสนับสนุนการประชาสัมพันธ์</li> </ul>	<ul style="list-style-type: none"> <li>- การพัฒนากิจกรรมที่ลดก๊าซเรือนกระจก</li> <li>- แนวทางการสื่อสารเพื่อสร้างแรงจูงใจในชุมชน</li> </ul>

หน่วยงานที่รับผิดชอบ	มาตรฐาน/โครงการสนับสนุน	ลักษณะเด่น	เหมาะสำหรับ	ตัวอย่างหัวข้อที่ครอบคลุม
องค์การบริหารจัดการก๊าซเรือนกระจก (TGO)	โครงการฉลากคาร์บอน (Carbon Label Project)	- มุ่งเน้นการค้าขายและรับรองคาร์บอนฟุตพริ้นท์ของผลิตภัณฑ์	- ผู้ผลิตที่ต้องการแสดงข้อมูลการปล่อยคาร์บอนของผลิตภัณฑ์ - ผู้บริโภคที่สนใจผลิตภัณฑ์ที่ยั่งยืน	- กระบวนการคำนวณคาร์บอนฟุตพริ้นท์ของผลิตภัณฑ์ - การติดฉลากและการประชาสัมพันธ์ผลิตภัณฑ์สีเขียว
กระทรวงทรัพยากรธรรมชาติและสิ่งแวดล้อม	โครงการพัฒนาความยั่งยืนในชุมชนและองค์กรธุรกิจ	- ช่วยคำนวณคาร์บอนฟุตพริ้นท์ของผลิตภัณฑ์และกิจกรรมธุรกิจ - ส่งเสริมความยั่งยืนในองค์กรและชุมชน	- ธุรกิจที่ต้องการลดผลกระทบต่อสิ่งแวดล้อม - ชุมชนที่ต้องการพัฒนาแนวปฏิบัติด้านสิ่งแวดล้อม	- วิธีการคำนวณคาร์บอนฟุตพริ้นท์ - การพัฒนากลยุทธ์เพื่อลดคาร์บอนฟุตพริ้นท์ - ตัวชี้วัดความสำเร็จของการลดคาร์บอน
กระทรวงทรัพยากรธรรมชาติและสิ่งแวดล้อม	โครงการจัดการขยะและของเสียอย่างยั่งยืน	- สนับสนุนการลดขยะพลาสติก - ส่งเสริมการนำขยะอินทรีย์มาผลิตปุ๋ยหมัก - พัฒนาระบบ EPR เพื่อให้ผู้ผลิตรับผิดชอบต่อจัดการของเสีย	- ชุมชนและองค์กรที่มีปริมาณขยะสูง - ผู้ผลิตสินค้าอุปโภคบริโภค	- แนวทางการลดขยะพลาสติกในองค์กร - การพัฒนาและใช้ระบบ EPR ในธุรกิจ - การจัดการขยะอินทรีย์แบบครบวงจร
สำนักงานมาตรฐานผลิตภัณฑ์อุตสาหกรรม (สมอ.)	มาตรฐานผลิตภัณฑ์อุตสาหกรรม (มอก.)	การลดผลกระทบต่อสิ่งแวดล้อมจากกระบวนการผลิตและการใช้ทรัพยากร เช่น การใช้พลังงานอย่างมีประสิทธิภาพ การควบคุมมลพิษ การจัดการขยะและการรีไซเคิล ซึ่งส่งเสริมการผลิตที่ยั่งยืนและเป็นมิตรกับสิ่งแวดล้อม	- องค์กรที่มีเป้าหมายในการผลิตสินค้าที่เป็นมิตรกับสิ่งแวดล้อม	การพัฒนาผลิตภัณฑ์ที่มีผลกระทบต่อสิ่งแวดล้อมน้อยลง, การใช้เทคโนโลยีสะอาดในกระบวนการผลิต

## ตัวอย่างมาตรฐานการรับรอง / โครงการสนับสนุนด้านการกำกับดูแลด้านสังคมในระดับประเทศ

หน่วยงานที่รับผิดชอบ	มาตรฐาน / โครงการสนับสนุน	ลักษณะเด่น	เหมาะสำหรับ	ตัวอย่างหัวข้อที่ครอบคลุม
กระทรวงแรงงาน (สพม.)	Good Labour Practices (GLP)	สร้างความน่าเชื่อถือด้านการปฏิบัติต่อแรงงาน	- สถานประกอบการทุกขนาด โดยเฉพาะในอุตสาหกรรมที่พึ่งพาแรงงานจำนวนมาก เช่น การผลิต, เกษตรกรรม, และบริการ - ธุรกิจที่ต้องการตอบสนองต่อนโยบาย CSR หรือข้อกำหนด ESG	ส่งเสริมสิทธิแรงงาน, ความปลอดภัย และคุณภาพชีวิตของพนักงาน



หน่วยงานที่รับผิดชอบ	มาตรฐาน / โครงการสนับสนุน	ลักษณะเด่น	เหมาะสำหรับ	ตัวอย่างหัวข้อที่ครอบคลุม
กรมสวัสดิการและคุ้มครองแรงงาน กระทรวงแรงงาน (กสร.)	โครงการสถานประกอบการดีเด่น ด้านแรงงานสัมพันธ์	<ul style="list-style-type: none"> <li>- ส่งเสริมการสร้างแรงงานสัมพันธ์ที่ดีระหว่าง นายจ้างและลูกจ้าง</li> <li>- ยกระดับมาตรฐานด้านแรงงานสัมพันธ์และสวัสดิการในสถานประกอบการ</li> <li>- ประเมินและมอบรางวัลแก่สถานประกอบการที่มีแนวปฏิบัติที่ดี</li> </ul>	<ul style="list-style-type: none"> <li>- ธุรกิจหรือสถานประกอบการที่มุ่งเน้นความสัมพันธ์ที่ดีในที่ทำงาน</li> <li>- องค์กรที่ต้องการยกระดับภาพลักษณ์ด้านสังคมและแรงงาน</li> </ul>	<ul style="list-style-type: none"> <li>- แนวปฏิบัติด้านแรงงานสัมพันธ์ที่ดี</li> <li>- การพัฒนาระบบสวัสดิการแรงงาน</li> </ul>
กรมสุขภาพจิต สำนักงานกองทุนสนับสนุนการสร้างเสริมสุขภาพ (สสส.)	มาตรฐานองค์กรแห่งความสุข (Happy Workplace Certification)	<ul style="list-style-type: none"> <li>- เพิ่มประสิทธิภาพและความพึงพอใจในที่ทำงาน</li> <li>- เพิ่มประสิทธิภาพและความพึงพอใจในที่ทำงาน</li> </ul>	<ul style="list-style-type: none"> <li>- องค์กรทุกประเภทที่ต้องการส่งเสริมสภาพแวดล้อมการทำงานที่ดี</li> <li>- ธุรกิจที่ต้องการสร้างความสุขให้กับพนักงานเพื่อเพิ่มผลผลิตและประสิทธิภาพการทำงาน</li> </ul>	สนับสนุนสุขภาพกายและจิตใจที่ดีของพนักงานในองค์กร
สำนักงานกองทุนสนับสนุนการสร้างเสริมสุขภาพ (สสส.)	โครงการสถานประกอบการสร้างเสริมสุขภาพ	<ul style="list-style-type: none"> <li>- ส่งเสริมสุขภาพทางกายและจิตใจของพนักงาน</li> <li>- ส่งเสริมการดูแลสุขภาพแบบองค์รวม</li> <li>- ลดอุบัติเหตุการเจ็บป่วยและเพิ่มประสิทธิภาพการทำงาน</li> </ul>	<ul style="list-style-type: none"> <li>- องค์กรที่ต้องการส่งเสริมสุขภาพทั้งกายและจิตใจให้กับพนักงาน</li> <li>- องค์กรที่ต้องการลดอัตราขาดงานจากปัญหาสุขภาพ</li> </ul>	การส่งเสริมการออกกำลังกายในที่ทำงาน: การจัดกิจกรรมออกกำลังกาย เช่น โยคะ, วิ่ง หรือกิจกรรมกลุ่ม, การดูแลสุขภาพจิต: การจัดโปรแกรมลดความเครียด, การให้คำปรึกษาทางจิตวิทยา, การส่งเสริมโภชนาการที่ดี: การให้คำแนะนำด้านโภชนาการ การจัดหาอาหารที่มีคุณค่าในที่ทำงาน
สถาบันส่งเสริมความปลอดภัยและอาชีวอนามัย (องค์การมหาชน) (สสปท.)	โครงการ Zero Accident	<ul style="list-style-type: none"> <li>- มุ่งลดอุบัติเหตุในสถานประกอบการให้เป็นศูนย์</li> <li>- สร้างวัฒนธรรมความปลอดภัยในองค์กร</li> <li>- ส่งเสริมการมีส่วนร่วมของพนักงานในการป้องกันอุบัติเหตุ</li> </ul>	<ul style="list-style-type: none"> <li>- สถานประกอบการที่ต้องการเพิ่มมาตรฐานความปลอดภัยในที่ทำงาน</li> <li>- องค์กรที่มีความเสี่ยงต่ออุบัติเหตุสูง เช่น อุตสาหกรรม การก่อสร้าง</li> </ul>	<ul style="list-style-type: none"> <li>- การวางแผนและจัดการความปลอดภัยในสถานประกอบการ</li> <li>- การอบรมและสร้างจิตสำนึกด้านความปลอดภัย</li> <li>- การตรวจและลดความเสี่ยงในที่ทำงาน</li> </ul>

## ตัวอย่างมาตรฐานการรับรอง / โครงการสนับสนุนด้านการกำกับดูแล (G: Governance) ในระดับประเทศ

หน่วยงานที่รับผิดชอบ	มาตรฐาน / โครงการสนับสนุน	ลักษณะเด่น	เหมาะสำหรับ	ตัวอย่างหัวข้อที่ครอบคลุม
สำนักงานคณะกรรมการป้องกันและปราบปรามการทุจริตแห่งชาติ (ป.ป.ช.)	โครงการ ประกาศเจตนารมณ์ No Gift Policy	<ul style="list-style-type: none"> <li>- มุ่งส่งเสริมการดำเนินงานที่โปร่งใสและยึดหลักจริยธรรม โดยห้ามการให้ของขวัญหรือผลประโยชน์ในทางที่ไม่ถูกต้อง</li> <li>- ช่วยป้องกันการทุจริตและการใช้ตำแหน่งในทางที่ไม่ถูกต้อง</li> <li>- ส่งเสริมการมีจริยธรรมในการทำธุรกิจและการตัดสินใจที่เป็นธรรม</li> </ul>	<ul style="list-style-type: none"> <li>- องค์กรธุรกิจที่ต้องการเสริมสร้างความโปร่งใสและจริยธรรมในการดำเนินการ</li> <li>- หน่วยงานหรือองค์กรที่มีนโยบายป้องกันการทุจริตและการให้ของขวัญเพื่อผลประโยชน์ส่วนบุคคล</li> <li>- ธุรกิจที่ต้องการแสดงถึงความรับผิดชอบต่อสังคมด้านการป้องกันการทุจริตและส่งเสริมการดำเนินงานที่มีจริยธรรม</li> </ul>	<ul style="list-style-type: none"> <li>- การกำหนดนโยบาย No Gift Policy</li> <li>- การอบรมและสร้างความเข้าใจเกี่ยวกับจริยธรรมในการทำธุรกิจ</li> <li>- การจัดการและตรวจสอบการปฏิบัติตามนโยบาย No Gift Policy</li> <li>- การสื่อสารภายในองค์กรเกี่ยวกับบทลงโทษที่เกี่ยวข้องกับความเสี่ยงของของขวัญหรือผลประโยชน์ในทางที่ผิด</li> </ul>
สำนักงานคณะกรรมการป้องกันและปราบปรามการทุจริตแห่งชาติ (ป.ป.ช.) สำนักงานคณะกรรมการพัฒนาการเศรษฐกิจและสังคมแห่งชาติ (ก.พ.ร.)	โครงการ ประกาศนโยบายการต่อต้านทุจริตและคอร์รัปชัน (Anti-Corruption Policy)	ส่งเสริมให้ธุรกิจมุ่งมั่นต่อต้านการทุจริตและคอร์รัปชันในองค์กร	องค์กรที่ต้องการลดความเสี่ยงจากการทุจริตและสร้างการดำเนินธุรกิจที่โปร่งใส	การประกาศนโยบายการต่อต้านทุจริต, การฝึกอบรมพนักงาน, การตรวจสอบการดำเนินงาน, การจัดทำแผนปฏิบัติการ
กองธรรมภิบาลธุรกิจ กรมพัฒนาธุรกิจการค้า กระทรวงพาณิชย์	มาตรฐานธรรมภิบาลธุรกิจ (Good Governance Certification)	ส่งเสริมการบริหารจัดการองค์กรที่มี - ความโปร่งใสและมีความรับผิดชอบตามหลักจริยธรรม มีการการตรวจสอบภายใน และส่งเสริมการมีส่วนร่วมของผู้มีส่วนได้ส่วนเสียในองค์กร	ธุรกิจที่ต้องการยกระดับการบริหารจัดการให้เป็นไปตามมาตรฐานธรรมภิบาล เพิ่มความน่าเชื่อถือในสายตาผู้ค้าและนักลงทุน, เพิ่มความน่าเชื่อถือในสายตาผู้ค้าและนักลงทุน	การกำหนดนโยบายธรรมภิบาล, การจัดทำระบบการกำกับดูแล, การบริหารความเสี่ยง, การเปิดเผยข้อมูล
สำนักงานมาตรฐานผลิตภัณฑ์อุตสาหกรรม (สมอ.)	มาตรฐานผลิตภัณฑ์อุตสาหกรรม (สมอ.)	การกำกับดูแลภายในองค์กร โดยการสร้างระบบควบคุมและตรวจสอบการผลิตให้เป็นไปตามมาตรฐานที่กำหนด ซึ่งช่วยส่งเสริมการดำเนินงานที่โปร่งใสและเป็นธรรม	ผู้ผลิตสินค้าที่ต้องการลดความเสี่ยงจากการผลิตสินค้าปลอมแปลงหรือไม่ได้มาตรฐาน	การตรวจสอบและควบคุมคุณภาพการผลิต, การปฏิบัติตามกฎระเบียบทางธุรกิจและอุตสาหกรรม
ศูนย์คุณธรรม (องค์การมหาชน) องค์กรคุณธรรม	มาตรฐานด้านคุณธรรม : องค์กรคุณธรรม	<ul style="list-style-type: none"> <li>- เน้นการส่งเสริมการดำเนินงานที่โปร่งใสและเป็นธรรม</li> <li>- ส่งเสริมการบริหารจัดการที่ดีและจริยธรรม</li> <li>- ช่วยเสริมสร้างวัฒนธรรมองค์กรที่มีจริยธรรมและความรับผิดชอบต่อสังคม</li> </ul>	<ul style="list-style-type: none"> <li>- องค์กรธุรกิจ, หน่วยงานภาครัฐที่ต้องการเสริมสร้างความโปร่งใสและความเชื่อมั่น</li> <li>- องค์กรที่ต้องการปรับปรุงการกำกับดูแลภายในองค์กร</li> </ul>	การสร้างระบบตรวจสอบภายในเพื่อป้องกันการทุจริต การจัดทำระบบการรายงานที่โปร่งใสและตรวจสอบได้ การฝึกอบรมเพื่อเสริมทักษะด้านจริยธรรมในองค์กร

# ตัวชี้วัด และการเปิดเผยข้อมูลด้านสิ่งแวดล้อม

## E1: การจัดการพลังงาน

### E1B1: มินโยบายการจัดการบริหารพลังงานในองค์กร

Disclosure (การเปิดเผยข้อมูล)	มาตรฐาน
เอกสารนโยบาย ลงนามโดยกรรมการ ผู้มีอำนาจลงนาม	<p><b>มาตรฐานระดับประเทศ</b></p> <ul style="list-style-type: none"> <li>- อุตสาหกรรมสีเขียว ระดับที่ 1 ความมุ่งมั่นสีเขียว</li> <li>- มอก. 50001-2562 ซึ่งเป็นมาตรฐานระบบการจัดการพลังงานที่สอดคล้องกับ ISO 50001:2018</li> </ul>
	<p><b>มาตรฐานระดับสากล</b></p> <ul style="list-style-type: none"> <li>- ISO 50001:2018: มาตรฐานระบบการจัดการพลังงานที่ช่วยให้องค์กรพัฒนานโยบายและกระบวนการเพื่อปรับปรุงประสิทธิภาพการใช้พลังงานอย่างต่อเนื่อง</li> <li>- GRI 302-1: การใช้พลังงานในองค์กร (Energy Consumption within the Organization): กำหนดให้องค์กรต้องรายงานการใช้พลังงานรวมทั้งพลังงานที่ซื้อใช้และพลังงานที่ผลิตเอง เพื่อให้พัฒนานโยบายด้านพลังงานเพื่อประเมินและจัดการการใช้พลังงานให้มีประสิทธิภาพสูงสุด”</li> </ul>

BASIC (B) (ขั้นพื้นฐาน)

## E2: การจัดการก๊าซเรือนกระจก

### E2B1: มินโยบายการจัดการก๊าซเรือนกระจกในองค์กร

Disclosure	มาตรฐาน
วัดปริมาณการปล่อย คาร์บอนขั้นพื้นฐานเพื่อใช้ เป็นเส้นฐาน (baseline) สำหรับการติดตามและ เปรียบเทียบการลด ปริมาณการปล่อย ในอนาคต	<p><b>มาตรฐานระดับประเทศ</b></p> <p>มาตรฐานการจัดการก๊าซเรือนกระจกภาคสมัครใจของประเทศไทย (T-VER): พัฒนาโดยองค์การบริหารจัดการก๊าซเรือนกระจก (องค์การมหาชน) หรือ อบก. เพื่อส่งเสริมการลดการปล่อยก๊าซเรือนกระจกในองค์กร</p>
	<p><b>มาตรฐานระดับสากล</b></p> <ul style="list-style-type: none"> <li>- ISO 14064-1: มาตรฐานสากลสำหรับการกำหนดนโยบายและการจัดการก๊าซเรือนกระจกในองค์กร</li> <li>- GHG Protocol: แนวทางการจัดทำบัญชีก๊าซเรือนกระจกสำหรับภาครัฐและเอกชน</li> <li>- GRI 305-1: การปล่อยก๊าซเรือนกระจกโดยตรง (Direct (Scope 1) GHG Emissions): GRI กำหนดให้องค์กรรายงานการปล่อยก๊าซเรือนกระจกจากแหล่งที่องค์กรเป็นเจ้าของหรือควบคุม ซึ่ง T-VER สนับสนุนการจัดทำนโยบายและกระบวนการจัดการก๊าซเรือนกระจกที่ครอบคลุมทุกขอบเขต</li> <li>- GRI 305-2: การปล่อยก๊าซเรือนกระจกทางอ้อมจากการใช้พลังงาน (Energy Indirect (Scope 2) GHG Emissions): สอดคล้องกับนโยบาย T-VER ในการเก็บข้อมูลและจัดการการปล่อยก๊าซในขอบเขต 2 (การใช้พลังงานทางอ้อม)”</li> </ul>

## E3: การจัดการน้ำ

### E3B1: มินโยบายการจัดการน้ำในองค์กร

Disclosure	มาตรฐาน
ปริมาณการใช้น้ำทั้งหมด ในองค์กร	<p><b>มาตรฐานระดับประเทศ</b></p> <ul style="list-style-type: none"> <li>- มาตรฐานการจัดการน้ำอย่างมีประสิทธิภาพ (มอก. 46001-2562): พัฒนาโดยสำนักงานมาตรฐานผลิตภัณฑ์อุตสาหกรรม (สมอ.) ซึ่งสอดคล้องกับมาตรฐานสากล ISO 46001:2019</li> </ul>
	<p><b>มาตรฐานระดับสากล</b></p> <ul style="list-style-type: none"> <li>- ISO 46001:2019: มาตรฐานระบบการจัดการประสิทธิภาพการใช้น้ำ ที่ช่วยให้องค์กรพัฒนานโยบายและกระบวนการเพื่อปรับปรุงการใช้น้ำอย่างมีประสิทธิภาพ</li> <li>- GRI 303-1: การใช้น้ำ (Water): GRI 303 กำหนดให้องค์กรต้องมีนโยบายและกลยุทธ์ที่ชัดเจนเกี่ยวกับการใช้น้ำ การเก็บข้อมูลการใช้น้ำ และการบริหารจัดการน้ำให้มีประสิทธิภาพ ซึ่งสามารถประยุกต์กับ มอก. 46001-2562 เพื่อพัฒนานโยบายการใช้น้ำภายในองค์กรได้</li> </ul>

**E4: การจัดการขยะและของเสีย**

**E4B1: มินโยบายการจัดการขยะและของเสียในองค์กร**

Disclosure (การเปิดเผยข้อมูล)	มาตรฐาน	BASIC (B) (ขั้นพื้นฐาน)
ปริมาณขยะทั้งหมดที่เกิดจากกิจกรรมในองค์กร	<b>มาตรฐานระดับประเทศ</b> - มาตรฐานการจัดการสิ่งแวดล้อมของประเทศไทย (มอก. 14001-2562): สอดคล้องกับ ISO 14001:2015 ใช้ในการพัฒนานโยบายการจัดการขยะและของเสียในองค์กรของไทย	
	<b>มาตรฐานระดับสากล</b> - ISO 14001:2015: เป็นมาตรฐานระบบการจัดการสิ่งแวดล้อมที่ครอบคลุมการจัดการขยะและของเสียในองค์กร โดยสนับสนุนให้มีการกำหนดนโยบายและกระบวนการลดของเสียเพื่อผลกระทบต่อสิ่งแวดล้อมน้อยที่สุด - GRI 306-1: การจัดการขยะและของเสีย (Waste Generation and Significant Impacts): กำหนดให้องค์กรรายงานเกี่ยวกับนโยบายและกระบวนการในการจัดการขยะ และของเสีย	

**E5: การจัดการวัสดุ**

**E5B1: มินโยบายการจัดการวัสดุ**

Disclosure (การเปิดเผยข้อมูล)	มาตรฐาน	BASIC (B) (ขั้นพื้นฐาน)
ประกาศนโยบายลงทุนโดยกรมการผู้มีอำนาจ	<b>มาตรฐานระดับประเทศ</b> - อุตสาหกรรมสีเขียวระดับที่ 1	
	<b>มาตรฐานระดับสากล</b> - ISO 14004 - Environmental Management Systems - General Guidelines: แนวทางเสริมจาก ISO 14001 ที่ช่วยในการวางแผนการจัดการวัสดุและทรัพยากรให้มีประสิทธิภาพและลดของเสีย - ISO 20400 - Sustainable Procurement: มาตรฐานการจัดซื้อจัดจ้างอย่างยั่งยืน ซึ่งครอบคลุมการเลือกวัสดุที่เป็นมิตรต่อสิ่งแวดล้อมและการเลือกซัพพลายเออร์ที่มีมาตรฐานการผลิตยั่งยืน - GRI 301: Materials: มาตรฐานการรายงานด้านวัสดุที่ครอบคลุมการใช้ทรัพยากรในกระบวนการผลิต เช่น การใช้วัสดุทดแทน วัสดุที่นำกลับมาใช้ใหม่ และการลดการใช้วัสดุที่เป็นภัยต่อสิ่งแวดล้อม	

**E1: การจัดการพลังงาน**

**E111: มีการจัดแผนการจัดการพลังงาน**

**E112: มีการกำหนดเป้าหมายในการจัดการพลังงาน**

Disclosure (การเปิดเผยข้อมูล)	มาตรฐาน	Disclosure (การเปิดเผยข้อมูล)	มาตรฐาน	Intermediate (I) (ขั้นกลาง)
รายงานการระบุปริมาณพลังงานที่ลดลง (kWh) พร้อมมาตรการที่ใช้ เช่น การใช้เทคโนโลยีที่ประหยัดพลังงาน	<b>มาตรฐานระดับประเทศ</b> อุตสาหกรรมสีเขียว ระดับที่ 2 ปฏิบัติการสีเขียว - LESS โครงการด้านป่าไม้และการเกษตร (FOREST/AGRICULTURE) - LESS โครงการด้านการจัดการของเสีย (WASTE) - LESS โครงการด้านพลังงาน (ENERGY) - มอก. 50001-2562: กำหนดให้มีการวางแผนการจัดการพลังงานโดยครอบคลุมการกำหนดวัตถุประสงค์ เป้าหมาย และแผนปฏิบัติการ เพื่อให้สอดคล้องกับนโยบายพลังงานขององค์กร		<b>มาตรฐานระดับประเทศ</b> - อุตสาหกรรมสีเขียวระดับที่ 2 - มอก. 50001-2562: กำหนดให้มีการตั้งเป้าหมายและวัตถุประสงค์ด้านการจัดการพลังงานที่สามารถวัดผลได้ชัดเจน เพื่อสร้างความมุ่งมั่นและการดำเนินงานตามเป้าหมาย	
	<b>มาตรฐานระดับสากล</b> - ISO 50001:2018: กำหนดให้มีการวางแผนการจัดการพลังงานที่ครอบคลุมการกำหนดวัตถุประสงค์ เป้าหมาย และแผนปฏิบัติการ - GRI 302-4: การลดการใช้พลังงาน (Reduction of Energy Consumption): กำหนดให้องค์กรรายงานกิจกรรมหรือโครงการที่มุ่งเน้นการลดการใช้พลังงาน ซึ่งเชื่อมโยงกับข้อกำหนดของ มอก. 50001-2562 ในการจัดทำแผนจัดการพลังงานที่ครอบคลุมการลดพลังงานและการดำเนินงานตามเป้าหมาย		<b>มาตรฐานระดับสากล</b> - ISO 50001:2018: กำหนดให้มีการตั้งเป้าหมายและวัตถุประสงค์ด้านพลังงานที่ชัดเจนและสามารถวัดผลได้ดี - GRI 302-2: การใช้พลังงานนอกองค์กร (Energy Consumption Outside of the Organization): ครอบคลุมการจัดการพลังงานในห่วงโซ่อุปทานที่ส่งผลต่อองค์กร ซึ่งสามารถเชื่อมโยงกับการตั้งเป้าหมายในการจัดการพลังงานภายใต้ มอก. 50001-2562	

## E2: การจัดการก๊าซเรือนกระจก

E211: มีการเก็บข้อมูลการปลดปล่อยก๊าซเรือนกระจกในองค์กร		E212: มีการกำหนดเป้าหมายในการจัดการก๊าซเรือนกระจก	E213: มีการทวนสอบข้อมูลปริมาณการปล่อยก๊าซเรือนกระจกโดยหน่วยงานภายนอก
Disclosure (การเปิดเผยข้อมูล)	มาตรฐาน	มาตรฐาน	มาตรฐาน
ข้อมูลเกี่ยวกับการปล่อย Scope 3 เช่น การเดินทางของพนักงานหรือห้องใช้อุณหภูมิ (Greenhouse Gas Emissions - Scope 3)	<p><b>มาตรฐานระดับประเทศ</b></p> <ul style="list-style-type: none"> <li>- แนวทางการพัฒนาโครงการลดก๊าซเรือนกระจกภาคสมัครใจ (T-VER): กำหนดวิธีการเก็บรวบรวมข้อมูลการปล่อยก๊าซเรือนกระจกอย่างเป็นระบบ</li> </ul> <p><b>มาตรฐานระดับสากล</b></p> <ul style="list-style-type: none"> <li>- ISO 14064-1: กำหนดวิธีการเก็บรวบรวมข้อมูลการปล่อยก๊าซเรือนกระจกอย่างเป็นระบบ</li> <li>- GHG Protocol: ให้แนวทางในการระบุและเก็บข้อมูลการปล่อยก๊าซเรือนกระจก</li> <li>- GRI 305-3: การปล่อยก๊าซเรือนกระจกทางอ้อมจากห่วงโซ่คุณค่า (Other Indirect (Scope 3) GHG Emissions): กำหนดให้มีการเก็บรวบรวมข้อมูลการปล่อยก๊าซจากแหล่งที่อยู่นอกเหนือการควบคุมขององค์กร เช่น ซัพพลายเออร์ ซึ่งสอดคล้องกับ T-VER ที่ให้แนวทางในการเก็บข้อมูลจากของเขตที่ 3</li> </ul>	<p><b>มาตรฐานระดับประเทศ</b></p> <ul style="list-style-type: none"> <li>- แผนที่นำทางการลดก๊าซเรือนกระจกของประเทศไทย ปี พ.ศ. 2564 - 2573: กำหนดเป้าหมายและแนวทางการลดการปล่อยก๊าซเรือนกระจกในระดับประเทศ</li> </ul> <p><b>มาตรฐานระดับสากล</b></p> <ul style="list-style-type: none"> <li>- Science Based Targets initiative (SBTI): แนวทางการกำหนดเป้าหมายการลดการปล่อยก๊าซเรือนกระจกที่สอดคล้องกับวิทยาศาสตร์</li> <li>- GRI 305-5: การลดการปล่อยก๊าซเรือนกระจก (Reduction of GHG Emissions): องค์กรควรกำหนดเป้าหมายการลดการปล่อยก๊าซและรายงานผลการดำเนินการซึ่งแผนที่นำทางการลดก๊าซเรือนกระจกของประเทศไทยระบุเป้าหมายระดับประเทศที่สอดคล้องกับ GRI ในการตั้งเป้าหมายระดับองค์กร</li> </ul>	<p><b>มาตรฐานระดับประเทศ</b></p> <ul style="list-style-type: none"> <li>- คู่มือการตรวจสอบความใช้ได้และการทวนสอบโครงการ T-VER: กำหนดวิธีการและหลักเกณฑ์ในการทวนสอบข้อมูลโดยบุคคลภายนอก</li> </ul> <p><b>มาตรฐานระดับสากล</b></p> <ul style="list-style-type: none"> <li>- ISO 14064-3: มาตรฐานสำหรับการทวนสอบและการรับรองข้อมูลการปล่อยก๊าซเรือนกระจกโดยบุคคลภายนอก</li> <li>- GRI 102-56: การทวนสอบข้อมูลโดยบุคคลภายนอก (External Assurance): องค์กรควรใช้บุคคลภายนอกทวนสอบความถูกต้องของข้อมูล ซึ่ง T-VER กำหนดวิธีการและเกณฑ์สำหรับการทวนสอบข้อมูลโดยหน่วยงานภายนอก เพื่อให้มั่นใจในความโปร่งใสและความถูกต้องของข้อมูล</li> </ul>

## E3: การจัดการน้ำ

E311: กำหนดเป้าหมายในการใช้น้ำ		E312: การวัดและติดตามปริมาณการใช้น้ำ
Disclosure (การเปิดเผยข้อมูล)	มาตรฐาน	มาตรฐาน
การจัดการการใช้น้ำ เช่น การบำบัดน้ำเสียและการใช้น้ำหมุนเวียน	<p><b>มาตรฐานระดับประเทศ</b></p> <ul style="list-style-type: none"> <li>- มอก. 46001-2562: กำหนดให้องค์กรตั้งเป้าหมายและวัตถุประสงค์ด้านการใช้น้ำที่ชัดเจนและสามารถวัดผลได้</li> </ul> <p><b>มาตรฐานระดับสากล</b></p> <ul style="list-style-type: none"> <li>- ISO 46001:2019: กำหนดให้มีการตั้งเป้าหมายและวัตถุประสงค์ด้านการใช้น้ำที่ชัดเจนและสามารถวัดผลได้</li> <li>- GRI 303-2: การจัดการผลกระทบของน้ำ (Management of Water Discharge): ระบุถึงการจัดการผลกระทบจากการใช้น้ำขององค์กร ซึ่งรวมถึงการกำหนดเป้าหมายการใช้น้ำและแผนการลดผลกระทบ โดยสามารถเชื่อมโยงกับเป้าหมายการใช้น้ำใน มอก. 46001-2562 ได้</li> </ul>	<p><b>มาตรฐานระดับประเทศ</b></p> <ul style="list-style-type: none"> <li>- มอก. 46001-2562: เน้นการตรวจสอบและวัดผล การใช้น้ำอย่างสม่ำเสมอ เพื่อประเมินประสิทธิภาพและหาช่องทางปรับปรุง</li> </ul> <p><b>มาตรฐานระดับสากล</b></p> <ul style="list-style-type: none"> <li>- ISO 46001:2019: เน้นการตรวจสอบและวัดผล การใช้น้ำอย่างสม่ำเสมอ เพื่อประเมินประสิทธิภาพและหาช่องทางปรับปรุง</li> <li>- GRI 303-4: ปริมาณน้ำที่ทิ้ง (Water Discharge) และ GRI 303-5: การบริโภคน้ำ (Water Consumption): ระบุให้องค์กรรายงานปริมาณน้ำที่ใช้และปล่อย ซึ่งสอดคล้องกับแนวทาง มอก. 46001-2562 ที่ส่งเสริมให้มีการวัดและติดตามปริมาณการใช้น้ำอย่างต่อเนื่อง</li> </ul>

## E4: การจัดการขยะและของเสีย

**E41: กำหนดเป้าหมายในการจัดการขยะและของเสีย**

**E412: วัดและติดตามปริมาณขยะและของเสีย**

Intermediate (1) (ปานกลาง)

Disclosure (การเปิดเผยข้อมูล)	มาตรฐาน	Disclosure (การเปิดเผยข้อมูล)	มาตรฐาน
การแยกประเภทของเสีย เช่น ของเสียอันตรายและไม้อันตรายและมาตรการรีไซเคิล	<b>มาตรฐานระดับประเทศ</b> - มอก. 14001-2562: แนวทางการจัดการสิ่งแวดล้อมที่สอดคล้องกับ ISO 14001:2015 เพื่อกำหนดเป้าหมายในการจัดการของเสีย		<b>มาตรฐานระดับประเทศ</b> - มอก. มาตรฐานระดับประเทศ 14001-2562: แนวทางการติดตามและวัดปริมาณของเสียตามมาตรฐานไทย
	<b>มาตรฐานระดับสากล</b> - ISO 14001:2015: กำหนดให้มีการตั้งเป้าหมายและการประเมินผลกระทบสิ่งแวดล้อม รวมถึงการลดของเสีย - GRI 306-1: การกำหนดเป้าหมายการจัดการของเสีย (Waste Generation and Significant Impacts): กำหนดให้องค์กรรายงานเกี่ยวกับการกำหนดเป้าหมายการจัดการของเสียและผลกระทบที่เกี่ยวข้องซึ่งสามารถนำมาใช้ร่วมกับ มอก. 14001-2562 หรือ ISO 14001:2015 ได้		<b>มาตรฐานระดับสากล</b> - ISO 14001:2015: กำหนดให้มีการวัดและติดตามผลการจัดการขยะในองค์กรอย่างต่อเนื่อง - GRI 306-3: ของเสียที่สร้างขึ้น (Waste Generated): กำหนดให้รายงานปริมาณขยะที่เกิดขึ้นทั้งหมด รวมถึงการติดตามปริมาณขยะและของเสียที่ผ่านการจัดการอย่างเหมาะสม ซึ่ง ISO 14001:2015 และ มอก. 14001-2562 ให้แนวทางการตรวจสอบและติดตามผลการจัดการขยะในองค์กร

## E5: การจัดการวัสดุ

**E51: มีการวางแผนเพื่อปรับปรุงกระบวนการผลิตให้สามารถใช้วัสดุได้อย่างมีประสิทธิภาพมากขึ้น ลดการสูญเสียในทุกขั้นตอนของกระบวนการ**

**E512: การใช้วัสดุรีไซเคิลในสัดส่วนที่มากขึ้น โดยรวมถึงการหันมาใช้ซัพพลายเออร์ที่มีการผลิตวัสดุอย่างยั่งยืน**

Disclosure (การเปิดเผยข้อมูล)	มาตรฐาน	มาตรฐาน
รายงานสัดส่วนการใช้วัสดุรีไซเคิล เช่น 20% ของวัสดุทั้งหมดมาจาก การรีไซเคิล	<b>มาตรฐานสากล</b> - ISO 20400 - Sustainable Procurement: ช่วยกำหนดแนวทางในการจัดซื้อจัดจ้างวัสดุที่ยั่งยืนและมีคุณภาพ ส่งเสริมการใช้วัสดุที่มีประสิทธิภาพในกระบวนการผลิต - GRI 301: Materials: ครอบคลุมการจัดการด้านการใช้วัสดุในกระบวนการผลิต เช่น การใช้วัสดุทดแทน การลดของเสีย และการเลือกใช้วัสดุที่เป็นมิตรต่อสิ่งแวดล้อม	<b>มาตรฐานสากล</b> - ISO 14021 - Environmental Labels and Declarations: มาตรฐานเกี่ยวกับฉลากและการประกาศด้านสิ่งแวดล้อม ซึ่งสนับสนุนให้มีการใช้และการสื่อสารเกี่ยวกับวัสดุรีไซเคิล - GRI 301: Materials: ครอบคลุมประเด็นการใช้วัสดุอย่างยั่งยืน รวมถึงการใช้วัสดุรีไซเคิลและการรายงานข้อมูลสัดส่วนวัสดุรีไซเคิลในกระบวนการผลิต - GRI 204: Procurement Practices: มุ่งเน้นการปฏิบัติการจัดซื้อจัดจ้างโดยพิจารณาความยั่งยืนและการเลือกซัพพลายเออร์ที่มีการผลิตวัสดุที่คำนึงถึงสิ่งแวดล้อม

E1: การจัดการพลังงาน

Advanced (A) (ขั้นสูง)

<b>E1A1: มีการวัดและติดตามปริมาณการใช้พลังงาน (ไฟฟ้า/เชื้อเพลิง)</b>	<b>E1A2: ติดตามปริมาณการใช้พลังงานทดแทน</b>	<b>E1A3: จำนวนและเพิ่มประสิทธิภาพการใช้พลังงานต่อหน่วย (energy intensity)</b>
<p><b>Disclosure</b> (การเปิดเผยข้อมูล)</p> <p>รายงานปริมาณพลังงานที่ลดลงในรูปแบบเชิงปริมาณและระบุเป้าหมายการลดพลังงานระยะสั้นและระยะยาว และรายงานสัดส่วนแสดงข้อมูลเกี่ยวกับการใช้พลังงานหมุนเวียน (เช่น พลังงานแสงอาทิตย์หรือลม) ในรูปเปอร์เซ็นต์ของการใช้พลังงานทั้งหมด</p>	<p><b>มาตรฐาน</b></p> <p><b>มาตรฐานระดับประเทศ</b> - มอก. 50001-2562: สนับสนุนให้มีการใช้พลังงานจากแหล่งที่ยั่งยืน รวมถึงการติดตามและรายงานผลการใช้พลังงานทดแทน เพื่อให้สอดคล้องกับนโยบายพลังงานยั่งยืน</p> <p><b>มาตรฐานระดับสากล</b> - ISO 50001:2018: สนับสนุนการใช้พลังงานทดแทนและการติดตามการใช้พลังงานจากแหล่งที่ยั่งยืน - GRI 302-1 และ 302-4: กำหนดให้องค์กรเปิดเผยข้อมูลเกี่ยวกับการใช้พลังงานทดแทนและการปรับปรุงการใช้พลังงาน ซึ่งสอดคล้องกับ มอก. 50001-2562 ในการส่งเสริมการใช้พลังงานจากแหล่งที่ยั่งยืนและการติดตามปริมาณการใช้พลังงานทดแทน</p>	
	<p><b>มาตรฐานระดับประเทศ</b> อุตสาหกรรมสีเขียว ระดับที่ 3 ระบบสีเขียว - อุตสาหกรรมสีเขียว ระดับที่ 4 วัฒนธรรมสีเขียว - อุตสาหกรรมสีเขียว ระดับที่ 5 เครือข่ายสีเขียว - มอก. 50001-2562: เน้นการตรวจสอบและวัดผลการใช้พลังงานอย่างสม่ำเสมอ เพื่อประเมินประสิทธิภาพการใช้พลังงานและปรับปรุงการใช้พลังงานในองค์กรให้มีประสิทธิภาพสูงขึ้น - GRI 302-1 และ 302-3: ประสิทธิภาพในการใช้พลังงาน (Energy Intensity): สนับสนุนให้มีการวัดประสิทธิภาพการใช้พลังงาน ซึ่ง มอก. 50001-2562 เน้นการติดตามและวัดผลอย่างสม่ำเสมอเพื่อปรับปรุงการใช้พลังงานในองค์กร</p> <p><b>มาตรฐานระดับสากล</b> - ISO 50001:2018: เน้นการตรวจสอบและวัดผลการใช้พลังงานอย่างสม่ำเสมอ เพื่อประเมินประสิทธิภาพและหาช่องทางปรับปรุง</p>	<p><b>มาตรฐานระดับประเทศ</b> - ISO 50001:2018: ส่งเสริมการคำนวณและปรับปรุงประสิทธิภาพการใช้พลังงานต่อหน่วยผลิตภัณฑ์หรือบริการ</p> <p><b>มาตรฐานระดับสากล</b> - มอก. 50001-2562: ส่งเสริมการคำนวณความเข้มข้นในการใช้พลังงานต่อหน่วยของผลิตภัณฑ์หรือบริการ และหาวิธีการปรับปรุงเพื่อให้การใช้พลังงานในองค์กรเป็นไปอย่างมีประสิทธิภาพ - GRI 302-3: ประสิทธิภาพการใช้พลังงาน (Energy Intensity): สนับสนุนการคำนวณปริมาณการใช้พลังงานต่อหน่วยผลิตภัณฑ์หรือบริการ ซึ่งสอดคล้องกับ มอก. 50001-2562 ที่ส่งเสริมการคำนวณและปรับปรุงประสิทธิภาพการใช้พลังงานต่อหน่วย</p>

E2: การจัดการก๊าซเรือนกระจก

<b>E2A1: วัดปริมาณการปล่อยก๊าซเรือนกระจกของขอบเขตที่ 1, ขอบเขตที่ 2 และขอบเขตที่ 3</b>	<b>E2A2: จำนวนปริมาณการปล่อยก๊าซเรือนกระจกต่อหน่วย (carbon intensity)</b>
<p><b>Disclosure</b> (การเปิดเผยข้อมูล)</p> <p>เปิดเผยข้อมูลการปล่อย Scope 1, 2, และ Scope 3 ที่ได้มาตรฐาน เช่น GHG Protocol พร้อมระบุที่มาของข้อมูล และรายงานการลดการปล่อยก๊าซเรือนกระจกในรูปตัวเลข (เช่น COe ที่ลดลง) และเป้าหมาย Net Zero Carbon</p>	<p><b>มาตรฐาน</b></p> <p><b>มาตรฐานระดับประเทศ</b> แนวทางการพัฒนาโครงการ T-VER: ให้แนวทางในการวัดปริมาณการปล่อยก๊าซเรือนกระจกในแต่ละขอบเขต</p> <p><b>มาตรฐานระดับสากล</b> - GHG Protocol: แบ่งการปล่อยก๊าซเรือนกระจกออกเป็น 3 ขอบเขต (Scope 1, 2, 3) และให้แนวทางในการวัดปริมาณการปล่อยในแต่ละขอบเขต - GRI 305: การปล่อยก๊าซเรือนกระจก (GHG Emissions): GRI 305 กำหนดให้องค์กรรายงานการปล่อยก๊าซในแต่ละขอบเขตอย่างชัดเจน (Scope 1, 2, 3) ซึ่งตรงกับแนวทางการคำนวณใน T-VER ที่เน้นการวัดปริมาณการปล่อยก๊าซเรือนกระจกในแต่ละขอบเขต</p> <p><b>มาตรฐานระดับประเทศ</b> - แนวทางการพัฒนาโครงการ T-VER: ให้แนวทางในการคำนวณความเข้มข้นของการปล่อยก๊าซเรือนกระจกต่อหน่วยผลิตภัณฑ์หรือบริการ - GRI 305-4: ความเข้มข้นของการปล่อยก๊าซเรือนกระจก (GHG Emissions Intensity): GRI กำหนดให้องค์กรคำนวณปริมาณการปล่อยก๊าซเรือนกระจกต่อหน่วยผลิตภัณฑ์ ซึ่งตรงกับแนวทางการคำนวณใน T-VER ที่ให้การคำนวณความเข้มข้นของการปล่อยก๊าซ</p> <p><b>มาตรฐานระดับสากล</b> - ISO 14064-1: ให้นำทางในการคำนวณความเข้มข้นของการปล่อยก๊าซเรือนกระจกต่อหน่วยผลิตภัณฑ์หรือบริการ</p>

### E3: การจัดการน้ำ

E3A1: การคำนวณปริมาณการใช้น้ำต่อหน่วย		E3A2: วัตถุประสงค์ของน้ำเสียที่ได้รับการบำบัดก่อนทิ้ง
Disclosure (การเปิดเผยข้อมูล)	มาตรฐาน	มาตรฐาน
รายงานเปอร์เซ็นต์ของการใช้น้ำหมุนเวียนในกระบวนการผลิตและโครงการฟื้นฟูหรืออนุรักษ์แหล่งน้ำในพื้นที่ที่องค์กรดำเนินการอยู่ และข้อมูลเชิงปริมาณเกี่ยวกับปริมาณน้ำที่ลดลง และการประหยัดน้ำในรูปแบบเชิงกลยุทธ์	<b>มาตรฐานระดับประเทศ</b> - มอก. 46001-2562: ส่งเสริมการคำนวณและปรับปรุงประสิทธิภาพการใช้น้ำต่อหน่วยผลิตภัณฑ์หรือบริการ	<b>มาตรฐานระดับประเทศ</b> - มอก. 46001-2562: กำหนดให้องค์กรติดตามและประเมินการบำบัดน้ำเสีย เพื่อให้มั่นใจว่าน้ำเสียได้รับการบำบัดตามมาตรฐานก่อนปล่อยสู่สิ่งแวดล้อม
	<b>มาตรฐานระดับสากล</b> - ISO 46001:2019: ส่งเสริมการคำนวณและปรับปรุงประสิทธิภาพการใช้น้ำต่อหน่วยผลิตภัณฑ์หรือบริการ - GRI 303-3: การใช้น้ำตามแหล่งที่มา (Water Withdrawal by Source): มาตรฐานนี้กำหนดให้รายงานข้อมูลการใช้น้ำโดยแบ่งตามแหล่งที่มา ซึ่งสามารถใช้ในการคำนวณความเข้มข้นของการใช้น้ำต่อหน่วยผลิตภัณฑ์หรือบริการ	<b>มาตรฐานระดับสากล</b> - ISO 46001:2019: กำหนดให้มีการติดตามและประเมินการบำบัดน้ำเสีย เพื่อให้มั่นใจว่าน้ำเสียได้รับการบำบัดตามมาตรฐานก่อนปล่อยสู่สิ่งแวดล้อม - GRI 303-4: ปริมาณน้ำที่ทิ้ง (Water Discharge): มาตรฐานนี้สนับสนุนการรายงานปริมาณน้ำที่ผ่านการบำบัดก่อนทิ้ง รวมถึงการติดตามร้อยละของน้ำเสียที่ได้รับการบำบัด ซึ่งสอดคล้องกับข้อกำหนดของ มอก. 46001-2562 ที่เน้นให้มีการบำบัดน้ำเสียก่อนปล่อยสู่สิ่งแวดล้อม

Advanced (A) (ปัจจุบัน)

### E4: การจัดการขยะและของเสีย

E4A1: ปริมาณปริมาณขยะและของเสียที่ผ่านกระบวนการ reuse และ/หรือ recycle	
Disclosure (การเปิดเผยข้อมูล)	มาตรฐาน
รายงานอัตราการรีไซเคิลขยะ และการจัดการของเสียอันตรายกับไม่อันตรายและเป้าหมายและผลลัพธ์จากโครงการที่ลดของเสียในกระบวนการผลิต เช่น การใช้วัสดุทดแทน	<b>มาตรฐานระดับประเทศ</b> มอก. 14001-2562: สนับสนุนให้มีการคำนวณปริมาณการ reuse และ recycle ของเสียในองค์กรตามแนวทางของ ISO 14001:2015  <b>มาตรฐานระดับสากล</b> - ISO 14001:2015: ส่งเสริมการประเมินและปรับปรุงกระบวนการ reuse และ recycle เพื่อลดผลกระทบต่อสิ่งแวดล้อม - GRI 306-2: การจัดการของเสีย (Management of Waste): ระบุให้องค์กรเปิดเผยข้อมูลเกี่ยวกับการ reuse และ recycle ของเสีย รวมถึงการจัดการขยะที่ปลอดภัยและยั่งยืน ซึ่งสอดคล้องกับแนวทางของ ISO 14001:2015 และ มอก. 14001-2562 ที่สนับสนุนการปรับปรุงกระบวนการจัดการของเสีย



## E5: การจัดการวัสดุ

**E5A1: การประเมินวงจรชีวิตของวัสดุ (Life Cycle Assessment - LCA) เพื่อลดผลกระทบทางสิ่งแวดล้อมในทุกขั้นตอน**

**E5A2: การใช้วัสดุที่มาจากแหล่งที่ยั่งยืนทั้งหมด**

Advanced (A) (ขั้นสูง)

Disclosure (การเปิดเผยข้อมูล)	มาตรฐาน	
<p>เปิดเผยเปอร์เซ็นต์ของวัสดุที่มาจากแหล่งยั่งยืน และแสดงข้อมูลเชิงปริมาณเกี่ยวกับวัสดุที่ลดการปล่อย GHG หรือผลกระทบด้านอื่นๆ และแสดงเป้าหมายระยะยาว</p>	<p><b>มาตรฐานระดับประเทศ</b></p> <ul style="list-style-type: none"> <li>- มอก. 14001 - ระบบการจัดการสิ่งแวดล้อม: ซึ่งเป็นมาตรฐานของประเทศไทยที่ใช้เกณฑ์เดียวกับ ISO 14001 ส่งเสริมการจัดการสิ่งแวดล้อมที่มีประสิทธิภาพและลดการใช้ทรัพยากร</li> <li>- มอก. 2135-2545 - การจัดการของเสียและการรีไซเคิล: มาตรฐานที่เน้นการจัดการของเสีย การนำกลับมาใช้ซ้ำ และการรีไซเคิลซึ่งเหมาะสมกับการปรับปรุงการใช้วัสดุในกระบวนการผลิตเพื่อลดของเสีย</li> </ul>	<p><b>มาตรฐานระดับประเทศ</b></p> <ul style="list-style-type: none"> <li>- มอก. 14001 - ระบบการจัดการสิ่งแวดล้อม: เป็นมาตรฐานการจัดการสิ่งแวดล้อมที่กำหนดให้บริษัทสามารถวางแผนและปฏิบัติเพื่อใช้วัสดุและทรัพยากรอย่างยั่งยืน รวมถึงการใช้วัสดุรีไซเคิล</li> <li>- มอก. 2135-2545 - การจัดการของเสียและการรีไซเคิล: มาตรฐานที่ครอบคลุมการจัดการของเสียและการนำวัสดุกลับมาใช้ใหม่ รวมถึงการสนับสนุนการใช้วัสดุรีไซเคิลในกระบวนการผลิต</li> </ul>
	<p><b>มาตรฐานระดับสากล</b></p> <ul style="list-style-type: none"> <li>- ISO 20400 - Sustainable Procurement: ช่วยกำหนดแนวทางในการจัดซื้อจัดจ้างวัสดุที่ยั่งยืนและมีคุณภาพ ส่งเสริมการใช้วัสดุที่มีประสิทธิภาพในกระบวนการผลิต</li> <li>- GRI 301: Materials: ครอบคลุมการจัดการด้านการใช้วัสดุในกระบวนการผลิต เช่น การใช้วัสดุทดแทน การลดของเสีย และการเลือกใช้วัสดุที่เป็นมิตรต่อสิ่งแวดล้อม</li> </ul>	<p><b>มาตรฐานระดับสากล</b></p> <ul style="list-style-type: none"> <li>- ISO 14001 - Environmental Management Systems: ส่งเสริมการใช้วัสดุอย่างมีประสิทธิภาพ รวมถึงการใช้วัสดุรีไซเคิลในกระบวนการผลิตเพื่อช่วยลดผลกระทบต่อสิ่งแวดล้อม</li> <li>- ISO 20400 - Sustainable Procurement: มาตรฐานการจัดซื้อจัดจ้างอย่างยั่งยืนที่แนะนำให้บริษัทเลือกซัพพลายเออร์ที่มีการผลิตวัสดุอย่างยั่งยืน สนับสนุนการใช้วัสดุรีไซเคิลและการจัดหาวัสดุที่เป็นมิตรต่อสิ่งแวดล้อม</li> <li>- ISO 14021 - Environmental Labels and Declarations: มาตรฐานเกี่ยวกับฉลากและการประกาศด้านสิ่งแวดล้อม ซึ่งสนับสนุนให้มีการใช้และการสื่อสารเกี่ยวกับวัสดุรีไซเคิล</li> <li>- GRI 301: Materials: ครอบคลุมประเด็นการใช้วัสดุอย่างยั่งยืน รวมถึงการใช้วัสดุรีไซเคิลและการรายงานข้อมูลสัดส่วนวัสดุรีไซเคิลในกระบวนการผลิต</li> <li>- GRI 204: Procurement Practices: มุ่งเน้นการปฏิบัติการจัดซื้อจัดจ้างโดยพิจารณาความยั่งยืนและการเลือกซัพพลายเออร์ที่มีการผลิตวัสดุที่คำนึงถึงสิ่งแวดล้อม</li> </ul>

# ตัวชี้วัด และการเปิดเผยข้อมูลด้านสังคม

## S1: สิทธิมนุษยชนและการปฏิบัติด้านแรงงาน

S1B1: มีนโยบายการจัดการบริหารแรงงาน

Disclosure (การเปิดเผยข้อมูล)	มาตรฐาน
เอกสารนโยบาย ลงนามโดยกรรมการ ผู้มีอำนาจลงนาม	<b>มาตรฐานระดับประเทศ</b> - GLP ข้อ 4.1 ระบบการจัดการและบริหารแรงงาน ข้อ 1
	<b>มาตรฐานระดับสากล</b> - ISO 45001: มาตรฐานด้านการจัดการอาชีวอนามัยและความปลอดภัยที่ส่งเสริมการจัดการแรงงาน อย่างเป็นระบบ โดยคำนึงถึงความปลอดภัยและสวัสดิภาพของพนักงาน - SA8000 (Social Accountability): มาตรฐานด้านความรับผิดชอบต่อสังคมที่เน้นการจัดการแรงงาน และส่งเสริมสิทธิของพนักงาน - GRI 401: การจ้างงาน (Employment): ให้แนวทางการเปิดเผยข้อมูลเกี่ยวกับนโยบายและการจัดการ แรงงานในองค์กร รวมถึงความรับผิดชอบต่อสังคมและการดูแลสวัสดิภาพของพนักงาน

BASIC (B) (ขั้นพื้นฐาน)

## S2: การจัดการทรัพยากรมนุษย์

S2B1: มีข้อบังคับเกี่ยวกับการทำงานเป็นลายลักษณ์อักษร

Disclosure (การเปิดเผยข้อมูล)	มาตรฐาน
เอกสารนโยบาย ลงนามโดยกรรมการ ผู้มีอำนาจลงนาม	<b>มาตรฐานระดับประเทศ</b> - GLP ข้อ 4.1 ระบบการจัดการและบริหารแรงงาน ข้อ 5
	<b>มาตรฐานระดับสากล</b> - ILO Convention 110 (Conditions of Employment): ระบุให้มีการทำข้อบังคับเกี่ยวกับการ การทำงานอย่างชัดเจนและให้พนักงานได้รับข้อมูลข้อบังคับที่เข้าใจได้ - SA8000: กำหนดให้องค์กรต้องจัดทำข้อบังคับเกี่ยวกับการทำงานที่ชัดเจนและโปร่งใส - GRI 401: การจ้างงาน (Employment): กำหนดให้องค์กรรายงานเกี่ยวกับข้อบังคับในการทำงาน และการจ้างงานที่เป็นลายลักษณ์อักษร

## S3: ความหลากหลาย ความเสมอภาค และการไม่แบ่งแยก

S3B1: มีนโยบายการไม่เลือกปฏิบัติเสรีภาพในการสมาคมการเจรจาต่อรองร่วมและความร่วมมือในสถานประกอบกิจการ

Disclosure (การเปิดเผยข้อมูล)	มาตรฐาน
เอกสารนโยบาย ลงนามโดยกรรมการ ผู้มีอำนาจลงนาม	<b>มาตรฐานระดับประเทศ</b> GLP ข้อ 4.6 เสรีภาพในการสมาคมการเจรจาต่อรองร่วมและความร่วมมือในสถานประกอบกิจการ
	<b>มาตรฐานระดับสากล</b> - ILO Convention 111 (Discrimination in Employment and Occupation): กำหนดให้ห้าม การเลือกปฏิบัติในที่ทำงานตามเชื้อชาติ เพศ ศาสนา ความคิดเห็นทางการเมือง และปัจจัยอื่นๆ - ILO Convention 87 (Freedom of Association) และ ILO Convention 98 (Right to Organize and Collective Bargaining): ให้สิทธิแก่พนักงานในการสมาคมและการเจรจาต่อรองร่วม - GRI 406: การไม่เลือกปฏิบัติ (Non-discrimination): กำหนดให้รายงานเกี่ยวกับนโยบาย การไม่เลือกปฏิบัติและแนวทางการสนับสนุนเสรีภาพในการสมาคมและการเจรจาต่อรอง

## S4: ความปลอดภัยอาชีวอนามัยและสภาพแวดล้อมในการทำงาน

### S4B1: มีนโยบายความปลอดภัยอาชีวอนามัยและสภาพแวดล้อมในการทำงาน

Disclosure (การเปิดเผยข้อมูล)	มาตรฐาน
เอกสารนโยบาย ลงนามโดยกรรมการ ผู้มีอำนาจลงนาม	<b>มาตรฐานระดับประเทศ</b> - GLP ข้อ 4.8 ความปลอดภัยอาชีวอนามัยและสภาพแวดล้อมในการทำงาน (Occupational Safety, Health and Environment)
	<b>มาตรฐานระดับสากล</b> - ISO 45001: มาตรฐานระบบการจัดการอาชีวอนามัยและความปลอดภัย ที่ส่งเสริมให้องค์กรจัดทำนโยบายที่ครอบคลุมด้านความปลอดภัยและสุขภาพของพนักงาน พร้อมทั้งการจัดการความเสี่ยงในที่ทำงาน - ILO Guidelines on Occupational Safety and Health: แนวทางจากองค์การแรงงานระหว่างประเทศที่เน้นให้มีนโยบายด้านความปลอดภัยและสุขภาพที่เหมาะสม - GRI 403-1: ระบบการจัดการด้านสุขภาพและความปลอดภัยของแรงงาน: ระบุให้องค์กรเปิดเผยนโยบายและระบบการจัดการด้านอาชีวอนามัยและความปลอดภัยของแรงงาน

BASIC (B) (ขั้นพื้นฐาน)

## S5: การมีส่วนร่วมกับชุมชน

### S5B1: มีนโยบายการสนับสนุนบุคลากรเพื่อทำประโยชน์แก่ชุมชนสังคมและภาครัฐ

Disclosure (การเปิดเผยข้อมูล)	มาตรฐาน
เอกสารนโยบาย ลงนามโดยกรรมการ ผู้มีอำนาจลงนาม	<b>มาตรฐานระดับประเทศ</b> สถานประกอบกิจการดีเด่นด้านแรงงานสัมพันธ์เพื่อพิจารณาเป็นสถานประกอบกิจการดีเด่น - ด้านแรงงานสัมพันธ์และสวัสดิการแรงงาน :หมวด 6 การจัดกิจกรรมเกี่ยวกับความรับผิดชอบต่อสังคม
	<b>มาตรฐานระดับสากล</b> - ISO 26000: แนวทางด้านความรับผิดชอบต่อสังคมที่ครอบคลุมถึงการสนับสนุนพนักงานให้มีส่วนร่วมกับชุมชนและสังคม - SA8000: สนับสนุนให้พนักงานมีส่วนร่วมในกิจกรรมชุมชนและสังคมที่สร้างสรรค์ - GRI 413-1: การมีส่วนร่วมของชุมชนและการพัฒนาชุมชน: กำหนดให้รายงานนโยบายและกิจกรรมที่สนับสนุนให้บุคลากรทำประโยชน์แก่ชุมชน

## S1: สิทธิมนุษยชนและการปฏิบัติด้านแรงงาน

**S111:** ไม่จ้างเด็กที่มีอายุต่ำกว่า 15 ปีทำงาน หรือที่กฎหมายกำหนด

**S112** ไม่มีการให้ลูกจ้างซึ่งเป็นเด็กทำงานในสถานที่ทำงานที่มีควมร้อนหรือความเย็นการสัมผัสเสียงระดับเสียงแสงสว่างที่อยู่ในระดับที่เป็นอันตราย

Disclosure (การเปิดเผยข้อมูล)	มาตรฐาน	Disclosure (การเปิดเผยข้อมูล)	มาตรฐาน
เอกสารทะเบียนลูกจ้างที่ยื่นกับกรมสวัสดิการและคุ้มครองแรงงาน	<b>มาตรฐานระดับประเทศ</b> - GLP ข้อ 4.3 การไม่ใช้แรงงานเด็ก (No Child Labour) ข้อ 1	รายชื่อลูกจ้างเด็ก	<b>มาตรฐานระดับประเทศ</b> - GLP ข้อ 4.3 การไม่ใช้แรงงานเด็ก ข้อ 5
	<b>มาตรฐานระดับสากล</b> - ILO Conventions (International Labour Organization): โดยเฉพาะอนุสัญญาที่ 138 (Minimum Age Convention) และอนุสัญญาที่ 182 (Worst Forms of Child Labour Convention) ที่กำหนดอายุขั้นต่ำสำหรับการจ้างงานและป้องกันการใช้แรงงานเด็กในรูปแบบที่เป็นอันตราย - SAB000: ระบุให้องค์กรห้ามจ้างเด็กที่อายุต่ำกว่ากฎหมายกำหนดและส่งเสริมการปกป้องสิทธิเด็ก - GRI 408: การใช้แรงงานเด็ก (Child Labor): กำหนดให้องค์กรรายงานข้อมูลเกี่ยวกับนโยบายและแนวทางการป้องกันการจ้างงานเด็ก		<b>มาตรฐานระดับสากล</b> - ILO Convention 182: ห้ามใช้แรงงานเด็กในสถานหรือสภาพแวดล้อมที่อาจเป็นอันตรายต่อสุขภาพและความปลอดภัย - ISO 45001: ส่งเสริมการจัดการด้านความปลอดภัยในสถานที่ทำงาน รวมถึงการป้องกันอันตรายต่อเด็กและพนักงานทั้งหมด - GRI 403: สุขภาพและความปลอดภัยของแรงงาน (Occupational Health and Safety): กำหนดให้องค์กรจัดการด้านความปลอดภัยในสถานที่ทำงานและรายงานเกี่ยวกับสภาพแวดล้อมที่เป็นอันตราย

Intermediate (I) (ปานกลาง)

## S2: การจัดการทรัพยากรมนุษย์

**S211:** มีการกำหนดชั่วโมงการทำงานตามที่กฎหมายกำหนด

**S211:** มีการทำหลักฐานการจ่ายเงินและมีการแจ้งลูกจ้างในรายละเอียดเกี่ยวกับการจ่ายค่าจ้าง และการหักค่าใช้จ่ายต่างๆ ตามที่แสดงในหลักฐานการจ่ายเงินและอธิบายในภาษาที่ลูกจ้างเข้าใจ

Disclosure (การเปิดเผยข้อมูล)	มาตรฐาน	Disclosure (การเปิดเผยข้อมูล)	มาตรฐาน
เอกสารข้อบังคับที่ยื่นกับกรมสวัสดิการและคุ้มครองแรงงาน	- GLP 4.7 ค่าจ้าง สิทธิประโยชน์และชั่วโมงการทำงาน (Wages, Benefits and Working Time) ข้อ 7 - ILO Convention 1 และ 30: กำหนดให้มีการจำกัดชั่วโมงการทำงานตามกฎหมาย โดยให้ปฏิบัติตามมาตรฐานที่กำหนดไว้ในประเทศนั้น ๆ - GRI 403: สุขภาพและความปลอดภัยของแรงงาน (Occupational Health and Safety): เน้นให้มีการเปิดเผยข้อมูลเกี่ยวกับชั่วโมงการทำงานและการปฏิบัติตามข้อกำหนดเพื่อส่งเสริมสุขภาพของพนักงาน	รายการจ่ายค่าจ้าง	- GLP ข้อ 4.3 การไม่ใช้แรงงานเด็ก ข้อ 5 - ILO Convention 182: ห้ามใช้แรงงานเด็กในสถานหรือสภาพแวดล้อมที่อาจเป็นอันตรายต่อสุขภาพและความปลอดภัย - ISO 45001: ส่งเสริมการจัดการด้านความปลอดภัยในสถานที่ทำงาน รวมถึงการป้องกันอันตรายต่อเด็กและพนักงานทั้งหมด - GRI 403: สุขภาพและความปลอดภัยของแรงงาน (Occupational Health and Safety): กำหนดให้องค์กรจัดการด้านความปลอดภัยในสถานที่ทำงานและรายงานเกี่ยวกับสภาพแวดล้อมที่เป็นอันตราย

### S3: ความหลากหลาย ความเสมอภาค

S31: มีกระบวนการแก้ไขข้อร้องทุกข์ของลูกจ้าง

S312: มีการปฏิบัติต่อลูกจ้างชายและหญิงอย่างเท่าเทียมกัน

Intermediate (I) (ปานกลาง)

Disclosure (การเปิดเผยข้อมูล)	มาตรฐาน	Disclosure (การเปิดเผยข้อมูล)	มาตรฐาน
รายชื่อคณะกรรมการ	<b>มาตรฐานระดับประเทศ</b> มาตรฐานธรรมาภิบาลธุรกิจกลุ่มพัฒนาธุรกิจการค้า	รายการข้อร้องเรียน	<b>มาตรฐานระดับประเทศ</b> - GLP 4.5 การไม่เลือกปฏิบัติ (non-discrimination) <b>มาตรฐานระดับสากล</b> - ILO Convention 100 (Equal Remuneration): กำหนดให้มีการจ่ายค่าตอบแทนที่เท่าเทียมกันสำหรับงานที่มีค่าเท่ากันโดยไม่มีการแบ่งแยกตามเพศ - SA8000: กำหนดให้องค์กรต้องให้การปฏิบัติที่เท่าเทียมกันแก่พนักงานทุกคนโดยไม่คำนึงถึงเพศ - GRI 405-2: การจ่ายค่าตอบแทนที่เท่าเทียมกัน (Equal Remuneration for Women and Men): กำหนดให้องค์กรรายงานข้อมูลเกี่ยวกับค่าตอบแทนที่เท่าเทียมกันระหว่างพนักงานชายและหญิง

### S4: ความปลอดภัยอาชีวอนามัยและสภาพแวดล้อมในการทำงาน

S41: มีการจัดสภาพแวดล้อมในการทำงานที่ปลอดภัยให้เป็นไปตามกฎหมาย

S412: มีการอบรมลูกจ้างที่ทำงานเกี่ยวข้องกับสารเคมีอันตรายให้สามารถทำงานได้อย่างปลอดภัย

Disclosure (การเปิดเผยข้อมูล)	มาตรฐาน	Disclosure (การเปิดเผยข้อมูล)	มาตรฐาน
รายการตรวจสอบตามกฎหมาย	<b>มาตรฐานระดับประเทศ</b> - GLP ข้อ 4.8 ความปลอดภัยอาชีวอนามัยและสภาพแวดล้อมในการทำงาน ข้อ 1	รายชื่อผู้เข้าฝึกอบรม	<b>มาตรฐานระดับประเทศ</b> - GLP ข้อ 4.8 ความปลอดภัยอาชีวอนามัยและสภาพแวดล้อมในการทำงาน ข้อ 6
	<b>มาตรฐานระดับสากล</b> - ISO 45001: มาตรฐานที่กำหนดให้องค์กรต้องสร้างสภาพแวดล้อมการทำงานที่ปลอดภัยและสอดคล้องกับกฎหมายและข้อกำหนดที่เกี่ยวข้อง - ILO Convention 155 (Occupational Safety and Health): กำหนดให้ทุกสถานที่ทำงานจัดให้มีสภาพแวดล้อมที่ปลอดภัยและปฏิบัติตามข้อกำหนดด้านสุขภาพและความปลอดภัย - GRI 403-3: สภาพแวดล้อมในการทำงานที่ปลอดภัยและถูกสุขลักษณะ: กำหนดให้องค์กรรายงานเกี่ยวกับสภาพแวดล้อมการทำงานที่ปลอดภัยและการปฏิบัติตามกฎหมายที่เกี่ยวข้อง		<b>มาตรฐานระดับสากล</b> - ISO 45001: ส่งเสริมให้องค์กรมีการฝึกอบรมพนักงานเกี่ยวกับการใช้งานสารเคมีและการจัดการความเสี่ยงที่เกี่ยวข้อง เพื่อให้พนักงานสามารถทำงานได้อย่างปลอดภัย - ILO Convention 170 (Safety in the Use of Chemicals at Work): กำหนดให้มีการฝึกอบรมด้านความปลอดภัยให้กับพนักงานที่ทำงานเกี่ยวข้องกับสารเคมีอันตราย - GRI 403-5: การฝึกอบรมเกี่ยวกับสุขภาพและความปลอดภัยของแรงงาน: ให้องค์กรรายงานการฝึกอบรมที่เกี่ยวข้องกับการทำงานกับสารเคมีและความปลอดภัยในที่ทำงาน

S5: การมีส่วนร่วมกับชุมชน

<p><b>S511: มีส่วนร่วมรับผิดชอบในการแก้ไขปัญหาช่วยเหลือสังคม เช่น บริจาคโลหิตบริจาคเงินหรือสิ่งของช่วยภัยพิบัติ</b></p>		<p><b>S511: มีส่วนร่วมรับผิดชอบในการแก้ไขปัญหาช่วยเหลือสังคม เช่น บริจาคโลหิตบริจาคเงินหรือสิ่งของช่วยภัยพิบัติ</b></p>	
<p><b>Disclosure</b> (การเปิดเผยข้อมูล)</p>	<p><b>มาตรฐาน</b></p>	<p><b>Disclosure</b> (การเปิดเผยข้อมูล)</p>	<p><b>มาตรฐาน</b></p>
<p>รายงานกิจกรรม</p>	<p><b>มาตรฐานระดับประเทศ</b></p> <ul style="list-style-type: none"> <li>- สถานประกอบการกิจการดีเด่น ด้านแรงงานสัมพันธ์เพื่อพิจารณาเป็นสถานประกอบการกิจการดีเด่น</li> <li>- ด้านแรงงานสัมพันธ์และสวัสดิการแรงงาน : หมวด 6 การจัดกิจกรรมเกี่ยวกับความรับผิดชอบต่อทางสังคม ข้อ 4</li> </ul> <p><b>มาตรฐานระดับสากล</b></p> <ul style="list-style-type: none"> <li>- ISO 26000: แนวทางการดำเนินการที่สนับสนุนให้ธุรกิจมีบทบาทในสังคม รวมถึงการช่วยเหลือในกรณีภัยพิบัติ</li> <li>- United Nations Sustainable Development Goals (SDGs) โดยเฉพาะ SDG 11 (Sustainable Cities and Communities) และ SDG 17 (Partnerships for the Goals): ส่งเสริมการร่วมมือระหว่างองค์กรและชุมชนในการรับผิดชอบต่อสังคม</li> <li>- GRI 413-1: การมีส่วนร่วมของชุมชน และการพัฒนาชุมชน: ให้รายงานถึงการดำเนินกิจกรรมที่มีส่วนช่วยเหลือชุมชนในด้านต่าง ๆ เช่น การบริจาคในช่วงภัยพิบัติ</li> </ul>	<p>ยอดเงินบริจาค/ รายงานของบริจาค</p>	<p><b>มาตรฐานระดับประเทศ</b></p> <ul style="list-style-type: none"> <li>- สถานประกอบการกิจการดีเด่น ด้านแรงงานสัมพันธ์เพื่อพิจารณาเป็นสถานประกอบการกิจการดีเด่น</li> <li>- ด้านแรงงานสัมพันธ์และสวัสดิการแรงงาน: หมวด 6 การจัดกิจกรรมเกี่ยวกับความรับผิดชอบต่อสังคม ข้อ 2</li> </ul> <p><b>มาตรฐานระดับสากล</b></p> <ul style="list-style-type: none"> <li>- ISO 26000: แนะนำให้องค์กรให้การสนับสนุนทางการเงินแก่ชุมชนและองค์กรการกุศลที่มีประโยชน์ต่อสังคม</li> <li>- SA8000: ส่งเสริมการมีส่วนร่วมขององค์กรในกิจกรรมเพื่อการกุศลและช่วยเหลือชุมชน</li> <li>- GRI 201-1: การมีส่วนร่วมทางเศรษฐกิจและการแจกจ่ายเงินบริจาค: ให้องค์กรรายงานเกี่ยวกับการสนับสนุนทางการเงินที่ให้แก่ชุมชนและองค์กรการกุศล</li> </ul>

Intermediate (I) (ปานกลาง)

S1: สิทธิมนุษยชนและการปฏิบัติด้านแรงงาน

<p><b>S1A1: มีการเขียนสัญญาจ้างเป็นลายลักษณ์อักษรและจัดทำในภาษาของแรงงานข้ามชาติ</b></p>		<p><b>S1A2: มีการระบุหน้าที่ความรับผิดชอบของลูกจ้าง ชั่วโมงการทำงาน ค่าจ้าง ผลประโยชน์อื่น ๆ ที่ได้รับ และสิทธิของลูกจ้างในสัญญาจ้างที่ชัดเจน</b></p>		<p><b>S1A3: ลูกจ้างที่สิ้นสุดการจ้างงานหรือถูกเลิกจ้างสามารถเข้าถึงทรัพย์สินของตนเองและมีสิทธิได้รับค่าจ้างเต็มจำนวนตลอดระยะเวลาที่ทำงานภายในระยะเวลา 3 วัน</b></p>	
<p><b>Disclosure</b> (การเปิดเผยข้อมูล)</p>	<p><b>มาตรฐาน</b></p>	<p><b>Disclosure</b> (การเปิดเผยข้อมูล)</p>	<p><b>มาตรฐาน</b></p>	<p><b>Disclosure</b> (การเปิดเผยข้อมูล)</p>	<p><b>มาตรฐาน</b></p>
<p>รายการสัญญาจ้าง</p>	<p><b>มาตรฐานระดับประเทศ</b></p>	<p>รายการสัญญาจ้าง</p>	<p><b>มาตรฐานระดับประเทศ</b></p>	<p>รายการสัญญาจ้าง</p>	<p><b>มาตรฐานระดับประเทศ</b></p>
<p>- GLP ข้อ 4.2 การไม่ใช้แรงงานบังคับ (No Forced Labour) ข้อ 7</p>		<p>- GLP ข้อ 4.2 การไม่ใช้แรงงานบังคับ (No Forced Labour) ข้อ 8</p>		<p>- GLP ข้อ 4.2 การไม่ใช้แรงงานบังคับ (No Forced Labour) ข้อ 19</p>	
<p><b>มาตรฐานระดับสากล</b></p> <ul style="list-style-type: none"> <li>- SA8000: กำหนดให้มีการสื่อสารสัญญาจ้างอย่างชัดเจน โดยใช้ภาษาที่แรงงานสามารถเข้าใจได้ และมีการตกลงสัญญาเป็นลายลักษณ์อักษร</li> </ul>		<p><b>มาตรฐานระดับสากล</b></p> <ul style="list-style-type: none"> <li>- SA8000: ให้ข้อกำหนดในการทำสัญญาจ้างที่ชัดเจน โดยระบุหน้าที่และสิทธิประโยชน์ของพนักงานตามที่กฎหมายและมาตรฐานกำหนด</li> <li>- ILO Convention 95: กำหนดให้การจ่ายค่าจ้างและผลประโยชน์เป็นไปตามกฎหมาย รวมถึงการทำสัญญาจ้างที่ชัดเจน</li> </ul>		<p><b>มาตรฐานระดับสากล</b></p> <ul style="list-style-type: none"> <li>- ILO Convention 95: กำหนดให้มีการจ่ายค่าจ้างอย่างเต็มจำนวนภายในระยะเวลาที่กำหนดและให้พนักงานเข้าถึงทรัพย์สินของตนเองเมื่อสิ้นสุดการจ้างงาน</li> <li>- SA8000: ระบุให้การเลิกจ้างเป็นไปอย่างยุติธรรม และแรงงานมีสิทธิเข้าถึงค่าจ้างที่ได้รับอย่างครบถ้วน</li> </ul>	

Advanced (A) (ขั้นสูง)

<ul style="list-style-type: none"> <li>- ILO Convention 97: ว่าด้วยการปฏิบัติต่อแรงงานข้ามชาติให้ได้รับข้อมูลสัญญาและสิทธิต่าง ๆ อย่างชัดเจน</li> <li>- GRI 402: ความสัมพันธ์ระหว่างแรงงานและผู้บริหาร (Labor/Management Relations): กำหนดให้องค์กรรายงานถึงการสื่อสารที่โปร่งใสเกี่ยวกับสัญญาจ้างและสิทธิของแรงงาน</li> </ul>	<ul style="list-style-type: none"> <li>- GRI 401-2: สิทธิประโยชน์ที่ให้กับพนักงาน (Benefits Provided to Employees): ให้แนวทางในการรายงานข้อมูลเกี่ยวกับผลประโยชน์ ค่าจ้าง และสวัสดิการของพนักงานในสัญญาจ้างอย่างครบถ้วน</li> </ul>	<ul style="list-style-type: none"> <li>- GRI 402: ความสัมพันธ์ระหว่างแรงงานและผู้บริหาร: ส่งเสริมการเปิดเผยข้อมูลเกี่ยวกับการปฏิบัติต่อแรงงานที่ถูกเลิกจ้างอย่างโปร่งใส</li> </ul>
--	--	--

## S2: การจัดการทรัพยากรมนุษย์

S2A1: ชั่วโมงการทำงานปกติวันละไม่เกิน 8 ชั่วโมงต่อวันหรือ 48 ชั่วโมงต่อสัปดาห์		S2A1: ชั่วโมงการทำงานปกติวันละไม่เกิน 8 ชั่วโมงต่อวันหรือ 48 ชั่วโมงต่อสัปดาห์		S2A3: มีช่องทางให้ลูกจ้างได้แสดงความคิดเห็นและเข้าถึงกลไกการเรียกร้องได้ด้วยตนเอง	
Disclosure (การเปิดเผยข้อมูล)	มาตรฐาน	Disclosure (การเปิดเผยข้อมูล)	มาตรฐาน	Disclosure (การเปิดเผยข้อมูล)	มาตรฐาน
เอกสารข้อบังคับที่ยื่นกับกรมสวัสดิการและคุ้มครองแรงงาน	<b>มาตรฐานระดับประเทศ</b> - GLP 4.7 ค่าจ้างสิทธิประโยชน์ และ ชั่วโมงการทำงาน ข้อ 13	สำเนาลูกจ้างลงนามรับสัญญาจ้างฉบับจริง	<b>มาตรฐานระดับประเทศ</b> - GLP ข้อ 4.1 ระบบการจัดการและบริหารแรงงาน ข้อ 7	รายการช่องทาง การร้องเรียน	<b>มาตรฐานระดับประเทศ</b> - GLP ข้อ 4.1 ระบบการจัดการและบริหารแรงงาน ข้อ 3
<b>มาตรฐานระดับสากล</b> - ILO Convention 1 และ 30: ระบุให้มีการจำกัดชั่วโมงการทำงานตามมาตรฐานสากล โดยกำหนดชั่วโมงการทำงานสูงสุดต่อวันและสัปดาห์ - GRI 403: สุขภาพและความปลอดภัยของแรงงาน (Occupational Health and Safety): กำหนดให้รายงานเกี่ยวกับการจัดการชั่วโมงการทำงานที่ปลอดภัยและสอดคล้องกับข้อกำหนดของกฎหมายแรงงาน		<b>มาตรฐานระดับสากล</b> - ILO Convention 110 (Conditions of Employment): กำหนดให้มีสัญญาจ้างที่ชัดเจนและให้พนักงานได้รับฉบับของสัญญาจ้าง - SA8000: ระบุให้องค์กรต้องจัดทำสัญญาจ้างที่เป็นลายลักษณ์อักษรและให้พนักงานได้รับ-ข้อมูลสัญญาจ้างที่ชัดเจน - GRI 401: การจ้างงาน (Employment): สนับสนุนการจัดทำสัญญาจ้างที่ชัดเจนและให้รายงานข้อมูลเกี่ยวกับข้อตกลงในสัญญาจ้าง		<b>มาตรฐานระดับสากล</b> - ILO Convention 87 (Freedom of Association) และ ILO Convention 98 (Right to Organize and Collective Bargaining): สนับสนุนสิทธิของพนักงานในการแสดงความคิดเห็นและมีช่องทางในการเรียกร้องสิทธิต่าง ๆ - ISO 45001: มาตรฐานที่สนับสนุนให้พนักงานสามารถแสดงความคิดเห็นและแจ้งข้อกังวลในเรื่องความปลอดภัยและการทำงานในองค์กร - GRI 407: เสรีภาพในการรวมตัวและการเจรจาต่อรอง (Freedom of Association and Collective Bargaining): ให้แนวทางการเปิดเผยข้อมูลเกี่ยวกับช่องทางการแสดงความคิดเห็นและการเรียกร้องของลูกจ้าง	

Advanced (A) (บัญชี)

### S3: ความหลากหลาย ความเสมอภาค และการไม่แบ่งแยก

Advanced (A) (ปีสูง)

<p><b>S3A1:</b> มีการประกาศรับสมัครสรรหาและคัดเลือกบุคลากร การอบรมการพัฒนาอาชีพ การเลื่อนขั้น และการเลื่อนตำแหน่ง จะไม่มีการเลือกปฏิบัติด้วยสาเหตุจากอายุเพศ เชื้อชาติ สัญชาติ ศาสนา ภาษาที่ใช้</p>		<p><b>S3A2:</b> มีการกำหนดหน้าที่ โดยไม่ใช่เชื้อชาติ สัญชาติ สีดิว วัฒนธรรม เพศ ศาสนา และทัศนคติทางการเมืองของลูกจ้าง เป็นเงื่อนไข</p>		<p><b>S3A3:</b> มีการประเมินคนพิการที่สมัครทำงานตามความสามารถในการปฏิบัติงานและลักษณะงาน โดยไม่ใช่ความพิการเป็นข้อจำกัดในการจ้างงาน</p>	
Disclosure (การเปิดเผยข้อมูล)	มาตรฐาน	Disclosure (การเปิดเผยข้อมูล)	มาตรฐาน	Disclosure (การเปิดเผยข้อมูล)	มาตรฐาน
ประกาศรับสมัครงาน	<b>มาตรฐานระดับประเทศ</b>	ใบพรรณานหน้าที่งาน (Job Description)	<b>มาตรฐานระดับประเทศ</b> - GLP 4.5 การไม่เลือกปฏิบัติ ข้อ 3	แบบประเมินการสัมภาษณ์งานคนพิการ	<b>มาตรฐานระดับประเทศ</b> - GLP 4.5 การไม่เลือกปฏิบัติ ข้อ 4
- GLP 4.5 การไม่เลือกปฏิบัติ ข้อ 5					
<p><b>มาตรฐานระดับสากล</b></p> <ul style="list-style-type: none"> <li>- ILO Convention 111: ห้ามการเลือกปฏิบัติในกระบวนการสรรหาบุคลากร การเลื่อนขั้น และการพัฒนาบุคลากรตามอายุ เพศ เชื้อชาติ สัญชาติ หรือศาสนา</li> <li>- SA8000: กำหนดให้มีการปฏิบัติที่ยุติธรรมในทุกกระบวนการของการบริหารทรัพยากรบุคคล</li> <li>- GRI 401-1: การจ้างงาน (Employment): ให้รายงานเกี่ยวกับการจ้างงานที่ไม่เลือกปฏิบัติในทุกกระบวนการตั้งแต่การสรรหาไปจนถึงการพัฒนาอาชีพและการเลื่อนขั้น</li> </ul>		<p><b>มาตรฐานระดับสากล</b></p> <ul style="list-style-type: none"> <li>- ILO Convention 111: ห้ามการใช้ปัจจัยต่าง ๆ เช่น เชื้อชาติ ศาสนา เพศ หรือความคิดเห็นทางการเมืองในการกำหนดตำแหน่งงานหรือเงื่อนไขการจ้างงาน</li> <li>- SA8000: เน้นการปฏิบัติต่อลูกจ้างอย่างยุติธรรมโดยไม่มีการกีดกันตามคุณลักษณะส่วนบุคคล</li> <li>- GRI 406: การไม่เลือกปฏิบัติ (Non-discrimination): กำหนดให้องค์กรรายงานสิ่งนโยบายและแนวทางการไม่เลือกปฏิบัติที่อิงจากปัจจัยส่วนบุคคล</li> </ul>		<p><b>มาตรฐานระดับสากล</b></p> <ul style="list-style-type: none"> <li>- ILO Convention 159 (Vocational Rehabilitation and Employment of Disabled Persons): สนับสนุนให้มีการจ้างงานที่คำนึงถึงความสามารถของคนพิการโดยไม่ใช่ความพิการเป็นข้อจำกัด</li> <li>- SA8000: ระบุว่า การประเมินบุคคลต้องอยู่บนพื้นฐานของความสามารถโดยไม่เลือกปฏิบัติต่อผู้พิการ</li> <li>- GRI 405: ความหลากหลายและโอกาสที่เท่าเทียม (Diversity and Equal Opportunity): ส่งเสริมการเปิดเผยข้อมูลเกี่ยวกับความหลากหลายและการเปิดโอกาสที่เท่าเทียมในที่ทำงาน รวมถึงการจ้างงานคนพิการ</li> </ul>	

### S4: ความปลอดภัยอาชีวอนามัย และสภาพแวดล้อมในการทำงาน

Advanced (A) (ปีสูง)

<p><b>S4A1:</b> มีการจัดทำบันทึกการเกิดอุบัติเหตุและการเกิดโรคเนื่องจากการทำงานและรายงานข้อมูลดังกล่าวไปยังหน่วยงานภาครัฐที่เกี่ยวข้อง</p>		<p><b>S4S2:</b> มีการจัดเตรียมอุปกรณ์คุ้มครองความปลอดภัยส่วนบุคคลที่จำเป็น เหมาะสมกับชนิดของงานให้กับลูกจ้างใช้สวมใส่ขณะปฏิบัติงาน</p>		<p><b>S4A3:</b> มีอุปกรณ์ปฐมพยาบาลที่พร้อมใช้ในกรณีลูกจ้างได้รับบาดเจ็บขณะทำงาน</p>	
Disclosure (การเปิดเผยข้อมูล)	มาตรฐาน	Disclosure (การเปิดเผยข้อมูล)	มาตรฐาน	Disclosure (การเปิดเผยข้อมูล)	มาตรฐาน
จำนวนอุบัติเหตุจากการทำงาน	<b>มาตรฐานระดับประเทศ</b> - GLP ข้อ 4.8	รายงานการจ่ายอุปกรณ์ป้องกัน	<b>มาตรฐานระดับประเทศ</b> - GLP ข้อ 4.8	รายการจัดซื้ออุปกรณ์ปฐมพยาบาล	<b>มาตรฐานระดับประเทศ</b> - GLP 4.9สวัสดิการ (Worker Welfare) - ISO 45001
ความปลอดภัยอาชีวอนามัยและสภาพแวดล้อมในการทำงาน ข้อ 2		ความปลอดภัยอาชีวอนามัยและสภาพแวดล้อมในการทำงาน ข้อ 8			



<p><b>มาตรฐานระดับสากล</b></p> <ul style="list-style-type: none"> <li>- ISO 45001: กำหนดให้องค์กรเก็บข้อมูลเกี่ยวกับอุบัติเหตุและโรคจากการทำงาน พร้อมทั้งรายงานต่อหน่วยงานที่เกี่ยวข้องเมื่อจำเป็น</li> <li>- ILO Convention 155: กำหนดให้มีการบันทึกและรายงานเหตุการณ์ที่เกี่ยวข้องกับอุบัติเหตุและโรคจากการทำงานอย่างต่อเนื่อง</li> <li>- GRI 403-9: อุบัติเหตุและโรคจากการทำงาน: กำหนดให้รายงานข้อมูลเกี่ยวกับอุบัติเหตุและโรคจากการทำงาน รวมถึงการรายงานไปยังหน่วยงานที่เกี่ยวข้อง</li> </ul>	<p><b>มาตรฐานระดับสากล</b></p> <ul style="list-style-type: none"> <li>- ISO 45001: กำหนดให้องค์กรจัดหาอุปกรณ์คุ้มครองความปลอดภัยส่วนบุคคล (PPE) ที่เหมาะสมกับงาน และมีมาตรการให้พนักงานใช้อุปกรณ์ดังกล่าว</li> <li>- ILO Convention 155: ระบุให้นายจ้างต้องจัดเตรียมอุปกรณ์คุ้มครองความปลอดภัยส่วนบุคคลที่เหมาะสมแก่พนักงานเพื่อป้องกันความเสี่ยงในการทำงาน</li> <li>- GRI 403-7: การป้องกันความเสี่ยงด้านสุขภาพและความปลอดภัยของแรงงาน: กำหนดให้องค์กรรายงานถึงการจัดเตรียมอุปกรณ์คุ้มครองความปลอดภัยที่เหมาะสมกับชนิดของงาน</li> </ul>	<p><b>มาตรฐานระดับสากล</b></p> <p>กำหนดให้องค์กรเตรียมอุปกรณ์ปฐมพยาบาลและทรัพยากรทางการแพทย์ที่พร้อมใช้งานในกรณีเกิดการบาดเจ็บ</p> <ul style="list-style-type: none"> <li>- ILO Code of Practice on First Aid in the Workplace: กำหนดให้องค์กรเตรียมความพร้อมสำหรับการปฐมพยาบาลและการดูแลเบื้องต้นในสถานที่ทำงาน</li> <li>- GRI 403-3: ระบบการจัดการด้านสุขภาพและความปลอดภัยของแรงงาน: สนับสนุนการจัดเตรียมอุปกรณ์ปฐมพยาบาลที่พร้อมใช้เพื่อการดูแลพนักงานกรณีเกิดการบาดเจ็บ</li> </ul>
---	--	--

**S5: การมีส่วนร่วมกับชุมชน**

<p><b>S5A1: มีการจัดตั้งกลุ่ม ชุมชน มูลนิธิ เพื่อช่วยเหลือบุคลากรภายในองค์กรและชุมชนรอบข้างบริษัท</b></p>		<p><b>S5A2: มีมาตรฐานเกี่ยวกับการพัฒนาคุณภาพชีวิตการทำงานหรือจรรยาบรรณทางการค้า</b></p>		<p><b>S5A3: มีการเข้าร่วมเป็นเครือข่ายด้านแรงงาน</b></p>	
<p><b>Disclosure</b> (การเปิดเผยข้อมูล)</p> <p>จำนวนกลุ่มชุมชน มูลนิธิ</p>	<p><b>มาตรฐาน</b></p> <p><b>มาตรฐานระดับประเทศ</b></p> <ul style="list-style-type: none"> <li>- สถานประกอบกิจการดีเด่นด้านแรงงานสัมพันธ์เพื่อพิจารณาเป็นสถานประกอบกิจการดีเด่นด้านแรงงานสัมพันธ์และสวัสดิการแรงงาน: หมวด 6 การจัดกิจกรรมเกี่ยวกับความรับผิดชอบต่อสังคม ข้อ 1,2</li> </ul>	<p><b>Disclosure</b> (การเปิดเผยข้อมูล)</p> <p>กิจกรรมส่งเสริมองค์กรสู่ภาวะกิจกรรมเพิ่มผลผลิตระบบประกันคุณภาพ</p> <p>สถานประกอบกิจการดีเด่นด้านแรงงานสัมพันธ์และสวัสดิการแรงงาน: หมวด 6 การจัดกิจกรรมเกี่ยวกับความรับผิดชอบต่อทาง7สังคม ข้อ 7</p>	<p><b>มาตรฐาน</b></p> <p><b>มาตรฐานระดับประเทศ</b></p> <ul style="list-style-type: none"> <li>- สถานประกอบกิจการดีเด่นด้านแรงงานสัมพันธ์เพื่อพิจารณาเป็น</li> </ul>	<p><b>Disclosure</b> (การเปิดเผยข้อมูล)</p> <p>จำนวนการเป็นสมาชิกชุมชน สมาคม เครือข่าย อุตสาหกรรม</p> <p>ด้านแรงงานสัมพันธ์เพื่อพิจารณาเป็นสถานประกอบกิจการดีเด่นด้านแรงงานสัมพันธ์และสวัสดิการแรงงาน: หมวด 6 การจัดกิจกรรมเกี่ยวกับความรับผิดชอบต่อทาง7สังคม ข้อ 9</p>	<p><b>มาตรฐาน</b></p> <p><b>มาตรฐานระดับประเทศ</b></p> <ul style="list-style-type: none"> <li>- สถานประกอบกิจการดีเด่น</li> </ul>
<p><b>มาตรฐานระดับสากล</b></p> <ul style="list-style-type: none"> <li>- ISO 26000: สนับสนุนให้องค์กรสร้างกลไกการช่วยเหลือแก่บุคลากรและชุมชน เช่น ชุมชนหรือมูลนิธิที่มุ่งเน้นการพัฒนาชุมชนและบุคลากร</li> <li>- GRI 413-1: การมีส่วนร่วมของชุมชนและการพัฒนาชุมชน: ให้องค์กรรายงานการสร้างกลุ่ม ชุมชน หรือมูลนิธิเพื่อสนับสนุนบุคลากรและชุมชนรอบข้าง</li> </ul>		<p><b>มาตรฐานระดับสากล</b></p> <ul style="list-style-type: none"> <li>- ISO 26000: แนวทางการพัฒนาคุณภาพชีวิตและจรรยาบรรณในการทำธุรกิจที่ช่วยส่งเสริมการทำงานอย่างยั่งยืน</li> <li>- SA8000: มาตรฐานที่ส่งเสริมการมีจรรยาบรรณทางการค้า และพัฒนาคุณภาพชีวิตในการทำงานของพนักงาน</li> <li>- GRI 102-16: จรรยาบรรณขององค์กรและคุณค่า: ให้องค์กรรายงานเกี่ยวกับจรรยาบรรณทางธุรกิจและแนวทางการพัฒนาคุณภาพชีวิตของบุคลากรในองค์กร</li> </ul>		<p><b>มาตรฐานระดับสากล</b></p> <ul style="list-style-type: none"> <li>- LO Conventions on Social Dialogue: ส่งเสริมการรวมกลุ่มและการสร้างเครือข่ายเพื่อสนับสนุนสิทธิและความเป็นอยู่ของแรงงาน</li> <li>- GRI 407-1: เสรีภาพในการรวมตัวและการเจรจาต่อรอง: กำหนดให้องค์กรรายงานถึงการสนับสนุนเครือข่ายและความร่วมมือด้านแรงงาน</li> </ul>	

Advanced (A) (บัญชี)

# ตัวชี้วัด และการเปิดเผยข้อมูลด้านการกำกับดูแล

## G1: โครงสร้างการกำกับดูแล

**G1B1:** มีการประกาศนโยบาย เจตนารมณ์ ร่วมกันของผู้บริหารและสมาชิก ในองค์กรที่จะพัฒนาให้เป็นองค์กรที่มีจริยธรรม คุณธรรมในการดำเนินธุรกิจ

BASIC (B) (ขั้นพื้นฐาน)

Disclosure (การเปิดเผยข้อมูล)	มาตรฐาน
จำนวนรายชื่อพนักงาน ลงนามรับทราบ การประกาศนโยบาย	<b>มาตรฐานระดับประเทศ</b> - องค์กรคุณธรรม ภายใต้แผนแม่บทส่งเสริมคุณธรรมแห่งชาติ ฉบับที่ 1 (พ.ศ. 2559 – 2564): การประเมินระดับที่ 1 องค์กรส่งเสริมคุณธรรมข้อที่ 1 - มาตรฐานธรรมาภิบาลธุรกิจ: กรมพัฒนาธุรกิจการค้า
	<b>มาตรฐานระดับสากล</b> - ISO 37001: Anti-Bribery Management Systems: ระบบการจัดการต่อต้านการทุจริตที่เน้นให้มีการประกาศนโยบายและเจตนารมณ์ร่วมกันของผู้บริหารและสมาชิก เพื่อป้องกันการทุจริตและสนับสนุนจริยธรรมในการดำเนินธุรกิจ - ISO 26000: แนวทางการดำเนินธุรกิจอย่างมีความรับผิดชอบต่อสังคมและการมีจริยธรรมในการดำเนินงาน โดยครอบคลุมการกำหนดนโยบายที่เน้นการปฏิบัติอย่างโปร่งใสและมีคุณธรรม - GRI 102-16: จรรยาบรรณขององค์กรและคุณค่า: ให้องค์กรเปิดเผยถึงจรรยาบรรณ คุณค่า และนโยบายที่มุ่งเน้นการดำเนินงานอย่างมีจริยธรรมและคุณธรรม

## G2: คำมั่นสัญญาในการดำเนินตามนโยบาย

**G2B1:** องค์กรมีการกำหนดคุณธรรมเป้าหมาย “ปัญหาที่อยากแก้” และ “ความดีที่อยากทำ” ที่สอดคล้องกับปัญหาคุณธรรมขององค์กร หรือ คุณธรรม 4 ประการ “พอเพียง” “วินัย” “สุจริต” “จิตอาสา” เช่น การใช้วัสดุสำนักงานอย่างประหยัดตามปฏิบัติงานตรงเวลาการบริการด้วยความโปร่งใสจัดจิตอาสาช่วยเหลือสังคม

Disclosure (การเปิดเผยข้อมูล)	มาตรฐาน
รายการคุณธรรม เป้าหมาย	<b>มาตรฐานระดับประเทศ</b> - องค์กรคุณธรรม ภายใต้แผนแม่บทส่งเสริมคุณธรรมแห่งชาติ ฉบับที่ 1 (พ.ศ. 2559 – 2564): การประเมินระดับที่ 1 องค์กรส่งเสริมคุณธรรมข้อที่ 2
	<b>มาตรฐานระดับสากล</b> - ISO 26000: แนวทางสำหรับองค์กรในการพัฒนาคุณธรรมและความรับผิดชอบต่อสังคม ซึ่งสนับสนุนการตั้งเป้าหมายในการแก้ไขปัญหาและสร้างความดีที่สอดคล้องกับหลักการจริยธรรม เช่น ความพอเพียง วินัย สุจริต และจิตอาสา - GRI 102-16: จรรยาบรรณขององค์กรและคุณค่า: กำหนดให้องค์กรรายงานถึงคุณธรรมและเป้าหมายจริยธรรมที่ตั้งขึ้นเพื่อแก้ไขปัญหาภายในองค์กรและสร้างประโยชน์ต่อสังคม

### G3: การบริหารความเสี่ยงและการจัดทำรายงาน

G3B1: กำหนดนโยบายการบริหารความเสี่ยงที่มีประสิทธิภาพครอบคลุมประเด็นด้านเศรษฐกิจ สังคมและสิ่งแวดล้อม

Disclosure (การเปิดเผยข้อมูล)	มาตรฐาน
รายงานการจัดทำนโยบาย	<p><b>กรอบแนวทางระดับประเทศ</b></p> <p>ศูนย์พัฒนาความรับผิดชอบต่อสังคม ตลาดหลักทรัพย์แห่งประเทศไทย และสถาบันพัฒนาธุรกิจ อย่างยั่งยืน: Checklist พิชิตธุรกิจยั่งยืนฉบับ SME ประเด็นO2 การบริหารความเสี่ยง ด้านนโยบาย</p>
	<p><b>มาตรฐานระดับสากล</b></p> <ul style="list-style-type: none"> <li>- ISO 31000: Risk Management: มาตรฐานระบบการจัดการความเสี่ยงที่ช่วยองค์กรในการพัฒนาโยบายและกระบวนการจัดการความเสี่ยงที่ครอบคลุมทุกด้าน รวมถึงเศรษฐกิจ สังคม และสิ่งแวดล้อม เพื่อให้สอดคล้องกับกรอบ ESG</li> <li>- GRI 102-15: ประเด็นสำคัญของความเสี่ยงและโอกาส (Key Impacts, Risks, and Opportunities): กำหนดให้รายงานถึงความเสี่ยงสำคัญในด้านเศรษฐกิจ สังคม และสิ่งแวดล้อม รวมถึงโอกาสในการลดความเสี่ยงเหล่านั้น</li> </ul>

BASIC (B) (ฉบับปรับปรุง)

### G4: การต่อต้านทุจริตคอร์รัปชัน

G4B1: การประกาศนโยบาย No Gift Policy เป็นลายลักษณ์อักษรอย่างเป็นทางการและลงนามโดยผู้บริหารสูงสุดขององค์กร

Disclosure (การเปิดเผยข้อมูล)	มาตรฐาน
รายการประกาศลงนาม โดยผู้บริหารสูงสุดขององค์กร	<p><b>มาตรฐานระดับประเทศ</b></p> <p>มาตรฐานธรรมาภิบาลธุรกิจ: กรมพัฒนาธุรกิจการค้า</p> <p><b>กรอบแนวทางระดับประเทศ</b></p> <p>สำนักงานคณะกรรมการป้องกันและปราบปรามการทุจริต: แนวทางการขับเคลื่อน แผนการปฏิรูปประเทศ ด้านการป้องกันและปราบปรามการทุจริตและประพฤติมิชอบ (ฉบับปรับปรุง) กิจกรรมปฏิรูปที่สำคัญ (Big Rock) เรื่อง “นโยบาย No Gift Policy จากการปฏิบัติหน้าที่</p> <p>ข้อ 6.1 การประกาศเจตนารมณ์นโยบาย No Gift Policy ขององค์กรหรือหน่วยงาน</p> <p><b>มาตรฐานระดับสากล</b></p> <ul style="list-style-type: none"> <li>- ISO 37001: Anti-Bribery Management Systems: มาตรฐานระบบการจัดการต่อต้านการทุจริตที่เน้นการประกาศนโยบายอย่างชัดเจน เช่น นโยบาย No Gift Policy โดยให้มีการลงนามรับรองจากผู้บริหารสูงสุด</li> <li>- GRI 205-1: นโยบายต่อต้านการทุจริตคอร์รัปชัน (Anti-corruption Policies): กำหนดให้องค์กรรายงานนโยบายและแนวทางในการต่อต้านการทุจริต รวมถึงการลงนามรับรองจากผู้บริหารระดับสูง</li> </ul>

**G5: การคุ้มครองข้อมูลของลูกค้า**

**G5B1: กำหนดนโยบายและแผนงานด้านความรับผิดชอบต่อลูกค้าหรือผู้บริโภคเช่นการให้ข้อมูลสินค้าหรือบริการ การรักษาความลับของลูกค้า ช่องทางการสื่อสารกับผู้บริโภค**

**BASIC (B) (ขั้นพื้นฐาน)**

Disclosure (การเปิดเผยข้อมูล)	มาตรฐาน
รายการนโยบายและแผนการดำเนินงาน	<p><b>มาตรฐานระดับประเทศ</b></p> <p>มาตรฐานธรรมาภิบาลธุรกิจ: กรมพัฒนาธุรกิจการค้า</p> <p><b>องค์กรคุณธรรม การประเมินระดับประเทศ</b></p> <p>ศูนย์พัฒนาความรับผิดชอบต่อสังคม ตลาดหลักทรัพย์แห่งประเทศไทย และสถาบันพัฒนาธุรกิจอย่างยั่งยืน: Checklist พิชิตธุรกิจยั่งยืนฉบับ SME ประเด็น05 การจัดการด้านสังคม</p>
	<p><b>มาตรฐานระดับสากล</b></p> <ul style="list-style-type: none"> <li>- ISO 9001: Quality Management Systems: มาตรฐานที่ครอบคลุมการจัดการคุณภาพ ซึ่งรวมถึงการให้ข้อมูลที่ถูกต้องและโปร่งใสเกี่ยวกับสินค้าและบริการ การรักษาความลับของลูกค้า และการพัฒนาช่องทางการสื่อสารที่มีประสิทธิภาพ</li> <li>- ISO 27001: Information Security Management Systems: มาตรฐานการจัดการความปลอดภัยของข้อมูลที่สนับสนุนการคุ้มครองข้อมูลของลูกค้าและการรักษาความลับอย่างมีประสิทธิภาพ</li> <li>- GRI 418-1: การละเมิดความเป็นส่วนตัวส่วนตัวของลูกค้าและการสูญเสียข้อมูลลูกค้า (Customer Privacy): กำหนดให้รายงานเกี่ยวกับนโยบายในการรักษาความลับของข้อมูลลูกค้าและมาตรการป้องกันการละเมิดความเป็นส่วนตัว</li> </ul>

**G1: โครงสร้างการกำกับดูแล**

**G111: จำนวนสมาชิกองค์กรทางฝ่ายบริหารและสมาชิกในองค์กรทุกระดับมีการประกาศข้อตกลงร่วมกันอย่างเป็นทางการหรือเป็นลายลักษณ์อักษร 20-50% ของจำนวนสมาชิกในองค์กร**

**Intermediate (I) (ขั้นกลาง)**

Disclosure (การเปิดเผยข้อมูล)	มาตรฐาน
จำนวนรายชื่อพนักงานทุกระดับลงนามในข้อตกลงร่วมกันอย่างเป็นทางการ	<p><b>มาตรฐานระดับประเทศ</b></p> <ul style="list-style-type: none"> <li>- องค์กรคุณธรรม</li> <li>ภายใต้แผนแม่บทส่งเสริมคุณธรรมแห่งชาติ ฉบับที่ 1 (พ.ศ. 2559 - 2564): การประเมินระดับที่ 1 องค์กรส่งเสริมคุณธรรมข้อที่ 1</li> <li>- มาตรฐานธรรมาภิบาลธุรกิจ: กรมพัฒนาธุรกิจการค้า</li> </ul>
	<p><b>มาตรฐานระดับสากล</b></p> <ul style="list-style-type: none"> <li>- SABOOO: เน้นการสร้างข้อตกลงร่วมกันของบุคลากรทุกระดับในองค์กรเพื่อปฏิบัติตามหลักการด้านความยั่งยืนและสิทธิมนุษยชน</li> <li>- GRI 102-18: โครงสร้างการกำกับดูแล (Governance Structure): ส่งเสริมให้รายงานถึงโครงสร้างการกำกับดูแล รวมถึงระดับการมีส่วนร่วมของบุคลากรในแนวทางและข้อตกลงร่วมกันในองค์กร</li> </ul>

## G2: คำมั่นสัญญาในการดำเนินตามนโยบาย

G211: จำนวนสมาชิกขององค์กรไม่น้อยกว่า 50% มีการกำหนดคุณธรรมเป้าหมายปัญหาที่อยากแก้และความดีที่อยากทำเพื่อแก้ไขปัญหาขององค์กรครอบคลุมทั้ง 4 คุณธรรมอย่างน้อย 3-5 เรื่อง

Disclosure (การเปิดเผยข้อมูล)	มาตรฐาน
จำนวนพนักงานลงนามกำหนดคุณธรรมเป้าหมาย	<b>มาตรฐานระดับประเทศ</b> องค์กรคุณธรรม ภายใต้แผนแม่บทส่งเสริมคุณธรรมแห่งชาติ ฉบับที่ 1 (พ.ศ. 2559 - 2564): การประเมินระดับที่ 1 องค์กรส่งเสริมคุณธรรมข้อที่ 2
	<b>มาตรฐานระดับสากล</b> - ISO 26000: ส่งเสริมให้บุคลากรในองค์กรยึดมั่นในคุณธรรมและเป้าหมายที่ตั้งขึ้นเพื่อแก้ไขปัญหาทางจริยธรรมและสร้างคุณค่าร่วมกัน โดยให้มีส่วนร่วมจากบุคลากรในองค์กรอย่างกว้างขวาง - GRI 102-18: โครงสร้างการกำกับดูแลและการมีส่วนร่วมของบุคลากร: ให้งานการมีส่วนร่วมของบุคลากรในเรื่องคุณธรรมและการกำหนดเป้าหมายทางจริยธรรมร่วมกัน

Intermediate (I) (ปานกลาง)

## G3: การบริหารความเสี่ยงและการจัดทำรายงาน

G311: กำหนดผู้รับผิดชอบหรือหน่วยงานในการจัดการ/บริหารความเสี่ยงขององค์กร เช่นฝ่ายกลยุทธ์องค์กรฝ่ายตรวจสอบภายในฝ่ายบริหารความเสี่ยง

Disclosure (การเปิดเผยข้อมูล)	มาตรฐาน
รายการแต่งตั้งคณะกรรมการ	<b>กรอบแนวทางระดับประเทศ</b> ศูนย์พัฒนาความรับผิดชอบต่อสังคม ตลาดหลักทรัพย์แห่งประเทศไทย และสถาบันพัฒนาธุรกิจอย่างยั่งยืน: Checklist พิธีตรึงกิจยั่งยืนฉบับ SME ประเด็น02 การบริหารความเสี่ยง ด้านการนำไปปฏิบัติ
	<b>มาตรฐานระดับสากล</b> - ISO 3000: เน้นการมอบหมายหน้าที่ความรับผิดชอบต่อกระบวนการจัดการความเสี่ยงให้กับหน่วยงานเฉพาะ เช่น ฝ่ายบริหารความเสี่ยง ฝ่ายกลยุทธ์ และฝ่ายตรวจสอบภายใน เพื่อให้การจัดการความเสี่ยงเป็นไปอย่างมีประสิทธิภาพ - GRI 102-18: โครงสร้างการกำกับดูแล (Governance Structure): กำหนดให้องค์กรรายงานโครงสร้างการกำกับดูแลความเสี่ยง รวมถึงผู้รับผิดชอบในการจัดการความเสี่ยงภายในองค์กร

## G4: การต่อต้านทุจริตคอร์รัปชัน

### G411: จัดฝึกอบรมนโยบายต่อต้านทุจริตคอร์รัปชันให้กับพนักงาน

Disclosure (การเปิดเผยข้อมูล)	มาตรฐาน
รายชื่อผู้เข้าอบรม	<p><b>มาตรฐานระดับประเทศ</b> มาตรฐานธรรมาภิบาลธุรกิจ: กรมพัฒนาธุรกิจการค้า</p> <p><b>กรอบแนวทางระดับประเทศ</b> สำนักงานคณะกรรมการป้องกันและปราบปรามการทุจริตแห่งชาติ แผนการขับเคลื่อนแผนการปฏิรูปประเทศ ด้านการป้องกันและปราบปรามการทุจริต และประพฤติมิชอบ (ฉบับปรับปรุง) กิจกรรมปฏิรูปที่สำคัญ (Big Rock) เรื่อง “นโยบาย No Gift Policy จากการศึกษาการปฏิบัติหน้าที่”</p> <p>ข้อ 6.2 การปลูกจิตสำนึก หรือสร้างวัฒนธรรมองค์กร</p>
	<p><b>มาตรฐานระดับสากล</b></p> <ul style="list-style-type: none"> <li>- ISO 37001: สนับสนุนให้มีการฝึกอบรมด้านนโยบายและแนวทางการต่อต้านการทุจริตแก่พนักงาน เพื่อสร้างความตระหนักรู้และความเข้าใจในการปฏิบัติตามนโยบาย No Gift Policy และมาตรการต่อต้านคอร์รัปชัน</li> <li>- GRI 205-2: การสื่อสารและการฝึกอบรมเรื่องการต่อต้านทุจริต (Communication and Training on Anti-corruption Policies): กำหนดให้รายงานการสื่อสารและการฝึกอบรมที่ให้แก่พนักงานในเรื่องการต่อต้านทุจริตคอร์รัปชัน</li> </ul>

Intermediate (I) (กึ่งกลาง)

## G5: การคุ้มครองข้อมูลของลูกค้า

### G512: มีการสื่อสารข้อมูลเกี่ยวกับสินค้าและบริการแก่ผู้บริโภคอย่างโปร่งใส ผ่านช่องทางการสื่อสารที่เข้าถึงได้โดยง่าย

Disclosure (การเปิดเผยข้อมูล)	มาตรฐาน
รายการช่องทางการสื่อสาร	<p><b>มาตรฐานระดับประเทศ</b> มาตรฐานธรรมาภิบาลธุรกิจ: กรมพัฒนาธุรกิจการค้า</p> <p><b>กรอบแนวทางระดับประเทศ</b> ศูนย์พัฒนาความรับผิดชอบต่อสังคม ตลาดหลักทรัพย์แห่งประเทศไทย และสถาบันพัฒนาธุรกิจอย่างยั่งยืน: Checklist พิชิตธุรกิจยั่งยืนฉบับ SME ประเด็น05 การจัดการด้านสังคม</p>
	<p><b>มาตรฐานระดับสากล</b></p> <ul style="list-style-type: none"> <li>- ISO 10002: Customer Satisfaction and Complaints Handling: แนวทางในการจัดการข้อร้องเรียนและให้ข้อมูลที่โปร่งใสแก่ลูกค้า รวมถึงการให้ข้อมูลผลิตภัณฑ์และบริการผ่านช่องทางที่เข้าถึงได้ง่าย</li> <li>- ISO 9001: กำหนดให้มีการสื่อสารข้อมูลอย่างชัดเจนและโปร่งใสเกี่ยวกับสินค้าและบริการ รวมถึงการพัฒนาช่องทางการสื่อสารที่ผู้บริโภคสามารถเข้าถึงได้ง่าย</li> <li>- GRI 417-1: การติดฉลากผลิตภัณฑ์และการสื่อสารด้านการตลาด (Product and Service Labeling): กำหนดให้รายงานข้อมูลเกี่ยวกับการสื่อสารสินค้าหรือบริการอย่างโปร่งใสและครบถ้วน</li> </ul>

## G1: โครงสร้างการกำกับดูแล

**G1A1:** จำนวนสมาชิกขององค์กรทั้งฝ่ายบริหารและสมาชิกในองค์กรทุกระดับมีการประกาศข้อตกลงร่วมกันเป็นทางการหรือเป็นลายลักษณ์อักษรไม่น้อยกว่า 50% ของจำนวนสมาชิกในองค์กร

Advanced (A) (สูง)

Disclosure (การเปิดเผยข้อมูล)	มาตรฐาน
จำนวนรายชื่อพนักงานทุกระดับลงนามในข้อตกลงร่วมกันอย่างเป็นทางการ	<p><b>มาตรฐานระดับประเทศ</b></p> <ul style="list-style-type: none"> <li>- องค์กรคุณธรรม</li> </ul> <p>ภายใต้แผนแม่บทส่งเสริมคุณธรรมแห่งชาติ ฉบับที่ 1 (พ.ศ. 2559 - 2564): การประเมินระดับที่ 1 องค์กรส่งเสริมคุณธรรมข้อที่ 1</p> <ul style="list-style-type: none"> <li>- มาตรฐานธรรมาภิบาลธุรกิจ: กรมพัฒนาธุรกิจการค้า</li> </ul>
	<p><b>มาตรฐานระดับสากล</b></p> <ul style="list-style-type: none"> <li>- ISO 26000: ให้คำแนะนำให้องค์กรสร้างข้อตกลงร่วมกันของบุคลากรอย่างเป็นทางการ เพื่อส่งเสริมความยั่งยืนและการกำกับดูแลที่มีความรับผิดชอบในองค์กร</li> <li>- GRI 102-23: ความเป็นอิสระของผู้บริหารและการเปิดเผยข้อมูล (Governance and Disclosure): ให้งานถึงถึงการมีข้อตกลงและความร่วมมือระหว่างฝ่ายบริหารและบุคลากรในองค์กร เพื่อสร้างความโปร่งใสและสนับสนุนการกำกับดูแลที่ดี</li> </ul>

## G2: คำมั่นสัญญาในการดำเนินตามนโยบาย

**G2A1:** จำนวนสมาชิกขององค์กรไม่น้อยกว่า 50% มีการกำหนดคุณธรรมเป้าหมายปัญหาที่อยากแก้และความดีที่อยากทำเพื่อแก้ไขปัญหาขององค์กรครอบคลุมทั้ง 4 คุณธรรมอย่างน้อย 3-5 เรื่อง

Disclosure (การเปิดเผยข้อมูล)	มาตรฐาน
จำนวนพนักงานลงนามกำหนดคุณธรรมเป้าหมาย	<p><b>มาตรฐานระดับประเทศ</b></p> <ul style="list-style-type: none"> <li>- องค์กรคุณธรรม</li> </ul> <p>ภายใต้แผนแม่บทส่งเสริมคุณธรรมแห่งชาติ ฉบับที่ 1 (พ.ศ. 2559 - 2564): การประเมินระดับที่ 1 องค์กรส่งเสริมคุณธรรมข้อที่ 2</p> <ul style="list-style-type: none"> <li>- มาตรฐานธรรมาภิบาลธุรกิจ: กรมพัฒนาธุรกิจการค้า</li> </ul>
	<p><b>มาตรฐานระดับสากล</b></p> <ul style="list-style-type: none"> <li>- ISO 26000: แนวทางการดำเนินธุรกิจที่มีความรับผิดชอบต่อสังคมซึ่งเน้นการมีส่วนร่วมของสมาชิกขององค์กรในการกำหนดและปฏิบัติตามคุณธรรมร่วมกันเพื่อสร้างความยั่งยืน</li> <li>- GRI 102-23: ความเป็นอิสระของผู้บริหารและการรายงาน (Governance and Reporting): ให้งานถึงถึงการมีข้อตกลงร่วมกันของบุคลากรในองค์กรเพื่อปฏิบัติตามหลักคุณธรรมที่ครอบคลุมปัญหาสำคัญและสร้างผลกระทบเชิงบวก</li> </ul>

### G3: การบริหารความเสี่ยงและการจัดทำรายงาน

Advanced (A) (ขั้นสูง)

G2A1: มีการถ่ายทอดความรู้และข้อมูลเกี่ยวกับความเสี่ยงขององค์กร เพื่อสร้างความตระหนักให้แก่พนักงานและผู้เกี่ยวข้อง

Disclosure (การเปิดเผยข้อมูล)	มาตรฐาน
รายชื่อผู้เข้าอบรม	<p><b>มาตรฐานระดับประเทศ</b></p> <ul style="list-style-type: none"> <li>- มาตรฐานธรรมาภิบาลธุรกิจ: กรมพัฒนาธุรกิจการค้า กรอบแนวทางระดับประเทศ</li> <li>- ศูนย์พัฒนาความรู้รับผิดชอบต่อสังคม ตลาดหลักทรัพย์แห่งประเทศไทย</li> <li>- และสถาบันพัฒนาธุรกิจอย่างยั่งยืน: Checklist พิษิตธุรกิจยั่งยืนฉบับ SME ประเด็น02 การบริหารความเสี่ยง ด้านการนำไปปฏิบัติ</li> </ul>
	<p><b>มาตรฐานระดับสากล</b></p> <ul style="list-style-type: none"> <li>- ISO 31000: แนะนำให้องค์กรมีการถ่ายทอดความรู้เกี่ยวกับความเสี่ยงและความสำคัญของการจัดการความเสี่ยงแก่พนักงานและผู้เกี่ยวข้อง เพื่อสร้างความตระหนักในทุกระดับ</li> <li>- ISO 45001: มาตรฐานระบบการจัดการอาชีวอนามัยและความปลอดภัยที่เน้นการฝึกอบรมและการสื่อสารข้อมูลด้านความเสี่ยงในที่ทำงาน</li> <li>- GRI 404-2: การพัฒนาทักษะและการฝึกอบรม: กำหนดให้รายงานการอบรมและการพัฒนาความรู้ความเข้าใจเกี่ยวกับความเสี่ยงให้แก่พนักงาน เพื่อสร้างความตระหนักในองค์กร</li> </ul>

### G4: การต่อต้านทุจริตคอร์รัปชัน

G4A1: ประเมินผล การกำกับติดตาม รายงานผลการดำเนินการให้ผู้บริหารสูงสุดขององค์กรได้รับทราบ

Disclosure (การเปิดเผยข้อมูล)	มาตรฐาน
รายงานผลการดำเนินงาน	<p><b>มาตรฐานระดับประเทศ</b></p> <ul style="list-style-type: none"> <li>- มาตรฐานธรรมาภิบาลธุรกิจ: กรมพัฒนาธุรกิจการค้า</li> </ul> <p><b>กรอบแนวทางระดับประเทศ</b></p> <ul style="list-style-type: none"> <li>- สำนักงานคณะกรรมการป้องกันและปราบปรามการทุจริตแห่งชาติ แผนการปฏิรูปประเทศ ด้านการป้องกันและปราบปรามการทุจริตและประพฤติมิชอบ (ฉบับปรับปรุง) กิจกรรมปฏิรูปที่สำคัญ (Big Rock) เรื่อง “นโยบาย No Gift Policy จากการศึกษาที่”</li> <li>- ข้อ 6.3การประเมินผล การกำกับติดตาม และการรายงานผล</li> </ul>
	<p><b>มาตรฐานระดับสากล</b></p> <ul style="list-style-type: none"> <li>- ISO 37001: เน้นให้มีการติดตามและประเมินผลการดำเนินการต่อต้านการทุจริต โดยมีการรายงานผลต่อผู้บริหารระดับสูงอย่างสม่ำเสมอเพื่อให้รับทราบและติดตามความคืบหน้า</li> <li>- GRI 205-3: การรายงานและการประเมินผลการทุจริต (Confirmed Incidents of Corruption and Actions Taken): กำหนดให้องค์กรรายงานผลการดำเนินการติดตามและการประเมินผลในการป้องกันทุจริตให้ผู้บริหารสูงสุดได้รับทราบ</li> </ul>



## G5: การคุ้มครองข้อมูลของลูกค้า

**G5A1: กำหนดช่องทางการแจ้งเบาะแส (Whistle Blower) พร้อมกับมีมาตรการคุ้มครองผู้แจ้งเบาะแส**

Advanced (A) (ขั้นสูง)

Disclosure (การเปิดเผยข้อมูล)	มาตรฐาน
รายงานการแจ้งเบาะแส	<p><b>มาตรฐานระดับประเทศ</b></p> <ul style="list-style-type: none"> <li>- มาตรฐานธรรมาภิบาลธุรกิจ: กรมพัฒนาธุรกิจการค้า</li> </ul> <p><b>กรอบแนวทางระดับประเทศ</b></p> <p>ศูนย์พัฒนาความรับผิดชอบต่อสังคม ตลาดหลักทรัพย์แห่งประเทศไทย และสถาบันพัฒนาธุรกิจอย่างยั่งยืน: Checklist พิชิตธุรกิจยั่งยืนฉบับ SME ประเด็น 05 การจัดการด้านสังคม</p>
	<p><b>มาตรฐานระดับสากล</b></p> <ul style="list-style-type: none"> <li>- ISO 37002: Whistleblowing Management Systems: มาตรฐานที่กำหนดแนวทางในการจัดทำช่องทางแจ้งเบาะแสและการป้องกันผู้แจ้งเบาะแส รวมถึงมาตรการคุ้มครองสิทธิของผู้แจ้งข้อมูล</li> <li>- ISO 37001: Anti-Bribery Management Systems: ให้กรอบการจัดทำช่องทางแจ้งเบาะแสสำหรับการรายงานพฤติกรรมทุจริตหรือผิดจริยธรรม พร้อมทั้งคุ้มครองผู้แจ้งเบาะแส</li> <li>- GRI 102-17: กลไกการแจ้งเบาะแสเกี่ยวกับจริยธรรม (Mechanisms for Advice and Concerns about Ethics): กำหนดให้องค์กรรายงานเกี่ยวกับช่องทางแจ้งเบาะแสและมาตรการคุ้มครองผู้แจ้งเบาะแส</li> </ul>

## E : แนวทางการเก็บข้อมูลด้านสิ่งแวดล้อม

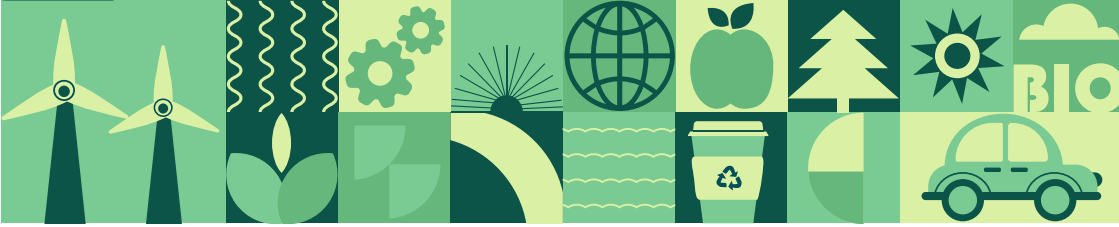
<b>การจัดการพลังงาน</b>	แหล่งเชื้อเพลิงหมุนเวียน แหล่งเชื้อเพลิงที่ไม่หมุนเวียน ไฟฟ้า	xxx xxx xxx	กิโลวัตต์ กิโลวัตต์ กิโลวัตต์
<b>การจัดการก๊าซเรือนกระจก</b>	วัดปริมาณการปล่อยคาร์บอนชั้นพื้นฐานเพื่อใช้เป็นเส้นฐาน (baseline) สำหรับการติดตามและเปรียบเทียบการลดปริมาณการปล่อยในอนาคต ปริมาณวัดปริมาณการปลดปล่อยก๊าซเรือนกระจก รวมของขอบเขตที่ 1 ปริมาณวัดปริมาณการปลดปล่อยก๊าซเรือนกระจก รวมของ ขอบเขตที่ 2 ปริมาณวัดปริมาณการปลดปล่อยก๊าซเรือนกระจก รวมของ ขอบเขตที่ 3	xxx xxx xxx xxx	หน่วยตัน CO <sub>2</sub> e ตันคาร์บอนไดออกไซด์เทียบเท่า (tCO <sub>2</sub> e) ตันคาร์บอนไดออกไซด์เทียบเท่า (tCO <sub>2</sub> e) ตันคาร์บอนไดออกไซด์เทียบเท่า (tCO <sub>2</sub> e)
<b>การจัดการน้ำ</b>	ปริมาณการใช้น้ำทั้งหมดในองค์กร ปริมาณการซื้อน้ำจากภายนอกมาใช้ในองค์กร ปริมาณน้ำเสียก่อนปลดปล่อยสู่สิ่งแวดล้อม ปริมาณขยะทั้งหมดที่เกิดจากกิจกรรมในองค์กร	xxx xxx xxx xxx	ลูกบาศก์เมตร (m <sup>3</sup> ) หรือ ลิตร (L) ลูกบาศก์เมตร (m <sup>3</sup> ) หรือ ลิตร (L) ลูกบาศก์เมตร (m <sup>3</sup> ) หรือ ลิตร (L) กิโลกรัม (kg) หรือ เมตริกตัน (ton)
<b>การจัดการของเสียและขยะ</b>	ปริมาณขยะต่อหน่วยการผลิตหรือการบริการ ร้อยละของการลดปริมาณขยะเมื่อเทียบกับปีก่อนหน้า ปริมาณขยะที่นำมาใช้ซ้ำ/รีไซเคิล (Reuse/Recycle) ร้อยละของขยะที่ได้รับการ reuse/recycle จากขยะทั้งหมด	xxx xxx xxx xxx	กิโลกรัม (kg) หรือ เมตริกตัน (ton) ร้อยละ (%) กิโลกรัม (kg) หรือ เมตริกตัน (ton) ร้อยละ (%)
<b>การจัดการวัสดุ</b>	รายการวัสดุสำหรับผลิตภัณฑ์และบริการหลัก การลดปริมาณขยะเปรียบเทียบกับปีที่ผ่านมา เพื่อให้เห็นถึงการพัฒนาด้านการใช้วัสดุอย่างยั่งยืน การบันทึกเหตุการณ์ที่วัสดุส่งผลกระทบต่อสิ่งแวดล้อม เช่น การรั่วไหลของสารอันตรายหรือการใช้วัสดุที่ทำลายสิ่งแวดล้อม	xxx	จำนวนรายการ % จัดทำรายการบันทึก

## S : แนวทางการเก็บข้อมูลด้านสังคม

<p>สิทธิมนุษยชน และการปฏิบัติ ด้านแรงงาน</p>	<p>จำนวนการใช้แรงงานเด็ก (หากมี)</p> <p>มีการจัดทำรายการสัญญาจ้าง</p> <p>มีการจัดทำรายงานการจ่ายค่าจ้าง</p>	<p>xxx</p> <p>xxx</p> <p>xxx</p>	<p>(จำนวน)</p> <p>ในกรณีไม่มีการจัดทำ จะ เริ่มจัดทำเมื่อใด</p> <p>ในกรณีไม่มีการจัดทำ จะเริ่มจัดทำเมื่อใด</p>
<p>การจัดการ ทรัพยากรมนุษย์</p>	<p>บันทึกจำนวนพนักงาน อัตรการลาออกใน 1 ปี</p> <p>จำนวนเวลาการทำงานโดยเฉลี่ยของพนักงาน จัดเก็บหลักฐานการจ่ายเงินและการแจ้ง ลูกจ้างในรายละเอียด เกี่ยวกับการจ่ายค่าจ้าง และการหักค่าใช้จ่ายต่าง ๆ</p>	<p>xxx</p> <p>xxx</p> <p>xxx</p> <p>xxx</p>	<p>คน</p> <p>%</p> <p>ชั่วโมง</p> <p>ในกรณีไม่มีการจัดทำ จะเริ่มจัดทำเมื่อใด</p>
<p>ความหลากหลาย ความเสมอภาค และ การรวมกลุ่ม</p>	<p>ร้อยละของพนักงานจำแนกตามเพศ</p> <p>ร้อยละของพนักงานจำแนกตามอายุ</p> <p>ร้อยละของพนักงานจำแนกตามศาสนา</p> <p>ร้อยละของกรรมการ และ/หรือ ผู้บริหาร จำแนกตามามเพศ</p> <p>ร้อยละของกรรมการ และ/หรือ ผู้บริหาร จำแนกตามอายุ</p>	<p>xxx</p> <p>xxx</p> <p>xxx</p> <p>xxx</p> <p>xxx</p>	<p>%</p> <p>%</p> <p>%</p> <p>%</p> <p>%</p>
<p>ความปลอดภัย อาชีวอนามัยและ สภาพแวดล้อมในการทำงาน</p>	<p>จำนวนพนักงานที่ได้รับการฝึกอบรมตาม มาตรฐานความปลอดภัยอาชีวอนามัยและ สภาพแวดล้อมในการทำงาน</p> <p>รายการอุปกรณ์คุ้มครองความปลอดภัยส่วนบุคคลที่จำเป็นเพื่อใช้สวมใส่ขณะปฏิบัติงาน</p>	<p>xxx</p> <p>xxx</p> <p>xxx</p>	<p>จำนวน</p> <p>รายการ</p>
<p>การมีส่วนร่วม ของชุมชน</p>	<p>บริจาคเงินช่วยเหลือชุมชน องค์กรภายนอก องค์กรการกุศล</p> <p>รายการกิจกรรมที่ส่งผลกระทบต่อชุมชน ท้องถิ่น</p>	<p>xxx</p> <p>xxx</p>	<p>บาท</p> <p>รายการ</p>

## **G** : แนวทางการเก็บข้อมูลด้านการกำกับดูแล

<b>โครงสร้าง การกำกับดูแล</b>	จำนวนสมาชิกองค์กรทางฝ่ายบริหาร นโยบายการพัฒนาให้เป็นองค์กรที่มีจริยธรรม คุณธรรมในการดำเนินธุรกิจ	xxx xxx	จำนวน ร่างนโยบาย
<b>คำมั่นสัญญาใน การดำเนินตาม นโยบาย</b>	จัดทำรายการนโยบายขององค์กร	xxx	รายการ
<b>การบริหาร ความเสี่ยงและ การจัดทำ รายงาน</b>	รายการความเสี่ยงจากการดำเนินงานและ กิจกรรมขององค์กร มีการทวนสอบรายงานการเงินจากองค์กร ภายนอก	xxx xxx	รายการ ปีล่าสุดที่มีการทวนสอบ
<b>การต่อต้าน ทุจริตคอร์รัปชั่น</b>	จำนวนเหตุการณ์การทุจริตที่ได้รับการยืนยัน จำนวนพนักงานที่ได้รับการฝึกอบรมเรื่อง การต่อต้านการติดสินบนและการทุจริต ร้อยละของพนักงานที่ได้รับการฝึกอบรมเรื่อง การต่อต้านการติดสินบนและการทุจริต	xxx xxx xxx	จำนวน จำนวน %
<b>การคุ้มครอง ข้อมูลของลูกค้า</b>	จำนวนข้อร้องเรียนเกี่ยวกับความเป็นส่วนตัว ของข้อมูลลูกค้า (ถ้ามี)	xxx	จำนวน



## การเปิดเผยข้อมูล ESG สำหรับ SMEs : ก้าวแรกสู่ความโปร่งใสและความยั่งยืน

ปัจจุบันยังไม่มีข้อบังคับให้ SMEs ไทย เปิดเผยข้อมูลด้านความยั่งยืน ESG แต่การเปิดเผยข้อมูลด้วยตนเอง เป็นเครื่องมือสำคัญในการสร้างความน่าเชื่อถือและเพิ่มโอกาสในการแข่งขันในตลาดที่ให้ความสำคัญกับความยั่งยืน การดำเนินการนี้ไม่เพียงช่วยเสริมภาพลักษณ์ที่ดี แต่ยังแสดงถึงความโปร่งใส ความรับผิดชอบ และความตั้งใจที่จะดำเนินธุรกิจอย่างยั่งยืน ในยุคที่ผู้ซื้อและลูกค้าทั่วโลก โดยเฉพาะในตลาดที่มีมาตรฐานสูง เช่น EU หรืออเมริกา เริ่มคาดหวังให้ซัพพลายเออร์แสดงหลักฐานการดำเนินธุรกิจที่เป็นมิตรต่อสิ่งแวดล้อมและมีความรับผิดชอบต่อสังคม การที่ SMEs เปิดเผยข้อมูลด้านความยั่งยืน จะช่วยให้องค์กรพร้อมตอบสนองต่อคำร้องขอเหล่านี้ และหลีกเลี่ยงการสูญเสียโอกาสทางธุรกิจ การเปิดเผยข้อมูลที่โปร่งใยังช่วยสร้างความไว้วางใจในสายตาของลูกค้าและพันธมิตร พร้อมทั้งเปิดโอกาสสู่การสร้างเครือข่ายธุรกิจในระดับนานาชาติ

### 1. คำแนะนำสำหรับ SMEs ในการเปิดเผยข้อมูล ESG ด้วยตนเอง

- **เริ่มจากสิ่งทำได้ทันที:** รวบรวมข้อมูลพื้นฐาน เช่น การลดการใช้พลังงาน การสนับสนุนชุมชน หรือการอบรมพนักงาน
- **เลือกช่องทางการเปิดเผยข้อมูล:**
- **เว็บไซต์:** สร้างหน้าเฉพาะ เช่น สร้างมุม “ESG Corner” บนเว็บไซต์ เพิ่มหน้าเพจที่แสดงถึงเป้าหมายและผลการดำเนินงานด้าน ESG
- **โซเชียลมีเดีย:** โพสต์ภาพหรือเรื่องราวเกี่ยวกับกิจกรรม ESG เช่น การปลูกต้นไม้หรือการจัดอบรมพนักงาน
- **รายงานสั้น:** จัดทำแผ่นพับหรือ PDF ที่สรุปผลการดำเนินงาน ESG แจกจ่ายให้ลูกค้าและผู้ค้า
- **เก็บข้อมูลและผลลัพธ์อย่างสม่ำเสมอ:** เช่น ปริมาณขยะที่ลดลง จำนวนชั่วโมงอบรม หรือการใช้พลังงานที่ลดลง

#### ประโยชน์:

ช่วยสร้างความน่าเชื่อถือในสายตาลูกค้าและพันธมิตร เพิ่มโอกาสในการแข่งขัน และเสริมภาพลักษณ์องค์กร



## 2. การเปิดเผยข้อมูล ESG ภายใต้มาตรฐานสากล

- เลือกมาตรฐานที่เหมาะสม: เช่น
  - GRI (Global Reporting Initiative) สำหรับรายงานความยั่งยืน
  - TCFD (Task Force on Climate-related Financial Disclosures) สำหรับการเปิดเผยข้อมูลด้านความเสี่ยงจากสภาพภูมิอากาศ
  - SASB (Sustainability Accounting Standards Board) สำหรับตัวชี้วัดเฉพาะอุตสาหกรรม
- ช่องทางการเปิดเผยข้อมูล:
  - แพลตฟอร์มออนไลน์: ใช้แพลตฟอร์ม เช่น EcoVadis หรือ CDP เพื่อจัดการข้อมูล ESG
  - รายงานแบบมีอาชีพ: จัดทำรายงาน ESG อย่างครบถ้วนและเปิดเผยในรายงานประจำปี
  - เว็บไซต์องค์กร: เพิ่ม “ESG Dashboard” เพื่อแสดงผลการดำเนินงานแบบเรียลไทม์ เช่น การลดการปล่อย CO2

## 3. จัดทำรายงาน ESG แบบย่อ (Mini ESG Report)

- สรุปเป้าหมายและผลลัพธ์ในเอกสาร PDF สั้น ๆ (3-5 หน้า)
- โครงสร้างแนะนำ:
  - คำแนะนำเกี่ยวกับองค์กร
  - เป้าหมาย ESG
  - ผลการดำเนินงานที่สำคัญ (Key Achievements)

## 4. เปิดเผยข้อมูลในรายงานประจำปี (Annual Report)

- เพิ่มส่วน ESG ในรายงานประจำปีขององค์กร

## 5. สร้างวิดีโอสั้นนำเสนอ ESG

- ผลิตวิดีโอสั้น 1-2 นาทีที่แสดงถึงโครงการ ESG

## เปรียบเทียบมาตรฐานรายงาน ESG

มาตรฐาน	ลักษณะเด่น	เหมาะกับธุรกิจ	ตัวอย่างเนื้อหาในรายงาน
GRI	ครอบคลุมทุกด้านของ ESG และเชื่อมโยง SDGs	ทุกอุตสาหกรรม	การปล่อยก๊าซเรือนกระจก การใช้พลังงาน การสนับสนุนชุมชน
SASB	เน้นตัวชี้วัดเฉพาะอุตสาหกรรม	อุตสาหกรรมเฉพาะ เช่น การผลิต	การจัดการของเสีย การใช้ทรัพยากรน้ำในกระบวนการผลิต
TCFD	เน้นผลกระทบด้านการเปลี่ยนแปลงสภาพภูมิอากาศ	ธุรกิจที่ต้องการดึงดูดนักลงทุน	การจัดการความเสี่ยงด้านสภาพภูมิอากาศ การใช้พลังงานหมุนเวียน

## ข้อเสนอแนะสำหรับ SMEs ที่ต้องการเริ่มต้นรายงาน ESG ตามมาตรฐานสากล

- เริ่มจากการเก็บข้อมูลพื้นฐาน:
  - บันทึกการใช้พลังงาน การจัดการของเสีย และกิจกรรมด้านสังคม
- เลือกกรอบการรายงานที่เหมาะสม:
  - หากต้องการครอบคลุมทุกด้าน เลือก GRI
  - หากอยู่ในอุตสาหกรรมเฉพาะ เลือก SASB
  - หากเน้นเรื่องการเปลี่ยนแปลงสภาพภูมิอากาศ เลือก TCFD
- จัดทำรายงานในรูปแบบที่เข้าใจง่าย:
  - เริ่มต้นจากรายงานสั้น ๆ (Mini ESG Report) และค่อย ๆ พัฒนาเป็นรายงานเต็มรูปแบบ
- ใช้เทคโนโลยีช่วยในการจัดทำรายงาน:
  - ใช้ซอฟต์แวร์จัดการข้อมูล ESG หรือแพลตฟอร์ม เช่น EcoVadis

### ข้อสรุป

การจัดทำรายงาน ESG ตามมาตรฐานสากลช่วยให้ SMEs สร้างความน่าเชื่อถือในตลาดโลก และเพิ่มโอกาสในการดึงดูดนักลงทุนและพันธมิตร การเลือกใช้กรอบการรายงานที่เหมาะสมกับลักษณะธุรกิจจะช่วยให้การดำเนินงานด้าน ESG มีประสิทธิภาพและประสบความสำเร็จในระยะยาว

## คณะผู้จัดทำ

ดร. นิ่มนวล ผิวทองงาม  
นางสุรชวดี ไกรสร  
นางสาว กนกพร ทิบบัว  
Ms. Swissa Pradhan

## ที่ปรึกษา

ดร. จิรัชย์ เหมริยญชัยวานิช  
คุณณัฐพงศ์ ตันติจิตตานนท์

## ข้อปฏิเสธความรับผิดชอบ (Disclaimer)

หนังสือเล่มนี้จัดทำขึ้นเพื่อให้ข้อมูลทั่วไปเกี่ยวกับแนวทางและเครื่องมือ ESG (Environmental, Social, and Governance) สำหรับผู้ประกอบการ เนื้อหาที่นำเสนอมีจุดประสงค์เพื่อเป็นแหล่งความรู้เบื้องต้นและแนวทางการศึกษาเพิ่มเติมเท่านั้น ไม่ได้มีจุดมุ่งหมายเพื่อใช้เป็นคำแนะนำในเชิงกฎหมาย การเงิน การลงทุน หรือคำแนะวิชาชีพในด้านใด ๆ

ผู้จัดทำและผู้เขียนไม่สามารถรับประกันความถูกต้อง ความครบถ้วน หรือความเหมาะสมของข้อมูลที่ปรากฏในหนังสือเล่มนี้สำหรับทุกสถานการณ์ การนำข้อมูลในหนังสือไปปรับใช้เป็นดุลยพินิจและความรับผิดชอบของผู้อ่านโดยสมบูรณ์ การดำเนินการใด ๆ โดยอาศัยข้อมูลในหนังสือโดยปราศจากการปรึกษาผู้เชี่ยวชาญ เช่น ผู้ให้คำปรึกษาด้านกฎหมาย การเงิน หรือวิชาชีพเฉพาะทาง อาจก่อให้เกิดผลกระทบที่ไม่คาดคิด ซึ่งอยู่นอกเหนือความรับผิดชอบของผู้จัดทำ

ทั้งนี้ ผู้จัดทำและผู้เขียนไม่รับผิดชอบต่อความเสียหาย การสูญเสีย หรือผลกระทบใด ๆ ไม่ว่าจะโดยตรงหรือโดยอ้อม อันเนื่องมาจากการใช้ข้อมูลในหนังสือ ไม่ว่าจะเป็นการตีความผิดพลาด การตัดสินใจเชิงธุรกิจ การลงทุน หรือการดำเนินการใด ๆ

เนื้อหาทั้งหมดในหนังสือเล่มนี้ได้รับความคุ้มครองตามกฎหมายลิขสิทธิ์ การคัดลอก เผยแพร่ หรือแจกจ่ายเนื้อหาในหนังสือโดยไม่ได้รับอนุญาตเป็นลายลักษณ์อักษรล่วงหน้า ถือเป็น การละเมิดลิขสิทธิ์และอาจมีผลทางกฎหมาย

ขอแนะนำให้ผู้อ่านศึกษาข้อมูลเพิ่มเติมจากแหล่งข้อมูลที่หลากหลาย และใช้วิจารณญาณส่วนตัวร่วมด้วย เพื่อให้มั่นใจว่ากรนำข้อมูลไปใช้เหมาะสมกับสถานการณ์และความต้องการเฉพาะของตนเอง







ปีที่จัดพิมพ์ 2567