

โครงการศึกษาการจัดทำ Model การพัฒนาโครงข่ายการคมนาคม ในพื้นที่กลุ่มจังหวัดภาคตะวันออกเฉียงเหนือและภาคเหนือ เชื่อมโยงกับพื้นที่ **ระเบียงเศรษฐกิจภายใต้กรอบ GMS** เพื่อสนับสนุนการพัฒนาด้านเศรษฐกิจและการท่องเที่ยว



พื้นที่กลุ่มจังหวัดภาคเหนือตอนล่าง 1
เอกสารประกอบการสัมมนา ชุดที่ 1

โครงการศึกษาการจัดทำ Model การพัฒนาโครงข่ายการคมนาคมในพื้นที่กลุ่มจังหวัดภาคตะวันออกเฉียงเหนือและภาคเหนือ เชื่อมโยงกับพื้นที่ระเบียงเศรษฐกิจภายใต้กรอบ GMS เพื่อสนับสนุนการพัฒนาด้านเศรษฐกิจและการท่องเที่ยว

1. บทนำ

1.1 หลักการและเหตุผล

ด้วยสถานการณ์การเปลี่ยนแปลงทางด้านเศรษฐกิจโลก โครงสร้างประชากร เทคโนโลยี ทำให้ประเทศไทยต้องเผชิญกับความท้าทายมากขึ้นในการเสริมสร้างความสามารถในการแข่งขันของประเทศอย่างต่อเนื่อง โดยจำเป็นต้องปรับโครงสร้างทางเศรษฐกิจทั้งระบบ เพื่อยกระดับการพัฒนาประเทศให้เป็นประเทศที่พัฒนาแล้ว ยุทธศาสตร์ชาติ 20 ปี (พ.ศ. 2561 - 2580) ตามยุทธศาสตร์ที่ 2 ด้านการสร้างความสามารถในการแข่งขัน จึงได้กำหนดแนวทางการพัฒนาที่ให้ความสำคัญกับการพัฒนาการขับเคลื่อนเศรษฐกิจ ทั้งในภาคเกษตร อุตสาหกรรม บริการ และการท่องเที่ยว มีการพัฒนาโครงสร้างพื้นฐานทางกายภาพภายในด้านโครงข่ายคมนาคม ในพื้นที่เขตเมืองและเชื่อมโยง รวมถึงการพัฒนาเทคโนโลยี และโครงสร้างพื้นฐาน เพื่ออำนวยความสะดวกและลดต้นทุนในภาคการขนส่ง

พื้นที่ภาคตะวันออกเฉียงเหนือและภาคเหนือ ปัจจุบันมีการเจริญเติบโตทางด้านเศรษฐกิจอย่างรวดเร็วและมีโครงข่ายการคมนาคมขนส่งเชื่อมโยงกับประเทศเมียนมา สปป.ลาว กัมพูชา และสามารถเชื่อมโยงต่อไปเวียดนามและจีนตอนใต้ได้อย่างสะดวก โดยผ่านแนวระเบียงเศรษฐกิจการพัฒนาความร่วมมือทางเศรษฐกิจในอนุภูมิภาคแม่น้ำโขง (Greater Mekong Subregion, GMS) แนวระเบียงเศรษฐกิจตะวันออก - ตะวันตก (East - West Economic Corridor, EWEC) แนวระเบียงเศรษฐกิจเหนือ - ใต้ (North - South Economic Corridor, NSEC) ตามแนวเส้นทาง R9 R12 R3A R3B ทำให้ภาคเหนือและภาคตะวันออกเฉียงเหนือ เป็นเสมือนประตูเชื่อมโยงการขนส่งสินค้าและการท่องเที่ยวของประเทศ

คณะรัฐมนตรีในการประชุม เมื่อวันที่ 18 กันยายน 2561 ณ จังหวัดเพชรบูรณ์ นายกรัฐมนตรีได้มีข้อสั่งการให้ดำเนินการพัฒนาระบบโลจิสติกส์ ในพื้นที่กลุ่มจังหวัดภาคเหนือและภาคตะวันออกเฉียงเหนือ เช่น การปรับปรุงและพัฒนาโครงข่ายทางหลวงแผ่นดิน การพัฒนาท่าอากาศยาน การพัฒนาระบบคมนาคมทางราง โดยให้กระทรวงคมนาคมร่วมกับหน่วยงานที่เกี่ยวข้องพิจารณาดำเนินการเร่งรัดตามขั้นตอน

คณะรัฐมนตรีในการประชุม เมื่อวันที่ 13 ธันวาคม 2561 ณ จังหวัดหนองคาย คณะรัฐมนตรีได้รับทราบผลการประชุมที่เสนอให้ศึกษาความเหมาะสมในการลงทุนระบบขนส่งแบบบูรณาการเพื่อการท่องเที่ยวและการพัฒนาเศรษฐกิจในกลุ่มจังหวัดภาคตะวันออกเฉียงเหนือ ตอนบน 1 โดยให้กระทรวงคมนาคมร่วมกับหน่วยงานที่เกี่ยวข้องพิจารณาดำเนินการตามความจำเป็นเร่งด่วน

นอกจากนี้ ระเบียบสำนักนายกรัฐมนตรีว่าด้วยการพัฒนาเขตเศรษฐกิจพิเศษ พ.ศ. 2564 ได้กำหนดพื้นที่ที่มีความเหมาะสมที่จะกำหนดให้เป็นระเบียงเศรษฐกิจพิเศษ ประกอบด้วย พื้นที่ระเบียงเศรษฐกิจพิเศษภาคเหนือ ภาคตะวันออกเฉียงเหนือ ภาคกลาง - ตะวันออก และภาคใต้

สำนักงานนโยบายและแผนการขนส่งและจราจร (สนข.) จึงได้เห็นความจำเป็นที่จะต้องมีการจัดทำ Model การพัฒนาโครงข่ายระบบคมนาคมขนส่งในภาพรวมของพื้นที่กลุ่มจังหวัดภาคตะวันออกเฉียงเหนือและภาคเหนือ ทั้งด้านโครงสร้างพื้นฐาน ด้านการบริหารจัดการ รวมถึงกฎระเบียบและการอำนวยความสะดวก

เพื่อเสริมศักยภาพการรองรับการขยายตัวทางเศรษฐกิจของภูมิภาคที่เชื่อมต่อกับระบบหลักของประเทศ และอนุภูมิภาคตามแนวระเบียงเศรษฐกิจเหนือ - ใต้ และแนวตะวันออก - ตะวันตก รวมทั้งการจัดทำแผนการพัฒนาด้านการคมนาคมในพื้นที่ เพื่อสนับสนุนภาคการผลิต การบริการ การค้า การลงทุน การท่องเที่ยว และระบบโลจิสติกส์ รวมถึงสอดคล้องกับการพัฒนาพื้นที่ตามยุทธศาสตร์ชาติ

1.2 วัตถุประสงค์ของโครงการ

- 1) เพื่อจัดทำภาพรวมการพัฒนาและยุทธศาสตร์การพัฒนาโครงข่ายการคมนาคมและระบบโลจิสติกส์ในพื้นที่กลุ่มจังหวัดภาคตะวันออกเฉียงเหนือและภาคเหนือ ที่เชื่อมโยงในแต่ละรูปแบบการขนส่งกับพื้นที่ระเบียงเศรษฐกิจภายใต้กรอบ GMS และกรอบความร่วมมือระหว่างประเทศที่เกี่ยวข้อง เพื่อสนับสนุนการพัฒนาตามเศรษฐกิจและการท่องเที่ยวตามระยะเวลาการพัฒนาตามยุทธศาสตร์ชาติ
- 2) เพื่อให้มีฐานข้อมูลเพื่อการพัฒนาาระบบขนส่งและจราจรในภูมิภาค สำหรับบูรณาการการพัฒนาโครงสร้างพื้นฐานด้านคมนาคมขนส่งระดับประเทศ ระดับภาค ระดับกลุ่มจังหวัด ระดับจังหวัด รวมถึงการเชื่อมโยงกับประเทศเพื่อนบ้าน
- 3) เพื่อจัดทำแผนปฏิบัติการด้านการพัฒนาโครงข่ายการคมนาคมและระบบโลจิสติกส์ในพื้นที่กลุ่มจังหวัดภาคตะวันออกเฉียงเหนือและภาคเหนือ เชื่อมโยงกับพื้นที่ระเบียงเศรษฐกิจภายใต้กรอบ GMS เพื่อสนับสนุนการพัฒนาตามเศรษฐกิจและการท่องเที่ยว พ.ศ. 2568 - 2580 ประกอบด้วย แผนงานแผนการลงทุน และการจัดลำดับความสำคัญของการพัฒนาโครงข่ายการคมนาคมและระบบโลจิสติกส์ในแต่ละรูปแบบการขนส่งในพื้นที่กลุ่มจังหวัดภาคตะวันออกเฉียงเหนือและภาคเหนือ เชื่อมโยงกับพื้นที่ระเบียงเศรษฐกิจภายใต้กรอบ GMS และกรอบความร่วมมือระหว่างประเทศที่เกี่ยวข้อง เพื่อสนับสนุนการพัฒนาตามเศรษฐกิจและการท่องเที่ยวตามระยะเวลาการพัฒนาตามยุทธศาสตร์ชาติ
- 4) เพื่อจัดทำแผนบูรณาการการพัฒนาโครงข่ายการคมนาคมและระบบโลจิสติกส์ของประเทศไทย เชื่อมโยงกับภูมิภาค ประกอบด้วย โครงข่ายโครงสร้างพื้นฐานการคมนาคมระดับจังหวัด ระดับกลุ่มจังหวัด ระดับภาคและการเชื่อมโยงประเทศเพื่อนบ้านและภูมิภาค โดยให้มีข้อมูลการพัฒนาการขนส่งและจราจรในเมืองภูมิภาคด้วย



ที่มา : Asian Development Bank, 2011

รูปที่ 1.2-1 แนวพื้นที่พัฒนาเศรษฐกิจตามแผนงานพัฒนาความร่วมมือทางเศรษฐกิจ
ในอนุภูมิภาคลุ่มแม่น้ำโขง

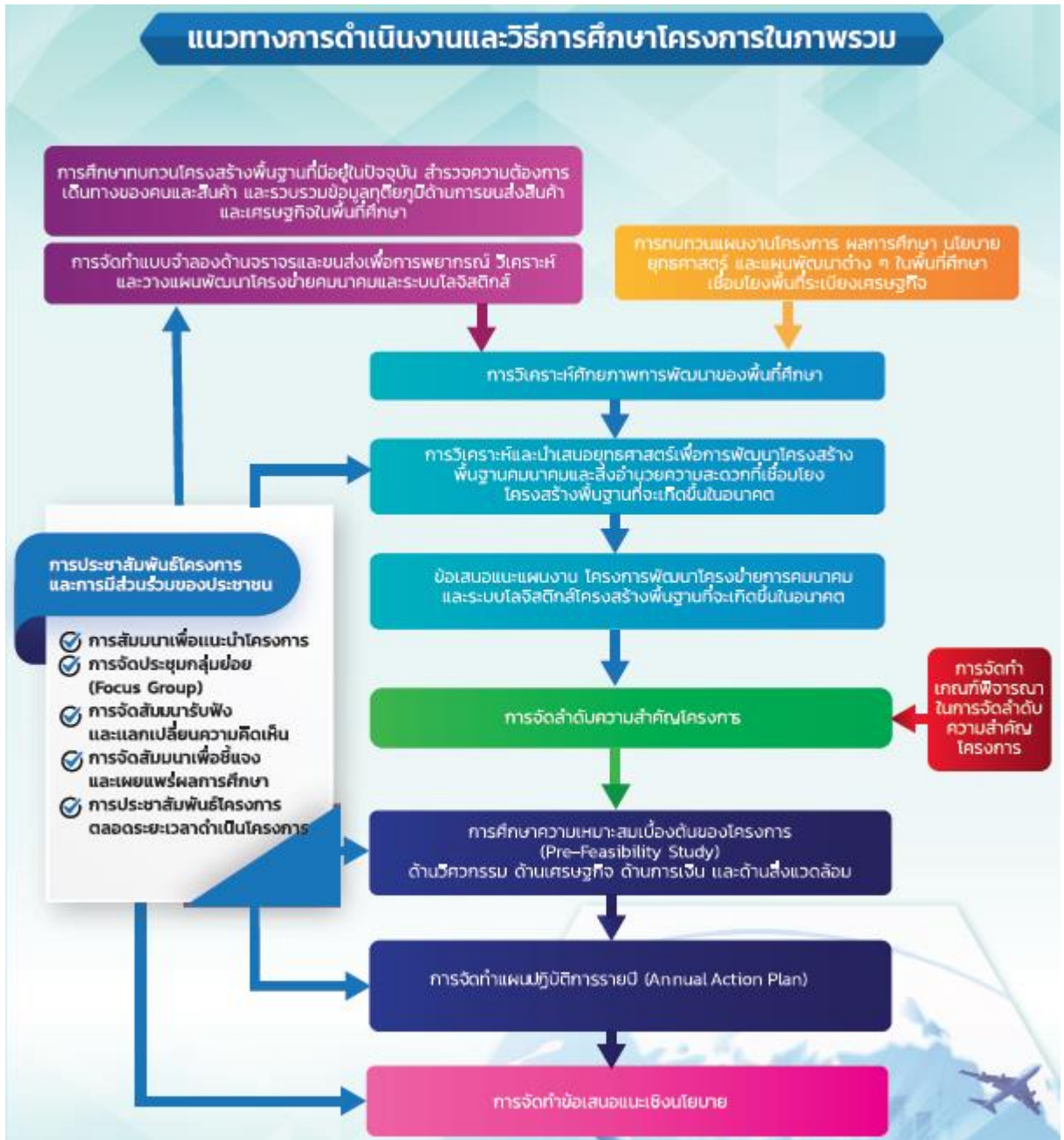
1.3 รายละเอียดการดำเนินงาน แนวทาง และวิธีการศึกษา

ในการดำเนินงานศึกษาการจัดทำ Model การพัฒนาโครงข่ายการคมนาคมในพื้นที่กลุ่มจังหวัดภาคตะวันออกเฉียงเหนือและภาคเหนือ เชื่อมโยงกับพื้นที่ระเบียงเศรษฐกิจภายใต้กรอบ GMS เพื่อสนับสนุนการพัฒนาด้านเศรษฐกิจและการท่องเที่ยว ประกอบด้วยงาน 3 ส่วน ดังต่อไปนี้

- **งานส่วนที่ 1 :** จัดทำภาพรวมการพัฒนาและยุทธศาสตร์การพัฒนาโครงข่ายการคมนาคมและระบบโลจิสติกส์ ในพื้นที่กลุ่มจังหวัดภาคตะวันออกเฉียงเหนือและภาคเหนือ ที่เชื่อมโยงในแต่ละรูปแบบการขนส่งกับพื้นที่ระเบียงเศรษฐกิจภายใต้กรอบ GMS และกรอบความร่วมมือระหว่างประเทศที่เกี่ยวข้อง เพื่อสนับสนุนการพัฒนาด้านเศรษฐกิจและการท่องเที่ยวตามระยะเวลาการพัฒนาตามยุทธศาสตร์ชาติ
- **งานส่วนที่ 2 :** จัดทำแผนงาน แผนการลงทุน และการจัดลำดับความสำคัญของการพัฒนาโครงข่ายการคมนาคมและระบบโลจิสติกส์ในแต่ละรูปแบบการขนส่งในพื้นที่ กลุ่มจังหวัดภาคตะวันออกเฉียงเหนือและภาคเหนือ เชื่อมโยงกับพื้นที่ระเบียงเศรษฐกิจภายใต้กรอบ GMS และกรอบความร่วมมือระหว่างประเทศที่เกี่ยวข้อง เพื่อสนับสนุนการพัฒนาด้านเศรษฐกิจและการท่องเที่ยวตามระยะเวลาการพัฒนาตามยุทธศาสตร์ชาติ
- **งานส่วนที่ 3 :** งานการประชาสัมพันธ์และการมีส่วนร่วมของประชาชน

การดำเนินงานศึกษาทั้ง 3 ส่วน เพื่อให้ได้ผลการศึกษาที่สามารถนำไปเป็นยุทธศาสตร์การพัฒนาโครงข่ายคมนาคมขนส่งและระบบโลจิสติกส์ในพื้นที่กลุ่มจังหวัดภาคตะวันออกเฉียงเหนือและภาคเหนือ เชื่อมโยงกับพื้นที่ระเบียงเศรษฐกิจภายใต้กรอบ GMS เพื่อสนับสนุนการพัฒนาด้านเศรษฐกิจและการท่องเที่ยว และกรอบความร่วมมือระหว่างประเทศที่เกี่ยวข้อง เพื่อสนับสนุนการพัฒนาด้านเศรษฐกิจและการท่องเที่ยว รวมทั้งแผนปฏิบัติการลงทุนของโครงการ พร้อมข้อเสนอแนะเชิงนโยบายที่สำคัญ เพื่อเพิ่มโอกาสในการเพิ่มมูลค่าทางเศรษฐกิจของประเทศ ซึ่งจะช่วยให้การใช้งบประมาณด้านการคมนาคมและระบบโลจิสติกส์เกิดประโยชน์สูงสุด

ทั้งนี้ แนวทางการศึกษา ขั้นตอนต่าง ๆ แสดงดังรูปที่ 1.3-1

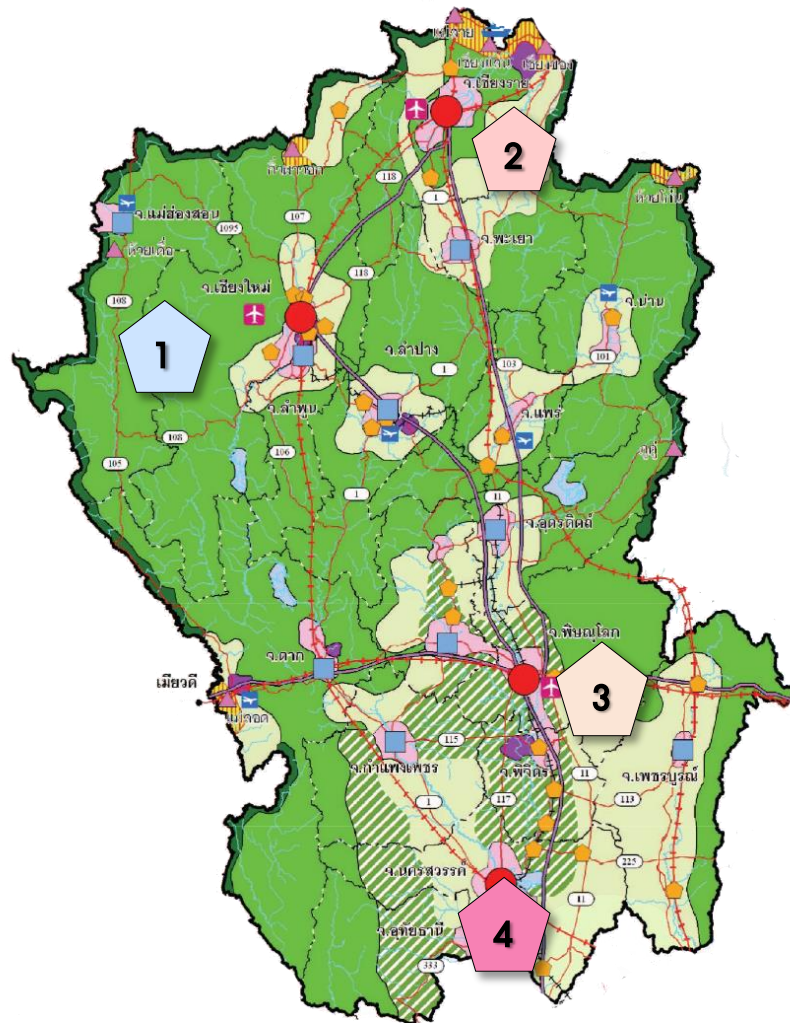


รูปที่ 1.3-1 แนวทางการดำเนินงานและวิธีการศึกษาโครงการในภาพรวม

1.4 พื้นที่ศึกษา

พื้นที่กลุ่มจังหวัดภาคเหนือ จำนวน 4 พื้นที่ ดังนี้

- 1) พื้นที่กลุ่มจังหวัดภาคเหนือตอนบน 1 (จำนวน 4 จังหวัด) ประกอบด้วย จังหวัดเชียงใหม่ แม่ฮ่องสอน ลำปาง และลำพูน
- 2) พื้นที่กลุ่มจังหวัดภาคเหนือตอนบน 2 (จำนวน 4 จังหวัด) ประกอบด้วย จังหวัดเชียงราย แพร่ น่าน และพะเยา
- 3) พื้นที่กลุ่มจังหวัดภาคเหนือตอนล่าง 1 (จำนวน 5 จังหวัด) ประกอบด้วย จังหวัดเพชรบูรณ์ ตาก พิษณุโลก สุโขทัย และอุตรดิตถ์
- 4) พื้นที่กลุ่มจังหวัดภาคเหนือตอนล่าง 2 (จำนวน 4 จังหวัด) ประกอบด้วย จังหวัดกำแพงเพชร นครสวรรค์ พิจิตร และอุทัยธานี



รูปที่ 1.4-1 พื้นที่กลุ่มจังหวัดภาคเหนือ

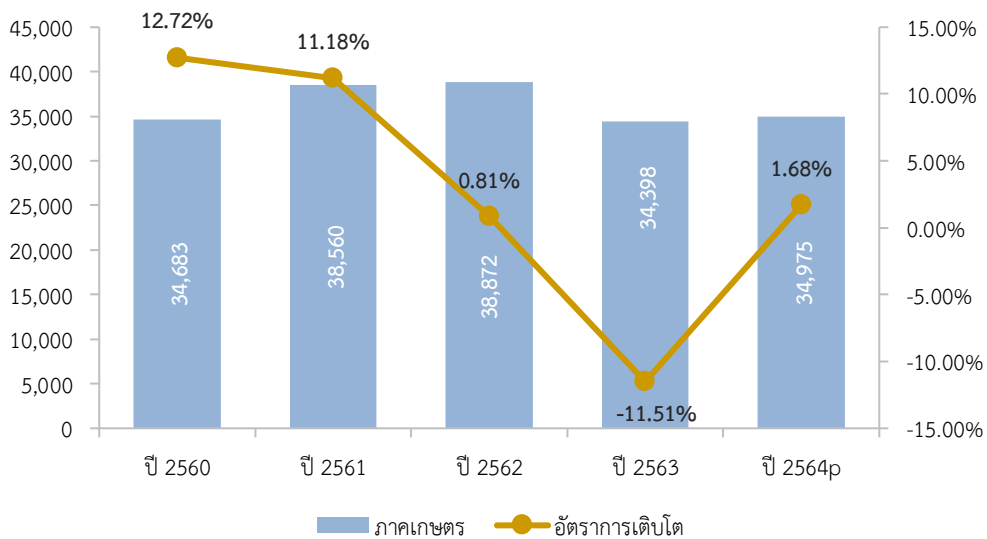
2. สรุปข้อมูลพื้นฐานของกลุ่มจังหวัดภาคเหนือตอนล่าง 1

2.1 การเกษตรและผลิตภัณฑ์

กลุ่มจังหวัดภาคเหนือตอนล่าง 1 มีมูลค่าผลิตภัณฑ์ภาคเกษตร ปี พ.ศ.2564 เท่ากับ 34,975 ล้านบาท เพิ่มขึ้นจากปี พ.ศ. 2563 มูลค่าผลิตภัณฑ์ภาคเกษตร เท่ากับ 34,398 ล้านบาท ด้วยอัตราการเติบโตร้อยละ 1.68

ตารางที่ 2.1-1 มูลค่าด้านการเกษตรกรรมของกลุ่มจังหวัดภาคเหนือตอนล่าง 1 ช่วงปี พ.ศ. 2560 – 2564
หน่วย : ล้านบาท

สาขาการผลิต	ปี 2560	ปี 2561	ปี 2562	ปี 2563	ปี 2564p
ภาคเกษตรของกลุ่มจังหวัดฯ	34,683	38,560	38,872	34,398	34,975
อัตราการเติบโต (ร้อยละ)	12.72%	11.18%	0.81%	-11.51%	1.68%



รูปที่ 2.1-1 ผลิตภัณฑ์มวลรวมภาคเกษตรกรรมของกลุ่มจังหวัดภาคเหนือตอนล่าง 1
ช่วงปี พ.ศ. 2560 - 2564

2.1.1 ผลผลิตทางการเกษตร

ด้านเกษตรกลุ่มจังหวัดภาคเหนือตอนล่าง 1 มีพืชเศรษฐกิจหลักสำคัญ ได้แก่ ข้าวนา ปี/ข้าวนาปรัง อ้อยโรงงาน มันสำปะหลัง ยางพารา และข้าวโพดสัตว์เลี้ยง โดยแบ่งออกเป็น พืชไร่ ได้แก่ ข้าว (ข้าวนาปีและข้าวนาปรัง และมันสำปะหลัง และพืชสวน ได้แก่ ยางพารา อ้อยโรงงาน และน้ำมันปาล์ม

พืชไร่

1) ข้าว (ข้าวนาปีและข้าวนาปรัง) เป็นพืชเศรษฐกิจที่สำคัญของภาคเหนือ โดยกลุ่มจังหวัดภาคเหนือตอนล่าง 1 ในปี 2564 มีพื้นที่เพาะปลูกข้าว 6,097,526 ไร่ เพิ่มขึ้นจากปี 2563 คิดเป็นร้อยละ 3.90 เนื้อที่เก็บเกี่ยว 5,939,403 ไร่ เพิ่มขึ้นจากปี 2563 คิดเป็นร้อยละ 3.39 นอกจากนี้ ในปี 2564 กลุ่มจังหวัดภาคเหนือตอนล่าง 1 มีผลผลิตต่อไร่/พื้นที่ปลูกรวม 551 กิโลกรัม/ไร่ ซึ่งเพิ่มขึ้นจากปี 2563 คิดเป็นสัดส่วนร้อยละ 1.15 โดยจังหวัดที่มีผลผลิตต่อไร่สูงที่สุดคือจังหวัดอุดรธานี (616 กิโลกรัม/ไร่) รองลงมาได้แก่ จังหวัดพิษณุโลก (578 กิโลกรัม/ไร่) จังหวัดสุโขทัย (533 กิโลกรัม/ไร่) จังหวัดเพชรบูรณ์ (530 กิโลกรัม/ไร่) และจังหวัดตาก (405กิโลกรัม/ไร่)

ตารางที่ 2.1-1 มูลค่าด้านการเกษตรกรรมของกลุ่มจังหวัดภาคเหนือตอนล่าง 1 ช่วงปี พ.ศ. 2560 – 2564

จังหวัด/กลุ่มจังหวัด	พื้นที่เพาะปลูก (ไร่)		เนื้อที่เก็บเกี่ยว (ไร่)		ผลผลิต (ตัน)		ผลผลิตต่อไร่/เนื้อที่ปลูก (กก./ไร่)	
	ปี 2563	ปี 2564	ปี 2563	ปี 2564	ปี 2563	ปี 2564	ปี 2563	ปี 2564
ทั้งประเทศ	69,779,604	71,355,345	67,314,347	68,568,434	30,977,600	31,140,782	444	436
ข้าวนาปี	62,437,542	63,012,636	60,093,788	60,261,293	26,423,822	25,830,336	423	410
ข้าวนาปรัง	7,342,062	8,342,709	7,220,559	8,307,141	4,553,778	5,310,446	620	637
ภาคเหนือ	17,616,162	18,100,988	17,083,468	17,398,562	9,735,805	9,995,314	553	552
ข้าวนาปี	14,702,834	15,075,967	14,197,950	14,384,537	7,965,669	8,123,093	542	539
ข้าวนาปรัง	2,913,328	3,025,021	2,885,518	3,014,025	1,770,136	1,872,221	608	619
กลุ่มจังหวัดภาคเหนือตอนล่าง 1	5,868,733	6,097,526	5,744,465	5,939,403	3,198,061	3,361,096	545	551
ข้าวนาปี	4,870,969	4,902,337	4,756,447	4,748,142	2,618,341	2,653,931	538	541
ข้าวนาปรัง	997,764	1,195,189	988,018	1,191,261	579,720	707,165	581	592
เพชรบูรณ์	1,267,391	1,273,983	1,253,864	1,240,205	689,004	674,927	544	530
ข้าวนาปี	1,242,242	1,241,852	1,228,771	1,208,114	674,172	655,774	543	528
ข้าวนาปรัง	25,149	32,131	25,093	32,091	14,832	19,153	590	596
ตาก	393,551	390,306	385,836	381,675	158,398	158,066	402	405
ข้าวนาปี	382,364	375,827	374,806	367,281	152,473	150,163	399	400
ข้าวนาปรัง	11,187	14,479	11,030	14,394	5,925	7,903	530	546
พิษณุโลก	1,900,216	2,016,854	1,885,183	1,986,879	1,091,809	1,166,149	575	578
ข้าวนาปี	1,497,547	1,491,563	1,485,707	1,462,708	856,067	854,896	572	573
ข้าวนาปรัง	402,669	525,291	399,476	524,171	235,742	311,253	585	593
สุโขทัย	1,455,145	1,525,805	1,405,316	1,446,486	768,001	813,671	528	533
ข้าวนาปี	1,134,554	1,172,800	1,090,424	1,095,749	594,980	617,434	524	526
ข้าวนาปรัง	320,591	353,005	314,892	350,737	173,021	196,237	540	556
อุตรดิตถ์	852,430	890,578	814,266	884,158	490,849	548,283	576	616
ข้าวนาปี	614,262	620,295	576,739	614,290	340,649	375,664	555	606
ข้าวนาปรัง	238,168	270,283	237,527	269,868	150,200	172,619	631	639
สัดส่วนกลุ่มจังหวัดฯ ตอนล่าง 1 ต่อ ภาคเหนือ	33.31	33.69	33.63	34.14	32.85	33.63	98.60	99.82
ข้าวนาปี	33.13	32.52	33.50	33.01	32.87	32.67	99.22	100.47
ข้าวนาปรัง	34.25	39.51	34.24	39.52	32.75	37.77	95.63	95.60
สัดส่วนกลุ่มจังหวัดฯ ตอนล่าง 1 ต่อ ทั้งประเทศ	8.41	8.55	8.53	8.66	10.32	10.79	122.75	126.31
ข้าวนาปี	7.80	7.78	7.92	7.88	9.91	10.27	127.02	132.06
ข้าวนาปรัง	13.59	14.33	13.68	14.34	12.73	13.32	93.68	92.95

ที่มา : สำนักเศรษฐกิจการเกษตร

2) มันสำปะหลัง เป็นพืชเศรษฐกิจสำคัญที่ไทยเป็นผู้ส่งออกรายใหญ่ของโลก มีส่วนแบ่งการตลาดในการค้าโลกถึงร้อยละ 68 สามารถทำรายได้เข้าประเทศถึงปีละ 85,000 ล้านบาท โดยส่วนใหญ่จะส่งออกไปยังประเทศสาธารณรัฐประชาชนจีน มันสำปะหลังจึงเป็นพืชเศรษฐกิจที่มีความสำคัญอีกชนิดหนึ่งของไทย ในปี 2564 ภาคเหนือ มีเนื้อที่เก็บเกี่ยวเพิ่มขึ้น เนื่องจากบางพื้นที่เกษตรกรได้ขยายปลูกมันสำปะหลังในนาข้าวหลังจากที่เก็บเกี่ยวข้าวนาปีเสร็จแล้ว ผลผลิตต่อไร่เพิ่มขึ้น และมันสำปะหลังที่ปลูกในนาข้าวเป็นมันสำปะหลังระยะสั้นและเก็บเกี่ยวก่อนครบกำหนด

ในปี 2564 กลุ่มจังหวัดภาคเหนือตอนล่าง 1 มีผลผลิตรวมมันสำปะหลัง 2,594,994 ตัน คิดเป็นสัดส่วนร้อยละ 31.78 ของผลผลิตภาคเหนือ และร้อยละ 7.39 ของประเทศ ซึ่งมีแนวโน้มเพิ่มขึ้นจากปี 2563 ที่มีผลผลิตรวม 2,019,162 ตัน คิดเป็นร้อยละ 31.94 ของผลผลิตภาคเหนือ ซึ่งปริมาณผลผลิตดังกล่าวอยู่อันดับที่ 2 ของกลุ่มจังหวัดภาคเหนือ โดยผลผลิตส่วนใหญ่มาจากจังหวัดเพชรบูรณ์ ซึ่งมีผลผลิตมากเป็นอันดับ 1 ของกลุ่มจังหวัดภาคเหนือตอนล่าง 1 ปริมาณ 919,600 ตัน คิดเป็นร้อยละ 35.44 ของผลผลิตกลุ่มจังหวัดฯ รองลงมา ได้แก่ จังหวัดตาก 648,994 ตัน จังหวัดพิษณุโลก 597,748 ตัน จังหวัดสุโขทัย 300,048 ตัน และจังหวัดอุตรดิตถ์ 128,604 ตัน ตามลำดับ

ตารางที่ 2.1-2 ภาพรวมพื้นที่เพาะปลูกมันสำปะหลัง เนื้อที่เก็บเกี่ยว ผลผลิต และผลผลิต/ไร่
ของกลุ่มจังหวัดฯ

จังหวัด/กลุ่มจังหวัด	พื้นที่เพาะปลูก (ไร่)		เนื้อที่เก็บเกี่ยว (ไร่)		ผลผลิต (ตัน)		ผลผลิตต่อไร่/เนื้อที่ปลูก (กก./ไร่)	
	ปี 2563	ปี 2564	ปี 2563	ปี 2564	ปี 2563	ปี 2564	ปี 2563	ปี 2564
ทั้งประเทศ	9,439,009	10,919,014	8,918,250	10,406,314	28,999,122	35,094,485	3,072	3,214
ภาคเหนือ	2,122,761	2,687,567	2,042,167	2,594,287	6,322,241	8,166,770	2,978	3,039
ภาคเหนือตอนล่าง 1	673,130	832,289	640,464	808,530	2,019,162	2,594,994	3,000	3,118
เพชรบูรณ์	242,604	286,316	230,257	281,426	723,077	919,600	2,980	3,212
ตาก	139,037	207,091	134,064	201,950	435,333	648,994	3,131	3,134
พิษณุโลก	175,832	193,533	163,938	185,771	519,398	597,748	2,954	3,089
สุโขทัย	87,079	105,593	84,733	100,013	253,555	300,048	2,912	2,842
อุตรดิตถ์	28,578	39,756	27,472	39,370	87,799	128,604	3,072	3,235
สัดส่วนกลุ่มจังหวัดฯ								
ตอนล่าง 1	31.71	30.97	31.36	31.17	31.94	31.78	100.72	102.61
ต่อ ภาคเหนือ								
สัดส่วนกลุ่มจังหวัดฯ								
ตอนล่าง 1	7.13	7.62	7.18	7.77	6.96	7.39	97.64	97.01
ต่อ ทั้งประเทศ								

ที่มา : สำนักเศรษฐกิจการเกษตร

พืชสวน

3) ยางพารา เป็นพืชเศรษฐกิจหลักที่สำคัญของประเทศไทยที่มีการผลิตมากที่สุดเป็นอันดับ 1 ของโลก ซึ่งประเทศไทยถือว่าเป็นผู้ผลิตและผู้ส่งออกอันดับหนึ่งของโลกจากสถานการณ์ที่ผ่านมาจนถึงปัจจุบัน ถือว่าประเทศไทยยังคงเป็นผู้นำทางเศรษฐกิจของยางพาราโดยประเทศไทยมีพื้นที่ปลูกยางพารา มากเป็นอันดับ 2 ประมาณ 22.20 ล้านไร่ รองจากประเทศอินโดนีเซียโดยผลผลิตยางพาราส่วนใหญ่อยู่ที่ภาคใต้ รองลงมาคือภาคตะวันออกเฉียงเหนือ ภาคกลาง และภาคเหนือ

ปี 2564 ประเทศไทยมีพื้นที่เพาะปลูกต้นยางพารา 24,466,804 ไร่ ลดลงจากในปี 2563 ที่มีเพาะปลูกต้นยางพาราที่ 24,753,253 ไร่ คิดเป็นร้อยละ -1.16 โดยในปี 2564 กลุ่มภาคเหนือตอนล่าง 1 มีพื้นที่ปลูกยางพารา 524,782 ไร่ เนื้อที่เก็บเกี่ยว 478,961 ไร่ คิดเป็นร้อยละ 2.18 ของพื้นที่ทั้งหมดในประเทศ กลุ่มภาคเหนือตอนล่าง 1 มีผลผลิตรวม 84,265 ตัน คิดเป็นร้อยละ 1.72 ของพื้นที่ทั้งหมดในประเทศ

ตารางที่ 2.1-3 ภาพรวมพื้นที่เพาะปลูกยางพารา เนื้อที่เก็บเกี่ยว ผลผลิต และผลผลิต/ไร่
ของกลุ่มจังหวัดฯ

จังหวัด/กลุ่มจังหวัด	พื้นที่เพาะปลูก (ไร่)		เนื้อที่เก็บเกี่ยว (ไร่)		ผลผลิต (ตัน)		ผลผลิตต่อไร่/เนื้อที่ปลูก (กก./ไร่)	
	ปี 2563	ปี 2564	ปี 2563	ปี 2564	ปี 2563	ปี 2564	ปี 2563	ปี 2564
ทั้งประเทศ	24,753,253	24,466,804	21,984,446	21,975,567	4,859,666	4,892,451	196	200
ภาคเหนือ	1,545,617	1,544,868	1,321,148	1,322,248	238,784	247,012	154	160
ภาคเหนือตอนล่าง 1	525,105	524,782	476,510	478,961	78,835	84,265	150	161
เพชรบูรณ์	92,538	91,924	76,001	76,526	11,530	12,298	125	134
ตาก	14,687	14,460	9,623	9,421	1,603	1,662	109	115
พิจิตรโลก	339,483	338,422	323,247	323,576	54,808	57,788	161	171
สุโขทัย	51,825	52,862	50,789	51,527	8,544	9,692	165	183
อุตรดิตถ์	26,572	27,114	16,850	17,911	2,350	2,825	88	104
สัดส่วนกลุ่มจังหวัดฯ ตอนล่าง 1 ต่อ ภาคเหนือ	33.97	33.97	36.07	36.22	33.02	34.11	97.18	100.42
สัดส่วนกลุ่มจังหวัดฯ ตอนล่าง 1 ต่อ ทั้งประเทศ	2.12	2.14	2.17	2.18	1.62	1.72	76.47	80.30

ที่มา : สำนักเศรษฐกิจการเกษตร

4) ปาล์มน้ำมัน เป็นพืชเศรษฐกิจหลักที่สำคัญอีกชนิดหนึ่งของประเทศมีพื้นที่เพาะปลูกในปี 2563 จำนวน 6,221,870 ไร่ ภาคเหนือ มีพื้นที่ปลูกในปี 2563 จำนวน 95,378 ไร่ กลุ่มจังหวัดภาคเหนือตอนล่าง 1 มีเนื้อที่ยืนต้น 46,385 ไร่ คิดเป็นร้อยละ 0.75 ของประเทศ และร้อยละ 48.63 ของภาคเหนือมีเนื้อที่ยืนต้นลำดับที่ 1 ในกลุ่มจังหวัดภาคเหนือ

ในปี 2564 กลุ่มจังหวัดภาคเหนือตอนล่าง 1 มีเนื้อที่ให้ผลผลิตรวม 46,912 ไร่ เพิ่มขึ้นจากปี 2563 ซึ่งมีเนื้อที่ให้ผลผลิตรวม 46,385 ไร่ อัตราเติบโตร้อยละ 1.14 โดยเนื้อที่ให้ผลผลิตส่วนใหญ่มาจากจังหวัดพิษณุโลก ซึ่งมีเนื้อที่ให้ผลผลิต 17,535 ไร่ คิดเป็นร้อยละ 37.38 ของกลุ่มจังหวัดภาคเหนือตอนล่าง 1 รองลงมาได้แก่ จังหวัดเพชรบูรณ์ 15,880 ไร่ จังหวัดสุโขทัย 7,599 ไร่ จังหวัดอุตรดิตถ์ 4,177 ไร่ และจังหวัดตาก 1,721 ไร่

ตารางที่ 2.1-4 ภาพรวมพื้นที่เพาะปลูกปาล์มน้ำมัน เนื้อที่เก็บเกี่ยว ผลผลิต และผลผลิต/ไร่
ของกลุ่มจังหวัดฯ

จังหวัด/กลุ่มจังหวัด	พื้นที่เพาะปลูก (ไร่)		เนื้อที่เก็บเกี่ยว (ไร่)		ผลผลิต (ตัน)		ผลผลิตต่อไร่/เนื้อที่ปลูก (กก./ไร่)	
	ปี 2563	ปี 2564	ปี 2563	ปี 2564	ปี 2563	ปี 2564	ปี 2563	ปี 2564
ทั้งประเทศ	6,221,870	6,296,151	5,870,772	6,033,736	16,221,974	16,903,728	2,607	2,685
ภาคเหนือ	95,378	92,609	81,168	83,529	92,781	102,263	973	1,104
ภาคเหนือล่าง 1	46,385	46,912	37,900	41,397	48,422	55,789	1,044	1,189
เพชรบูรณ์	15,880	15,880	10,251	13,903	13,141	18,202	828	1,146
ตาก	1,712	1,721	1,686	1,680	1,218	1,142	711	664
พิษณุโลก	17,493	17,535	15,081	15,258	27,704	30,026	1,584	1,712
สุโขทัย	7,932	7,599	7,872	7,511	4,496	4,656	567	613
อุตรดิตถ์	3,368	4,177	3,010	3,045	1,863	1,763	553	422
สัดส่วนกลุ่มจังหวัดฯ ตอนล่าง 1 ต่อ ภาคเหนือ	48.63	50.66	46.69	49.56	52.19	54.55	107.31	107.70
สัดส่วนกลุ่มจังหวัดฯ ตอนล่าง 1 ต่อ ทั้งประเทศ	0.75	0.75	0.65	0.69	0.30	0.33	40.04	44.30

ที่มา : สำนักเศรษฐกิจการเกษตร

2.2 การอุตสาหกรรม

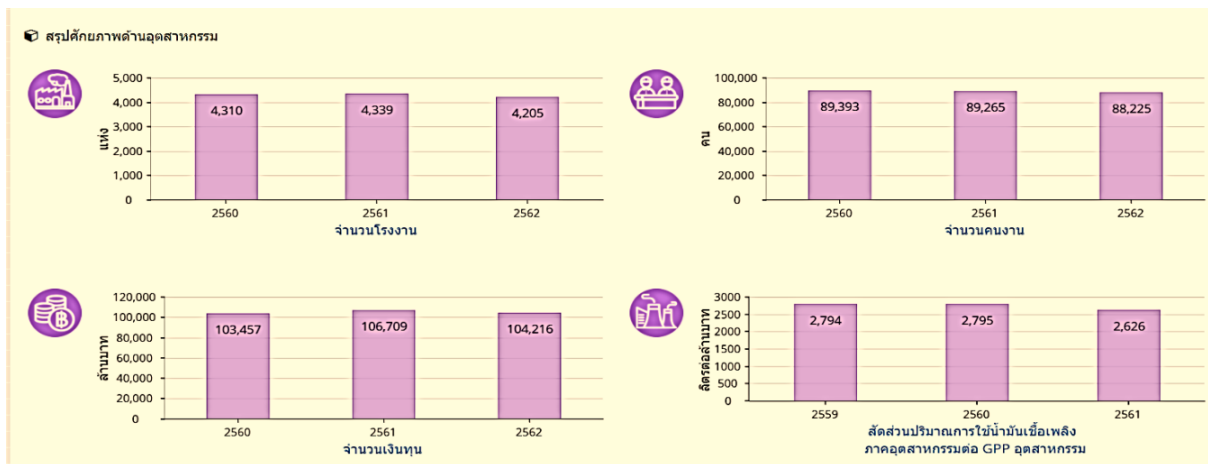
ภาคอุตสาหกรรมของกลุ่มจังหวัดภาคเหนือตอนล่าง 1 ในปี พ.ศ. 2562 มีมูลค่าผลิตภัณฑ์มวลรวมภาคอุตสาหกรรมอยู่ที่ 33,897 ล้านบาท อัตราการขยายตัวร้อยละ 1.76 โดยจังหวัดที่มีอัตราการขยายตัวมากที่สุดคือ จังหวัดตาก รองลงมาคือจังหวัดอุตรดิตถ์ สุโขทัย พิษณุโลก และจังหวัดเพชรบูรณ์ ตามลำดับ

ตารางที่ 2.2-1 ภาพรวมมูลค่าผลิตภัณฑ์มวลรวมภาคอุตสาหกรรม

จังหวัด/พ.ศ.	มูลค่าผลิตภัณฑ์มวลรวมภาคอุตสาหกรรม แบบปริมาณลูกโซ่ (ล้านบาท)			อัตราการขยายตัว (ร้อยละ)	
	ปี 2560r	ปี 2561r	ปี 2562p	ปี 2560-2561r	ปี 2561-2562p
ตาก	7,425	7,258	8,031	-2.25	10.65
อุดรดิตถ์	4,853	5,235	5,404	7.87	3.23
สุโขทัย	3,256	3,790	3,892	16.40	2.69
พิษณุโลก	6,612	7,285	7,469	10.18	2.53
เพชรบูรณ์	8,898	9,743	9,101	9.50	-6.59
กลุ่มจังหวัดฯ	31,044	33,311	33,897	7.30	1.76

ที่มา: สำนักงานคณะกรรมการพัฒนาการเศรษฐกิจและสังคมแห่งชาติ (ข้อมูลปี 2562)

ในปี พ.ศ. 2562 กลุ่มจังหวัดภาคเหนือตอนล่าง 1 มีสถานประกอบการอุตสาหกรรมจำนวน 4,205 แห่ง จำนวนเงินทุนรวมทั้งสิ้น 104,216 ล้านบาท มีคนงานทั้งสิ้น จำนวน 88,225 คน เมื่อเปรียบเทียบกับปี 2560-2562 พบว่า จำนวนคนงานมีอัตราการลดลงทุกปี รวมถึงจำนวนโรงงานและจำนวนเงินทุนมีจำนวนลดลงจากปี 2561 จึงมีผลให้อัตราการขยายตัวของภาคอุตสาหกรรมปี 2562 ขยายตัวน้อยกว่า ปี 2561 เป็นอย่างมาก



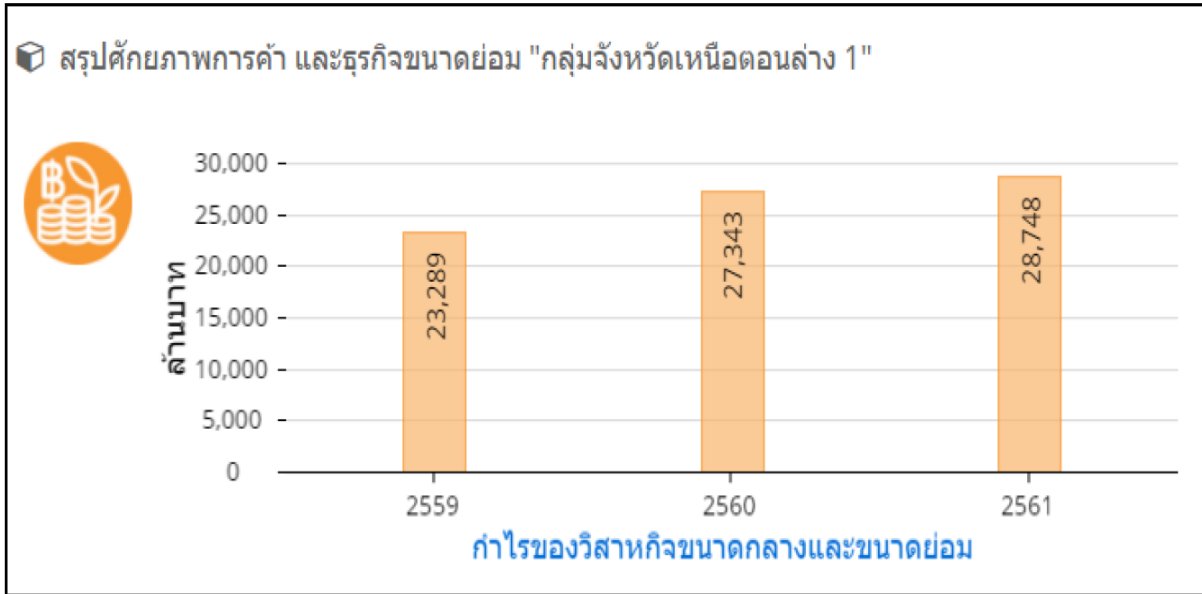
ที่มา : ระบบฐานข้อมูลกระทรวงมหาดไทย <http://benchmark.moi.go.th>

รูปที่ 2.2-1 สรุปศักยภาพด้านอุตสาหกรรมของกลุ่มจังหวัดภาคเหนือตอนล่าง 1

การค้า/SME

จากเครื่องมือวัดระดับการพัฒนาของกระทรวงมหาดไทย (Benchmarking) ผลการพัฒนาศักยภาพด้านการค้าและธุรกิจขนาดย่อมของกลุ่มจังหวัดภาคเหนือตอนล่าง 1 ช่วงระหว่างปี พ.ศ. 2559 -2561 การเติบโตของวิสาหกิจของกลุ่มจังหวัดภาคเหนือตอนล่าง 1 มีการเติบโตอย่างต่อเนื่อง ในปี 2561 มีมูลค่ากำไรของวิสาหกิจขนาดกลางและขนาดย่อมมีมูลค่าถึง 28,748 ล้านบาท โดยเพิ่มขึ้นจากปี 2560 คิดเป็นร้อยละ 5.14

ในปี พ.ศ. 2561 เมื่อพิจารณารายจังหวัดพบว่าจังหวัดที่มีกำไรของวิสาหกิจขนาดกลางและขนาดย่อมมากที่สุดคือจังหวัดตาก รองลงมาคือจังหวัดสุโขทัย จังหวัดเพชรบูรณ์ จังหวัดอุดรดิตถ์ และจังหวัดพิษณุโลกตามลำดับ



รูปที่ 2.2-2 สรุปศักยภาพการค้า และธุรกิจขนาดย่อม กลุ่มจังหวัดเหนือตอนล่าง 1

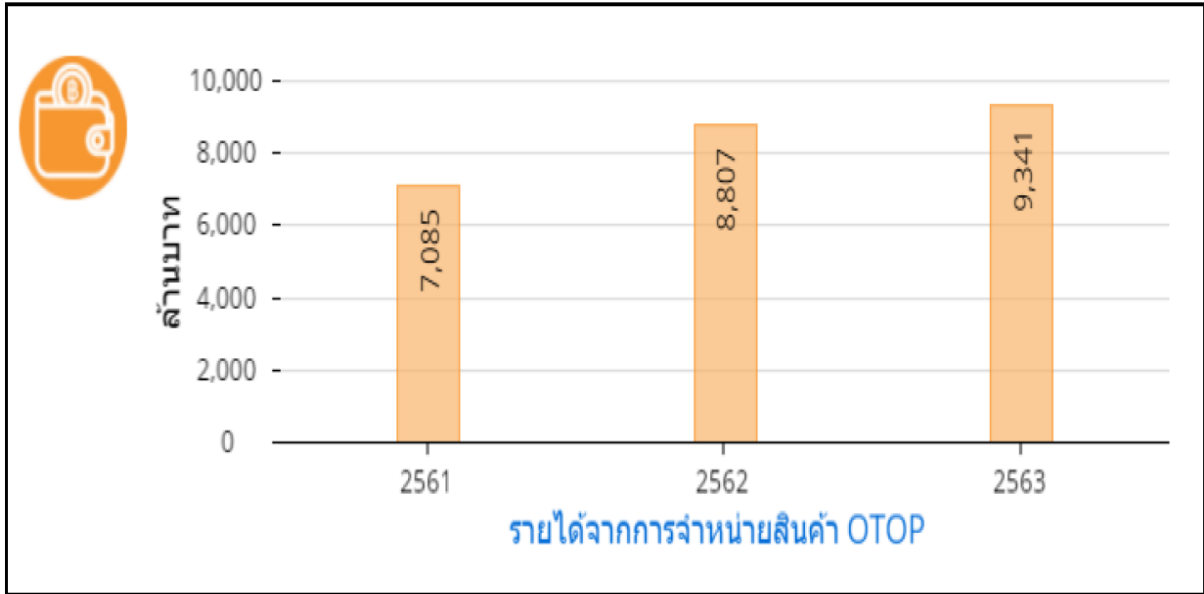
ตารางที่ 2.2-2 ไรของวิสาหกิจชุมชนขนาดกลางและขนาดย่อม (SMEs) ของกลุ่มจังหวัดฯ

จังหวัด/กลุ่มจังหวัด	กำไรของวิสาหกิจขนาดกลางและขนาดย่อม SMEs (ล้านบาท)		
	ปี 2559	ปี 2560	ปี 2561
ตาก	4,573	6,340	5,606
พิษณุโลก	8,929	7,733	1,414
เพชรบูรณ์	4,710	5,659	4,584
สุโขทัย	2,774	5,148	4,641
อุตรดิตถ์	2,303	2,463	2,502
กลุ่มจังหวัดภาคเหนือตอนล่าง 1	23,289	27,343	28,748

ที่มา : ระบบฐานข้อมูลกระทรวงมหาดไทย <http://benchmark.moi.go.th>

ตารางที่ 2.2-3 ภาพรวมรายได้จากการจำหน่ายสินค้า OTOP

จังหวัด/กลุ่มจังหวัด	รายได้จากการจำหน่ายสินค้า OTOP (บาท)		
	ปี 2560	ปี 2561	ปี 2562
ตาก	1,826,563,853	2,252,830,456	2,513,650,851
พิษณุโลก	893,096,926	1,124,214,227	883,498,831
เพชรบูรณ์	1,813,267,659	2,230,626,575	2,421,493,143
สุโขทัย	1,182,407,235	1,482,036,884	1,624,684,290
อุตรดิตถ์	1,369,870,485	1,717,157,330	1,897,385,120
กลุ่มจังหวัดภาคเหนือตอนล่าง 1	7,085,206,158	8,806,865,472	9,340,712,235



ที่มา : ระบบฐานข้อมูลกระทรวงมหาดไทย <http://benchmark.moi.go.th>

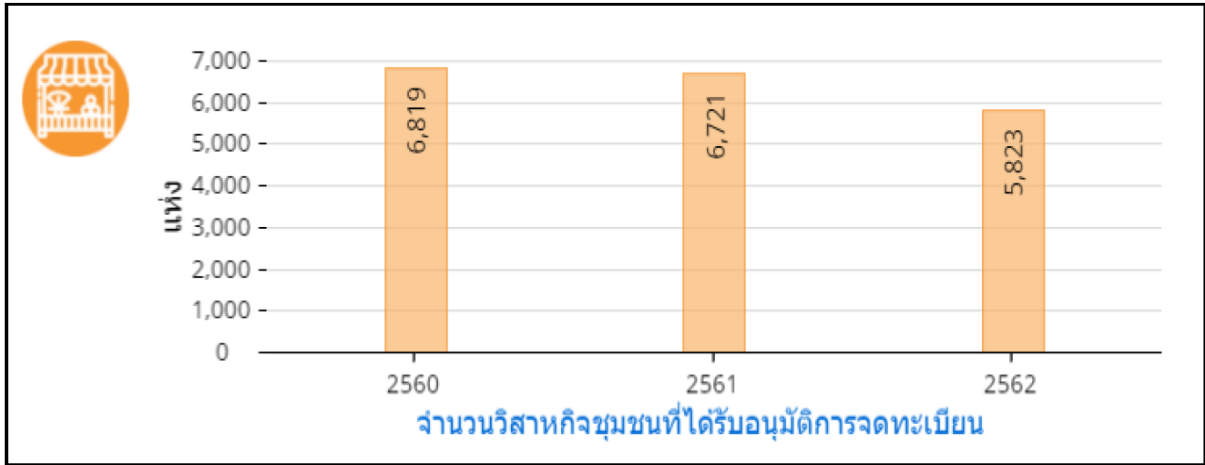
รูปที่ 2.2-3 สรุปรายได้จากการจำหน่ายสินค้า OTOP

จากแผนภูมิด้านรายได้จากการจำหน่ายสินค้า OTOP มีแนวโน้มเพิ่มขึ้นทุกปี โดยในปี 2563 มีมูลค่า 9,341 ล้านบาท เพิ่มขึ้นจากปี 2562 คิดเป็นร้อยละ 6.06 โดยจังหวัดที่มีรายได้จากการจำหน่ายสินค้า OTOP มากที่สุดคือจังหวัดตาก รองลงมาคือจังหวัดเพชรบูรณ์ จังหวัดอุดรดิตถ์ จังหวัดสุโขทัย และจังหวัดพิษณุโลก ตามลำดับ

แต่หากพิจารณาด้านจำนวนวิสาหกิจชุมชนและเครือข่ายวิสาหกิจชุมชนที่ได้รับอนุมัติการจดทะเบียนกลับพบว่ามีย่อตราลดลงทุกปี โดยในปี 2562 มีวิสาหกิจชุมชนฯ จำนวน 5,823 แห่ง ลดลงจากปี 2561 มีวิสาหกิจชุมชนฯ 6,721 แห่ง อัตราเติบโตลดลงร้อยละ 13.36 โดยจังหวัดที่มีจำนวนวิสาหกิจชุมชนและเครือข่ายวิสาหกิจชุมชนที่ได้รับอนุมัติการจดทะเบียนแล้วมากที่สุดคือ จังหวัดเพชรบูรณ์ รองลงมาคือ จังหวัดตาก จังหวัดพิษณุโลก จังหวัดอุดรดิตถ์ และจังหวัดสุโขทัย ตามลำดับ

ตารางที่ 2.2-4 วิสาหกิจชุมชนและเครือข่ายวิสาหกิจชุมชนที่อนุมัติการจดทะเบียนแล้ว

จังหวัด/กลุ่มจังหวัด	วิสาหกิจชุมชนและเครือข่ายวิสาหกิจชุมชนที่อนุมัติการจดทะเบียนแล้ว (แห่ง)		
	ปี 2560	ปี 2561	ปี 2562
ตาก	1,500	1,444	1,297
พิษณุโลก	1,291	1,303	1,270
เพชรบูรณ์	1,972	1,871	1,405
สุโขทัย	758	762	688
อุดรดิตถ์	1,298	1,341	1,163
กลุ่มจังหวัดภาคเหนือตอนล่าง 1	6,819	6,721	5,823



ที่มา : ระบบฐานข้อมูลกระทรวงมหาดไทย <http://benchmark.moi.go.th>

รูปที่ 2.2-4 จำนวนวิสาหกิจชุมชนที่ได้รับอนุมัติการจดทะเบียน

2.3 การค้า

2.3.1 การค้าชายแดน

การค้าชายแดนของกลุ่มจังหวัดภาคเหนือตอนล่าง 1 ที่มีพื้นที่ติดต่อกับชายแดนประเทศเพื่อนบ้าน 2 แห่ง คือ ทางด้านการค้าชายแดนแม่สอด อำเภอแม่สอด จังหวัดตาก ติดต่อกับสาธารณรัฐแห่งสหภาพเมียนมาและทางด้านการค้าชายแดนภูค้อ อำเภอบ้านโคก จังหวัดอุดรธานี ติดต่อกับ สปป.ลาว

จังหวัดตาก เป็นจังหวัดชายแดนที่มีอาณาเขตติดต่อกับเมียนมาที่สำคัญ เนื่องจากมีพื้นที่ชายแดนเป็นระยะทางยาว และมีด่านการค้าชายแดนที่สำคัญคือ ด่านสุลกการแม่สอด ซึ่งตั้งอยู่บนเส้นทางแนวระเบียงเศรษฐกิจตะวันออก-ตะวันตก (East-West Economic Corridor : EWEC) เชื่อมต่อกับเมืองเมียวดีของเมียนมาและยังเป็นจุดเชื่อมระหว่างแนว EWEC และ NSEC (North-South Economic Corridor) ทำให้มีการพัฒนาโครงข่ายการคมนาคมทางบก และทางอากาศ เพื่อรองรับการสนับสนุนการขนส่งทั้งผู้โดยสาร สินค้าและบริการประกอบกับมีสะพานมิตรภาพไทย-เมียนมาแห่งที่ 1 และแห่งที่ 2 จึงมีศักยภาพสูงในการเป็นประตูการค้าระหว่างไทยกับเมียนมา สินค้าส่งออกที่สำคัญ ได้แก่ น้ำมันเบนซิน, น้ำมันดีเซล, เครื่องดื่มที่ไม่มีแอลกอฮอล์ ผ้าฝ้ายและด้าย

จังหวัดอุดรธานี มีชายแดนติดต่อกับแขวงไซยะบุรี สปป.ลาว 2 อำเภอ คือ อำเภอบ้านโคกและอำเภอน้ำปาด ระยะทางแนวชายแดน ประมาณ 135 กิโลเมตร โดยติดกับ 4 เมือง ของแขวงไซยะบุรี คือ เมืองปากลาย เมืองทุ่งมีไซ เมืองบ่อแตน และเมืองแก่นท้าว มีช่องทางแดน ที่สำคัญ 4 แห่ง คือ จุดผ่านแดนถาวรด่านภูค้อ จำนวน 1 แห่ง คือ ช่องภูค้อ บ้านม่วงเจ็ดต้น หมู่ที่ 2 ตำบลม่วงเจ็ดต้น อำเภอ บ้านโคก (ด้านประเพณี 3จุด ช่องห้วยตาด ช่องห้วยพร้าว ช่องบ่อเปี้ย)

2.3.2 การนำเข้า - ส่งออก

ด่านสุลกการแม่สอด

เป็นด่านสุลกการทางบกอยู่ติดเขตแดนไทยกับเมียนมา ตั้งขึ้นตามกฎหมายกระทรวงการคลัง (ฉบับที่ 3) ลงวันที่ 28 มิถุนายน พ.ศ.2463 ในอดีตเป็นด่านฝักอำเภอแม่สอด มีนายอำเภอแม่สอดทำหน้าที่นายด่านสุลกการแม่สอดโดยตำแหน่ง จนกระทั่งปี พ.ศ.2498 กรมสุลกการได้แต่งตั้งเจ้าหน้าที่สุลกการไปปฏิบัติหน้าที่

ด้านศุลกากร โดยปฏิบัติหน้าที่ที่ด่านพรมแดนบ้านท่าสายลวด ซึ่งก่อสร้างขึ้นในปี พ.ศ. 2493-2494 ต่อมาในปี พ.ศ. 2501-2502 ได้ใช้เป็นที่ทำการด่านศุลกากรแม่สอด เป็นการชั่วคราว

มูลค่าการค้าชายแดนระหว่างไทยกับประเทศเพื่อนบ้าน ในปี 2563 มีมูลค่าการค้ารวม 74,496.17 ล้านบาท ลดลงจากปี 2562 มูลค่าการค้ารวม 79,575.89 ล้านบาท อัตราการเติบโตลดลงร้อยละ 6.38

**ตารางที่ 2.3-1 มูลค่าการค้าระหว่างประเทศและการค้าชายแดนไทยกับประเทศเพื่อนบ้าน (รายด้าน)
มูลค่าการค้าชายแดนไทย เมียนมา (รายด้าน)**

ด้าน	2561 (ล้านบาท)			2562 (ล้านบาท)			2563 (ล้านบาท)		
	ส่งออก	นำเข้า	มูลค่ารวม	ส่งออก	นำเข้า	มูลค่ารวม	ส่งออก	นำเข้า	มูลค่ารวม
ด้านศุลกากรแม่สอด (ศก.3)	71,887.67	74.93	71,962.54	70,436.46	13.26	70,449.74	63,648.87		63,648.87
ด้านพรมแดนแม่สอด (สะพานมิตรภาพไทย - พม่า)	0.00	2,195.26	2,195.26	0.00	6,247.61	6,247.61		9,435.86	9,435.86
จุดบริการช่องทางอนุเมตติในพื้นที่อำเภอแม่สอด	0.00	3,027.12	3,027.12	0.00	2,295.41	2,295.41		1,011.53	1,011.53
จุดบริการช่องทางอนุเมตตินอกพื้นที่อำเภอแม่สอด	0.00	729.25	729.25	0.00	583.13	583.13		399.91	399.91
รวม	71,887.61	6,026.56	77,914.17	70,436.46	9,139.44	79,575.89	63,648.87	10,847.30	74,496.17

ที่มา : กรมการค้าต่างประเทศ (สถิติการค้าชายแดนผ่านแดน ปี 2561 - 2563 ม.ค.-ธ.ค.)

ด่านผ่านแดนถาวรกู่

จังหวัดอุตรดิตถ์ มีชายแดนติดต่อกับแขวงไชยบูลี สปป.ลาว 2 อำเภอ คือ อำเภอบ้านโคก และอำเภอน้ำปาด ระยะทางแนวชายแดน ประมาณ 145 กิโลเมตร แขวงไชยบูลี มีเมืองชายแดนที่ติดต่อกับจังหวัดอุตรดิตถ์ 4 เมือง คือ เมืองทุ่งมีไซ เมืองปากลาย เมืองบ่อแต่น เมืองแก่นท้าว

ด้านสินค้าส่งออกที่สำคัญ ได้แก่ น้ำมันเชื้อเพลิง น้ำมันหล่อลื่น สินค้าอุปโภคบริโภค อุปกรณ์การเกษตรเมล็ดพันธุ์ข้าวโพด ปุ๋ย/สารเคมี อาหารสด/แห้ง เสื้อผ้าสำเร็จรูป เป็นต้น ด้านสินค้านำเข้าที่สำคัญ ได้แก่ ข้าวโพดเลี้ยงสัตว์เศษเหล็ก ของเก่าเหล็ก บุหรี่ ไวน์ เบียร์สินค้าอุปโภค บริโภค โทรศัพท์มือถือ ถ่านไม้ เครื่องจักรสาร เป็นต้น

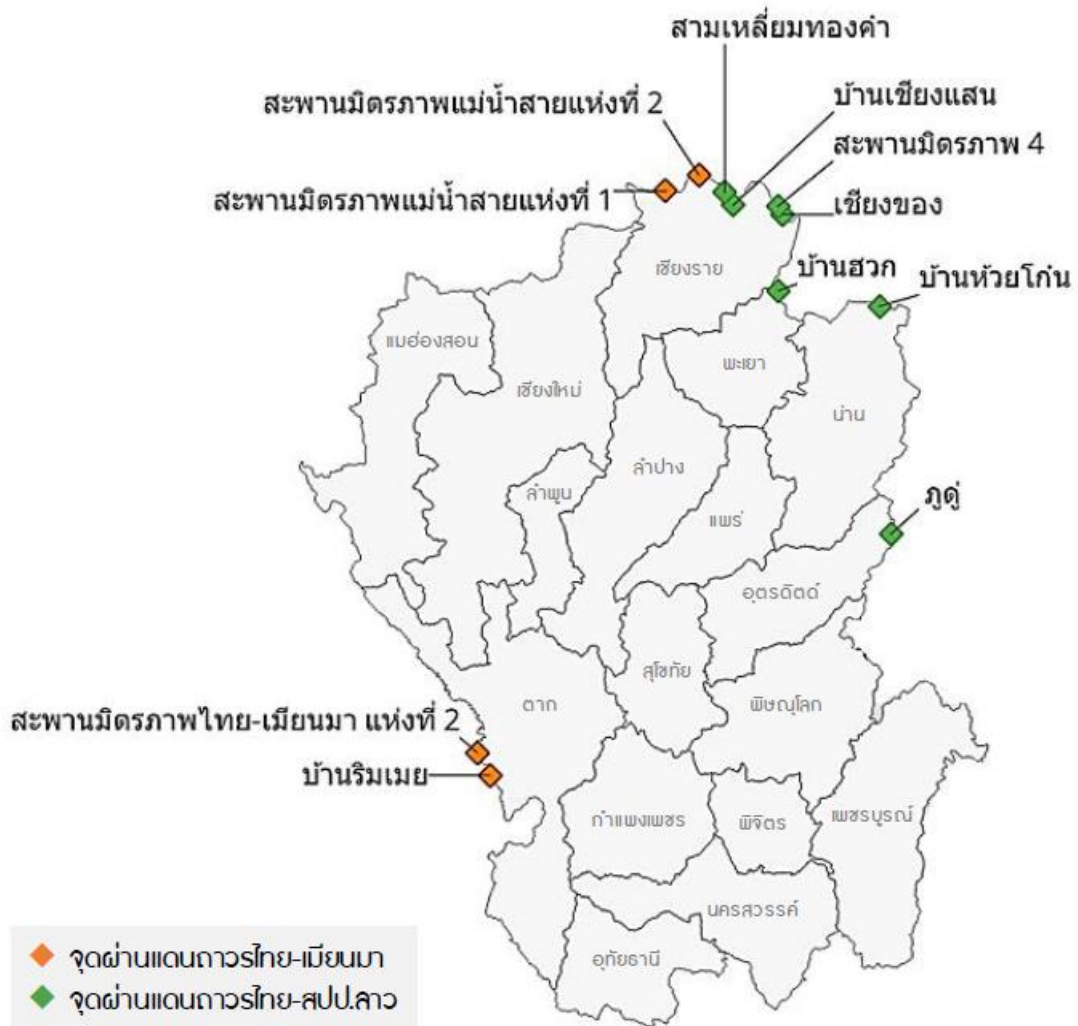
ด้านกู่ สามารถเชื่อมโยงการค้า และการท่องเที่ยวได้หลายมิติ เช่น เชื่อมเขตเศรษฐกิจพิเศษชายแดนแม่สอด จังหวัดตาก และเมืองเมียวดี ประเทศพม่า กับ สปป.ลาว ระยะทาง 422 กม. เชื่อมโยงอุตรดิตถ์-นครหลวงเวียงจันทน์ ด้วยระยะทางเพียง 394 กม. เชื่อมต่อการขนส่งทางราง โดยมีรถไฟจากสถานีรถไฟศิลาอาสน์ไปเชียงใหม่ กรุงเทพฯ ท่าเรือคลองเตย ท่าเรือแหลมฉบัง และท่าเรือสัตหีบ ได้สะดวกรวดเร็ว

มูลค่าการค้าชายแดนระหว่างไทยกับประเทศเพื่อนบ้าน สปป.ลาว ณ ด่านถาวรกู่ ในปี 2563 มีมูลค่าการค้ารวม 26,155.11 ล้านบาท ลดลงจากปี 2562 มูลค่าการค้ารวม 27,468.12 ล้านบาท อัตราการเติบโตลดลงร้อยละ 5.02

ตารางที่ 2.3-2 มูลค่าการค้าระหว่างประเทศและการค้าชายแดนไทยกับประเทศเพื่อนบ้าน (รายด่าน)
มูลค่าการค้าชายแดนไทย - สปป.ลาว (รายด่าน)

ด่าน	2561 (ล้านบาท)			2562 (ล้านบาท)			2563 (ล้านบาท)		
	ส่งออก	นำเข้า	มูลค่ารวม	ส่งออก	นำเข้า	มูลค่ารวม	ส่งออก	นำเข้า	มูลค่ารวม
ด่านศุลกากรแม่สอด (ศภ.3)	5,066.28	24,056.21	29,122.49	3,831.59	22,494.49	26,326.08	4,043.60	21,029.89	25,073.49
จุดผ่านแดนถาวรภูคู้	695.40	30.29	725.69	1,110.41	31.63	1,142.04	1,044.12	37.50	1,081.62
รวม	5,761.68	24,086.50	29,848.18	4,942.00	22,526.12	27,468.12	5,087.72	21,067.39	26,155.11

ที่มา : กรมการค้าต่างประเทศ (สถิติการค้าชายแดนผ่านแดน ปี 2561 - 2563 ม.ค.-ธ.ค.)



รูปที่ 2.3-1 จุดผ่านแดนถาวรของภาคเหนือ

2.4 การท่องเที่ยว

2.4.1 สถานที่ท่องเที่ยวสำคัญของกลุ่มจังหวัด

สถานที่ท่องเที่ยวที่น่าสนใจของจังหวัดพิษณุโลก จังหวัดพิษณุโลกมีแหล่งท่องเที่ยวที่สำคัญที่มีชื่อเสียงมากมายหลากหลายรูปแบบทั้งในด้านประวัติศาสตร์ วัฒนธรรมประเพณี วิถีชีวิตและแหล่งท่องเที่ยวทางธรรมชาติ เช่น วัดพระศรีรัตนมหาธาตุวรมหาวิหาร อุทยานแห่งชาติทุ่งแสลงหลวง อุทยานแห่งชาติภูหินร่องกล้า อุทยานแห่งชาติน้ำตกชาติตระการ พระราชวังจันทร์ เขื่อนแควน้อยบำรุงแดน บ้านน้ำจวงโฮมสเตย์ บ้านเทอดชาติ สวนพฤกษศาสตร์บ้านร่มเกล้า สวนสมุนไพร 12 กลุ่มโรค

สถานที่ท่องเที่ยวที่น่าสนใจของจังหวัดเพชรบูรณ์ จังหวัดเพชรบูรณ์มีแหล่งท่องเที่ยวที่น่าสนใจหลายรูปแบบทั้งวัดวาอาราม โบราณสถาน สถานที่ท่องเที่ยวเชิงประวัติศาสตร์และแหล่งท่องเที่ยวทางธรรมชาติหลายแห่ง ได้แก่ วัดมหาธาตุ วัดพระธาตุผาซ่อนแก้ว นุสาวรีย์พ่อขุนผาเมือง พระตำหนักเขาค้อ ทุ่งทานตะวันที่บ้านสามพัน ทุ่งปอเทือง ถ้ำใหญ่น้ำหนาว (ภูน้ำริน) เขาค้อ ภูหินร่องกล้า อุทยานแห่งชาติน้ำหนาว อุทยานแห่งชาติเขาค้อ อุทยานแห่งชาติทุ่งแสลงหลวง อุทยานประวัติศาสตร์ศรีเทพ และอุทยานธรณีเพชรบูรณ์ศูนย์ท่องเที่ยวเชิงวัฒนธรรมเข็กน้อย ภูทับเบิก ไร่กำนันจุล เป็นต้น

สถานที่ท่องเที่ยวที่น่าสนใจของจังหวัดอุดรธานี จังหวัดอุดรธานีมีแหล่งท่องเที่ยวที่น่าสนใจหลากหลายรูปแบบทั้งแหล่งท่องเที่ยวทางธรรมชาติ วัดวาอาราม โบราณสถาน สถานที่ท่องเที่ยวเชิงประวัติศาสตร์ ด้านชายแดนไทย-สาธารณรัฐประชาธิปไตยประชาชนลาว ได้แก่ อุทยานแห่งชาติวนอุทยานน้ำตก แหล่งกักเก็บน้ำตามธรรมชาติยอดดอย และถ้ำ สถานที่ท่องเที่ยวทางชายแดน พิพิธภัณฑสถาน โบราณ เมืองโบราณ แหล่งโบราณคดีและสถาปัตยกรรมสำคัญ เป็นต้น

สถานที่ท่องเที่ยวที่น่าสนใจของจังหวัดสุโขทัย จังหวัดสุโขทัยมีแหล่งท่องเที่ยวที่น่าสนใจหลากหลายรูปแบบทั้งแหล่งท่องเที่ยวทางธรรมชาติ วัดวาอาราม โบราณสถาน สถานที่ท่องเที่ยวเชิงประวัติศาสตร์อุทยานแห่งชาติและวนอุทยาน น้ำตก พิพิธภัณฑสถาน โบราณ เช่น อุทยานประวัติศาสตร์สุโขทัย พิพิธภัณฑสถานแห่งชาติรามคำแหง อุทยานประวัติศาสตร์ศรีสัชนาลัย ถ้ำเจ้าราม พิพิธภัณฑสถานแห่งชาติสวรรคัรนายก ศูนย์ศึกษาและอนุรักษ์เตาสังคโลก สนามบินสุโขทัย อุทยานแห่งชาติรามคำแหง อุทยานแห่งชาติศรีสัชนาลัย ชุมชนเครื่องสังคโลก ต.เมืองเก่า พิพิธภัณฑสถานผ้าทองคำ อ.ศรีสัชนาลัย เป็นต้น

2.4.2 สถานการณ์การท่องเที่ยวและรายได้

จำนวนนักท่องเที่ยว

กลุ่มจังหวัดภาคเหนือตอนล่าง 1 มีจำนวนนักท่องเที่ยวในปี 2562 จำนวน 7,737,282 คน เพิ่มขึ้นจากปี 2561 ร้อยละ 1.53 และปี 2561 เพิ่มขึ้นจากปี 2560 ร้อยละ 2.89 แต่ในปี 2563 สถานการณ์โรคระบาดโรคติดเชื้อไวรัสโคโรนา 2019 หรือ COVID-19 ทำให้นักท่องเที่ยวไม่สามารถเดินทางไปท่องเที่ยวได้ จึงทำให้จำนวนนักท่องเที่ยวมีแนวโน้มลดลง

ตารางที่ 2.4-1 สถิตินักท่องเที่ยวของกลุ่มจังหวัดภาคเหนือตอนล่าง 1
ช่วงปี พ.ศ. 2560-2562

กลุ่มจังหวัดฯ	จำนวนนักท่องเที่ยว (คน)		
	ปี 2560	ปี 2561	ปี 2562
พิษณุโลก	1,961,584	1,999,391	2,021,367
เพชรบูรณ์	2,109,795	2,162,979	2,205,625
อุตรดิตถ์	739,983	764,856	768,876
สุโขทัย	920,889	953,358	973,905
ตาก	1,674,633	1,740,306	1,767,509
รวม	7,406,884	7,620,890	7,737,282

ที่มา : กองเศรษฐกิจการท่องเที่ยวและกีฬา กระทรวงการท่องเที่ยวและกีฬา

รายได้จากการท่องเที่ยว

รายได้จากการท่องเที่ยวของกลุ่มจังหวัดภาคเหนือตอนล่าง 1 ในปี 2563 มีมูลค่าการท่องเที่ยว 15,629.64 ล้านบาท เมื่อเปรียบเทียบกับปี 2560-2562 พบว่ามีมูลค่าเพิ่มขึ้นทุกปี แต่เมื่อปี 2563 รายได้จากการท่องเที่ยวลดลงจากปี 2562 มีมูลค่าการท่องเที่ยว 29,657.07 ล้านบาท อัตราการเติบโตลดลงร้อยละ -47.30 ซึ่งมีผลมาจากวิกฤตการณ์เกิดโรคระบาดโรคติดเชื้อไวรัสโคโรนา 2019 หรือ COVID-19

ตารางที่ 2.4-2 สถิติรายได้การท่องเที่ยวของกลุ่มจังหวัดภาคเหนือตอนล่าง 1
ช่วงปี พ.ศ. 2560-2563

กลุ่มจังหวัดฯ	รายได้การท่องเที่ยว(ล้านบาท)				อัตราการเติบโต ปี 2562-2563
	ปี 2560	ปี 2561	ปี 2562	ปี 2563(P)	
พิษณุโลก	7,904.34	8,330.90	8,555.02	4,593.99	-46.30
เพชรบูรณ์	7,101.23	7,533.70	7,680.85	4,288.18	-44.17
อุตรดิตถ์	2,071.57	2,216.41	2,240.80	1,171.51	-47.72
สุโขทัย	3,510.33	3,753.98	3,886.93	1,830.90	-52.90
ตาก	6,604.26	7,092.85	7,293.47	3,745.06	-48.65
รวม	27,191.73	28,927.84	29,657.07	15,629.64	-47.30

ที่มา : กองเศรษฐกิจการท่องเที่ยวและกีฬา กระทรวงการท่องเที่ยวและกีฬา

3. โครงสร้างพื้นฐานด้านคมนาคมขนส่งในพื้นที่กลุ่มจังหวัดภาคเหนือตอนล่าง 1

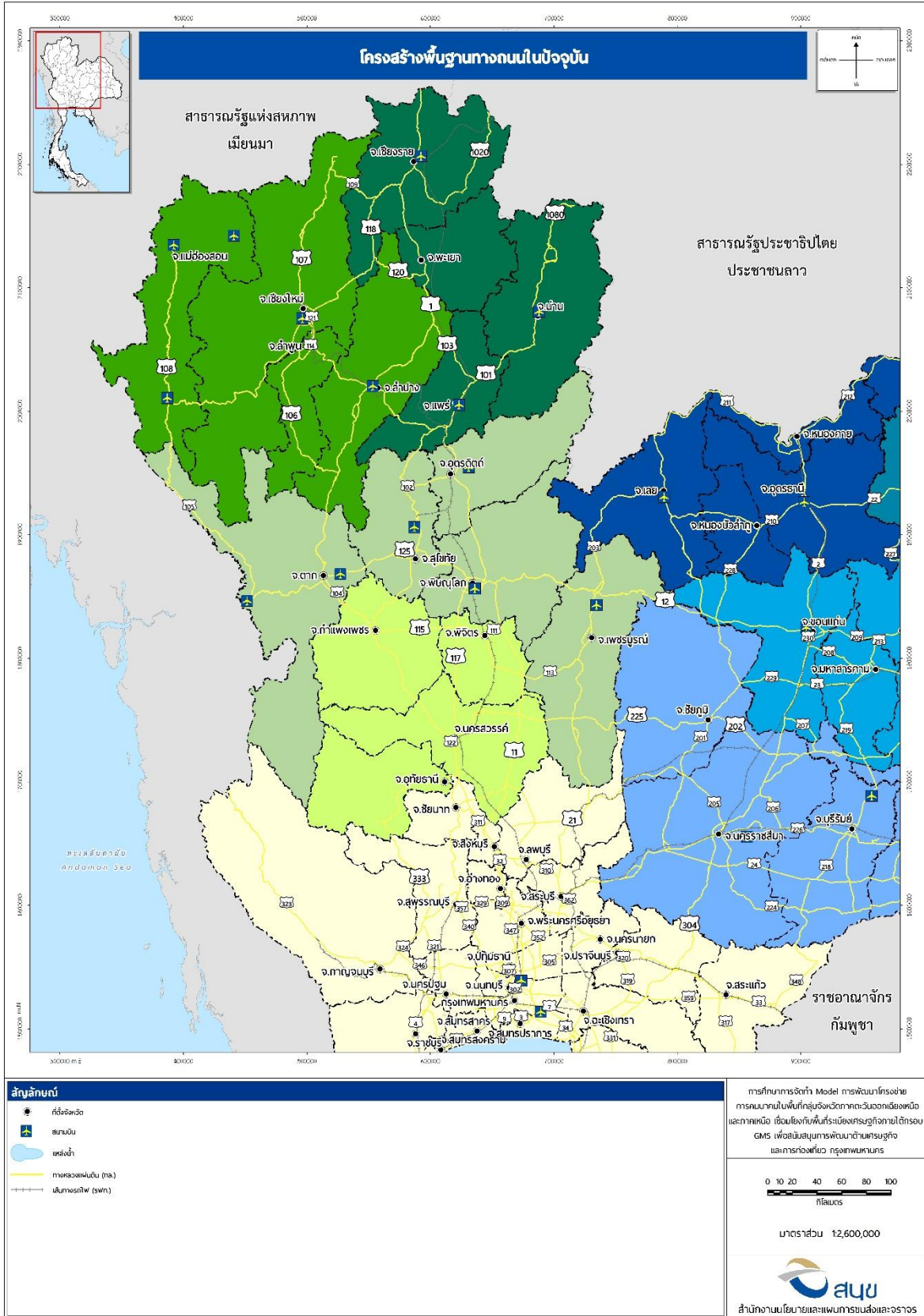
3.1 โครงสร้างพื้นฐานด้านคมนาคมในปัจจุบัน

3.1.1 ทางถนน

ระบบคมนาคมทางถนนของกลุ่มจังหวัดภาคเหนือตอนล่าง 1 มีโครงข่ายถนนที่เชื่อมระหว่างกลุ่มและภายในกลุ่มจังหวัดที่สำคัญ ได้แก่

1) ทางหลวงแผ่นดินหมายเลข 1 (ภายใน จ.ตาก) เริ่มต้นที่ 1. วังเจ้า ต.เชียงทอง อ.วังเจ้า จ.ตาก 2. แม่เชียงรายบน ต.วังจันทร์ อ.สามเงา จ.ตาก รวมระยะทางประมาณ 90.63 กม.

- 2) **ทางหลวงแผ่นดินหมายเลข 11** (จ.พิษณุโลก-จ.ตาก) เริ่มต้นที่ 1. สากเหล็ก ต.เนินกุ่ม อ.บางกระทุ่ม จ.พิษณุโลก 2. นาอิน ต.นาอิน อ.พิชัย จ.อุตรดิตถ์ 3. หนองน้ำเขียว ต.บ้านด่านนาขาม อ.เมืองอุตรดิตถ์ จ.อุตรดิตถ์ รวมระยะทางประมาณ 162.505 กม.
- 3) **ทางหลวงแผ่นดินหมายเลข 12** (จ.ตาก-จ.เพชรบูรณ์) เริ่มต้นที่ 1. กลางสะพานมิตรภาพที่แม่สอด (เขตแดน ไทย/เมียนมา) ต.แม่ปะ อ.แม่สอด จ.ตาก 2. วังวน ต.เมืองเก่า อ.เมืองสุโขทัย จ.สุโขทัย 3. บ้านกร่าง ต.บ้านกร่าง อ.กงไกรลาศ จ.สุโขทัย 4. ร้องโพธิ์ ต.สมอแข อ.เมืองพิษณุโลก จ.พิษณุโลก 5. เข็กน้อย ต.ห้วยเฮี้ย อ.นครไทย จ.พิษณุโลก 6. ห้วยข่ามะควา ต.โคกมน อ.น้ำหนาว จ.เพชรบูรณ์ รวมระยะทางประมาณ 405.333 กม.
- 4) **ทางหลวงแผ่นดินหมายเลข 21** (ภายใน จ.เพชรบูรณ์) เริ่มต้นที่ 1. คลองกระจิง ต.คลองกระจิง อ.ศรีเทพ จ.เพชรบูรณ์ 2. วังชมภู ต.วังชมภู อ.เมืองเพชรบูรณ์ จ.เพชรบูรณ์ 3. ด่านตู๋ ต.นาซำ อ.หล่มเก่า จ.เพชรบูรณ์ รวมระยะทางประมาณ 213.923 กม.
- 5) **ทางหลวงแผ่นดินหมายเลข 117** (จ.พิษณุโลก-จ.อุตรดิตถ์) เริ่มต้นที่ 1. หนองนา ต.บ่อทอง อ.บางระกำ จ.พิษณุโลก 2. วังผาชัน ต.น้ำไคร้ อ.น้ำปาด จ.อุตรดิตถ์ 3. ม่วงเจ็ดต้น ต.ม่วงเจ็ดต้น อ.บ้านโคก จ.อุตรดิตถ์ รวมระยะทางประมาณ 267.05 กม.
- 6) **ทางหลวงแผ่นดินหมายเลข 125** (ภายใน จ.สุโขทัย) เริ่มต้นที่ 1. วังวน ต.เมืองเก่า อ.เมืองสุโขทัย จ.สุโขทัย 2. โค้งตานก ต.เมืองเก่า อ.เมืองสุโขทัย จ.สุโขทัย รวมระยะทางประมาณ 34.789 กม.
- 7) **ทางหลวงแผ่นดินหมายเลข 130** (ภายใน จ.ตาก) สายทางเริ่มต้นและสิ้นสุดที่ 1. ทางเข้าสะพานข้ามแม่น้ำเมยแห่งที่ 2 ที่แม่สอด รวมระยะทางประมาณ 17 กม.



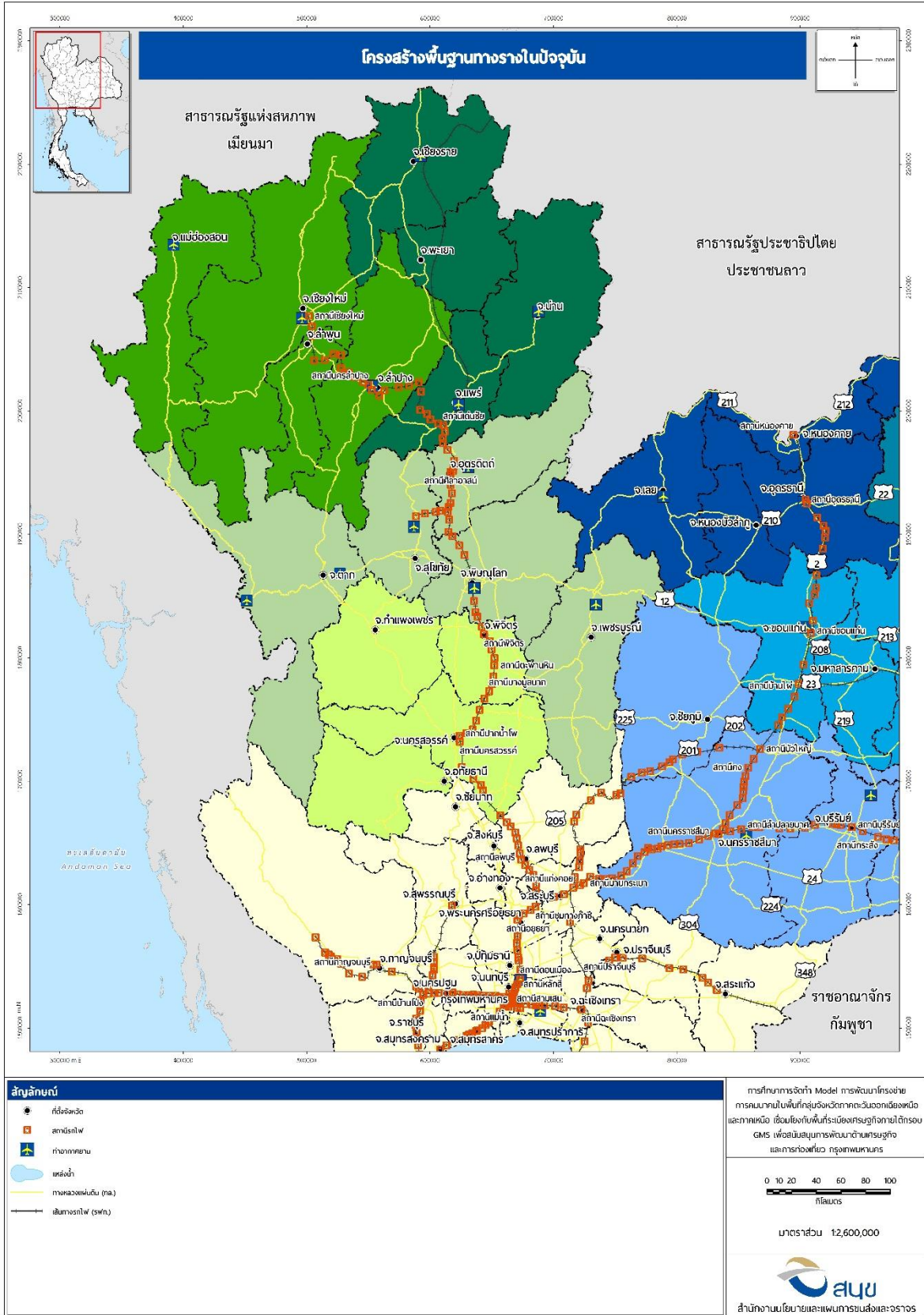
รูปที่ 3.1-1 โครงสร้างพื้นฐานทางถนนในปัจจุบัน ภาคเหนือ

3.1.2 ทางราง

กลุ่มจังหวัดภาคเหนือตอนล่าง 1 ที่มีเส้นทางรถไฟ ดังนี้

1) กรุงเทพฯ-เชียงใหม่ เริ่มแยกจากสถานีชุมทางบ้านภาชี แล้วขึ้นไปทางทิศเหนือ ผ่านพื้นที่จังหวัดในกลุ่มจังหวัดภาคเหนือตอนล่าง 1 คือ จ.พิษณุโลก ผ่าน อ.บางกระทุ่ม อ.เมืองพิษณุโลก และ อ.พรหมพิราม จ.สุโขทัย ผ่าน อ.ศรีนคร และ อ.สวรรคโลก จ.อุตรดิตถ์ ผ่าน อ.อเมืองอุตรดิตถ์ อ.ตรอน และ อ.พิชัย

2) กรุงเทพฯ-ศिलाอาสน์ สถานีศिलाอาสน์เป็นสถานีเดียว ใน จ.อุตรดิตถ์ที่มีขบวนรถต้นทางและปลายทาง คือ ขบวนรถเร็วที่ 105/106 (กรุงเทพฯ-ศिलाอาสน์-กรุงเทพฯ ซึ่งแต่เดิมคือขบวนรถเร็ว 53/54) และขบวนรถท้องถิ่นที่ 403/410 (พิษณุโลก-ศिलाอาสน์-พิษณุโลก) ต่อมาการรถไฟฯ ได้มีการขยายเส้นทางขบวนรถด่วนพิเศษที่ 3/4 จากกรุงเทพฯ-สวรรคโลก-กรุงเทพฯ เป็น กรุงเทพฯ-สวรรคโลก-ศिलाอาสน์-กรุงเทพฯ



รูปที่ 3.1-2 โครงสร้างพื้นฐานทางรางในปัจจุบัน ภาคเหนือ

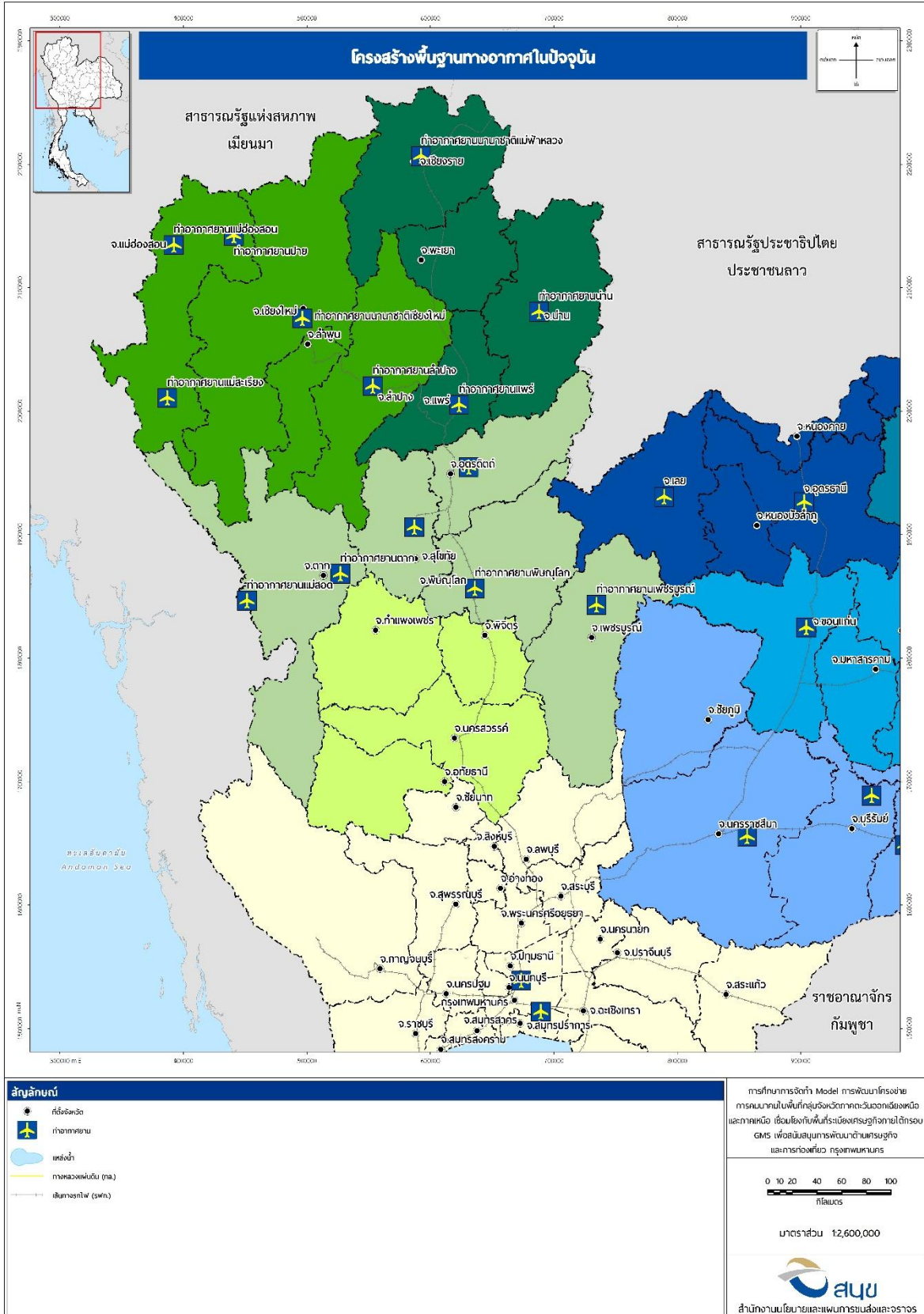
3.1.3 ทางน้ำ

แม่น้ำเมย เป็นเส้นแบ่งเขตแดนประเทศไทยกับสาธารณรัฐแห่งสหภาพเมียนมา ปัจจุบันมีเพียงท่าเรือข้ามฟากและการลำเลียงสินค้าทางน้ำระหว่างไทยกับสาธารณรัฐแห่งสหภาพเมียนมา ต้นน้ำอยู่ในสาธารณรัฐแห่งสหภาพเมียนมา ไหลผ่าน จ.ตาก ของภายในตัวอำเภอ อ.พบพระ อ.แม่สอด อ.แม่ระมาด และ อ.ท่าสองยาง

3.1.4 ทางอากาศ

กลุ่มจังหวัดภาคเหนือตอนล่าง 1 มีท่าอากาศยานที่มีการให้บริการเชิงพาณิชย์ 3 แห่ง มีท่าอากาศยานที่ไม่มีการให้บริการเชิงพาณิชย์ 2 แห่ง มีรายละเอียดดังนี้

- 1) ท่าอากาศยานนานาชาติแม่สอด ตั้งอยู่ที่ ต.ท่าสายลวด อ.แม่สอด จ.ตาก ห่างจาก อ. แม่สอด ประมาณ 3 กิโลเมตร อาคารผู้โดยสารสามารถรองรับผู้โดยสารในชั่วโมงคับคั่งได้ประมาณ 600 คน ต่อ ชม.
- 2) ท่าอากาศยานพิษณุโลก ตั้งอยู่ที่ ต.อรัญญิก อ.เมือง จ.พิษณุโลก ห่างจากตัวเมือง 3 กม. อาคารผู้โดยสารสามารถรองรับผู้โดยสารในชั่วโมงคับคั่งได้ประมาณ 1,000 คน ต่อ ชม. ปัจจุบันกำลังทำเรื่องขออนุญาตทางสำนักงานการบินพลเรือนแห่งประเทศไทย (CAAT) เพื่อให้ยกระดับเป็นสนามบินนานาชาติ
- 3) ท่าอากาศยานสุโขทัย ตั้งอยู่ที่ อ.สวรรคโลก จ.สุโขทัย ห่างจากตัวเมืองสุโขทัย 32 กม.
- 4) ท่าอากาศยานตาก ตั้งอยู่ที่ อ.เมืองตาก จ.ตาก ห่างจากตัวเมืองตาก 15 กม. ปัจจุบันไม่มีสายการบินพาณิชย์ให้บริการ มีเพียงอากาศยานของหน่วยราชการที่ทำการขึ้น-ลง ตามภารกิจเท่านั้น
- 5) ท่าอากาศยานเพชรบูรณ์ ตั้งอยู่ที่ ต.ลานบ่า อ.หล่มสัก จ.เพชรบูรณ์ ปัจจุบันไม่มีสายการบินพาณิชย์ให้บริการ มีเพียงอากาศยานของหน่วยราชการที่ทำการขึ้น-ลง ตามภารกิจเท่านั้น



รูปที่ 3.1-3 โครงสร้างพื้นฐานทางอากาศในปัจจุบัน ภาคเหนือ

4. แผนพัฒนาของกลุ่มจังหวัดภาคเหนือตอนล่าง 1 (พ.ศ. 2566-2570)

4.1 สรุปภาพรวมของกลุ่มจังหวัด

4.1.1 ที่ตั้งและอาณาเขต

กลุ่มจังหวัดภาคเหนือตอนล่าง 1 ประกอบด้วย 5 จังหวัด คือ จังหวัดพิษณุโลก จังหวัดเพชรบูรณ์ จังหวัดอุตรดิตถ์ จังหวัดสุโขทัย และจังหวัดตาก มีเนื้อที่ประมาณ 54,325.604 ตารางกิโลเมตร หรือประมาณ 33,953,502 ไร่ ต่างอยู่ในเขตภาคเหนือตอนล่างของประเทศไทย มีอาณาเขตติดต่อกับจังหวัดและประเทศใกล้เคียง ดังนี้

- ทิศเหนือ ติดต่อกับ จังหวัดแม่ฮ่องสอน จังหวัดเชียงใหม่ จังหวัดลำพูน จังหวัดลำปาง จังหวัดแพร่ และจังหวัดน่าน
- ทิศใต้ ติดต่อกับ จังหวัดกาญจนบุรี จังหวัดอุทัยธานี จังหวัดลพบุรี จังหวัดพิจิตร จังหวัดนครสวรรค์ และจังหวัดกำแพงเพชร
- ทิศตะวันออก ติดต่อกับ สาธารณรัฐประชาธิปไตยประชาชนลาว จังหวัดชัยภูมิ จังหวัดเลย และจังหวัดขอนแก่น
- ทิศตะวันตก ติดต่อกับ ประเทศสาธารณรัฐแห่งสหภาพเมียนมา

4.1.2 ลักษณะภูมิประเทศ

ภูมิประเทศของกลุ่มจังหวัดภาคเหนือตอนล่าง 1 โดยพื้นที่ประมาณ 2 ใน 3 ของกลุ่มจังหวัดเป็นที่ราบลุ่มแม่น้ำและที่ราบลูกฟูก (Rolling Plain) ในพื้นที่บริเวณตอนกลางของกลุ่มจังหวัด ได้แก่ พื้นที่บางส่วนของจังหวัดพิษณุโลก อุตรดิตถ์ สุโขทัย และตาก และมีลุ่มน้ำสำคัญในพื้นที่ประกอบด้วยลุ่มน้ำปิง ลุ่มน้ำยม ลุ่มน้ำ น่าน และลุ่มน้ำป่าสัก นอกจากนี้ เส้นทางน้ำของแม่น้ำในพื้นที่ยังทำให้เกิดเป็นที่ราบขั้นบันได (terraces) และที่ราบน้ำท่วมถึง (flood plain) อีกด้วย

ด้านทิศตะวันตกของกลุ่มจังหวัดภาคเหนือตอนล่าง 1 ในเขตพื้นที่อำเภอแม่สอด อำเภอแม่ระมาด อำเภอพบพระ อำเภอท่าสองยาง และอำเภออุ้มผาง จังหวัดตาก ภูมิประเทศจะมีลักษณะเป็นทิวเขา ปกคลุมด้วยป่าไม้ โดยมีเทือกเขาสูงสลับซับซ้อนกันไปมา มีพื้นที่ราบสำหรับทำการเกษตรกรรมบ้างเล็กน้อย และมีเทือกเขาถนนธงชัยซึ่งทอดตัวยาวจากภาคเหนือตอนบนลงมาตลอดแนวด้านตะวันตกโดยมีแม่น้ำเมยเป็นเส้นกั้นเขตแดนระหว่างประเทศไทยกับสาธารณรัฐแห่งสหภาพเมียนมา

ด้านทิศตะวันออกของกลุ่มจังหวัดภาคเหนือตอนล่าง 1 บริเวณตอนบนมีลักษณะพื้นที่เป็นภูเขาและที่สูง โดยมีเทือกเขาหลวงพระบางทอดตัวยาวลงมาเป็นแนวกั้นเขตแดนระหว่างประเทศไทยกับสาธารณรัฐประชาธิปไตยประชาชนลาว ช่วงตั้งแต่อำเภอน้ำปาด อำเภอปากท่า อำเภอบ้านโคก ของจังหวัดอุตรดิตถ์ ลงมาจนถึงอำเภอชาติตระการ อำเภอนครไทย ของจังหวัดพิษณุโลก และทอดยาวต่อเนื่องลงไปจนถึง อำเภอหล่มสัก อำเภอหล่มเก่า อำเภอเขาค้อ อำเภอนานหนาว ของจังหวัดเพชรบูรณ์ กลายเป็นเทือกเขาเพชรบูรณ์ ซึ่งเป็นเทือกเขาที่ทอดตัวยาวเป็นรูปเกือกม้ารอบพื้นที่ด้านเหนือของจังหวัดและทอดตัวขนานกันไปทาง สองข้างของจังหวัด โดยมีแนวเขาด้านตะวันออกเป็นแนวกั้นเขตกับภาคตะวันออกเฉียงเหนือพื้นที่ด้านนี้จะมีสภาพเป็นที่ราบเชิงเขาสลับกับเนินเตี้ยๆ ไปจนจรดที่ราบลุ่มแม่น้ำและมีที่ราบแคบๆ ทอดยาวตามแนวร่องเขาใน บริเวณเขตอำเภอหล่มสัก ผ่านหลายอำเภอในจังหวัดเพชรบูรณ์ ซึ่งที่ราบนี้มีแม่น้ำป่าสักไหลผ่านลงไปทางทิศใต้ ของจังหวัดเพชรบูรณ์ผ่านอำเภอศรีเทพ ที่อยู่ด้านล่างสุดของจังหวัดเพชรบูรณ์และไหลไปสู่ภาคกลางต่อไป

4.1.3 จุดแข็ง และจุดอ่อน ของพื้นที่กลุ่มจังหวัด (SWOT)

จุดแข็ง (Strengths)

- S1 ภาคเหนือตอนล่าง 1 มีความพร้อมต่อการพัฒนาเชื่อมโยงด้านการค้าและบริการกับนานาชาติ และกลุ่มประเทศในอนุภูมิภาคน้ำโขง โดยมีโครงข่ายคมนาคมเชื่อมโยงพื้นที่เศรษฐกิจภาคกลาง ของประเทศ และเส้นทางตามแนว NSEC North-South Economic Corridor (จีนตอนใต้ เมียนมา ลาว ไทย) และEWEC East-West Economic Corridor (เวียดนาม กัมพูชา ลาว ไทย เมียนมา) และเชื่อมโยง One Belt One Road มีช่องทางการค้าชายแดนและการค้าผ่านแดนกับประเทศเมียนมา และสปป.ลาว (ด่านพรมแดนแม่สอด จังหวัดตาก และด่านผ่านแดนถาวรภูคู้ จังหวัดอุตรดิตถ์)
- S2 สินค้าเกษตร เกษตรแปรรูป และพืชสมุนไพร มีความหลากหลาย โดยในพื้นที่ภาคเหนือตอนล่าง 1 มีศักยภาพ ในด้านผลิตภัณฑ์อาหาร โดยเฉพาะข้าวและผลิตภัณฑ์จากข้าว ข้าวโพด มันสำปะหลัง และอ้อย บรรจุภัณฑ์ชีวภาพ ตลอดจนอุตสาหกรรมมีพลังงานชีวภาพ เช่น เอทานอลจากกากน้ำตาล พลังงานไฟฟ้าจากแกลบ อุตสาหกรรมอาหารสัตว์ เนื่องจากเป็นแหล่งผลิตสินค้าเกษตรที่สำคัญของประเทศ และสามารถนำเข้าวัตถุดิบเกษตรจากประเทศเพื่อนบ้าน พัฒนาผลิตภัณฑ์อาหารที่มีมูลค่าเพิ่มสูง อาทิ อาหารเสริมสุขภาพ Functional Food และผลิตภัณฑ์เวชสำอางต่างๆ เป็นต้น
- S3 มีภูมิปัญญาที่หลากหลายและมีมูลค่าที่สามารถสร้างรายได้และถ่ายทอดไปยังรุ่นลูกหลาน
- S4 มีแรงงานที่มีศักยภาพทักษะที่ดี ตลอดจนฐานการผลิตหัตถอุตสาหกรรมเชิงสร้างสรรค์โดยใช้ ฐานความรู้ด้านเทคโนโลยีศิลปวัฒนธรรมและการออกแบบร่วมสมัย เพื่อตอบสนองต่อกระแสความต้องการของตลาด สินค้าหัตถกรรม ที่มีศักยภาพในการพัฒนาสร้างมูลค่าเพิ่มสู่งานหัตถศิลป์
- S5 สภาพภูมิเศรษฐกิจ-สังคม เอื้อต่อการพัฒนาภาคธุรกิจบริการสภาพแวดล้อมทางสังคม วัฒนธรรมสำหรับภาคธุรกิจบริการ มีโรงพยาบาลที่มีความพร้อมในการให้บริการที่ดีมีมาตรฐาน เช่น งานแสดงสินค้า งานประชุมวิชาการ บริการทางการศึกษา ธุรกิจบริการสุขภาพและทางการแพทย์ และธุรกิจด้านบริการLogistics เป็นต้น

- S6 มีแหล่งท่องเที่ยวเชิงธรรมชาติที่หลากหลาย แหล่งท่องเที่ยวทางประวัติศาสตร์และวัฒนธรรมที่โดดเด่นเป็นมรดกโลก แหล่งท่องเที่ยวทางธรรมชาติที่สวยงาม และมีการท่องเที่ยวเชิงสุขภาพ ความงาม และแพทย์แผนไทย สามารถพัฒนาเชื่อมโยงการท่องเที่ยวภายในภาค และเชื่อมโยงกับกลุ่มประเทศอนุภูมิภาคลุ่มแม่น้ำโขง ประเทศเมืองพี่เมืองน้องและประเทศที่มีศักยภาพ เช่น จีน อินเดีย ญี่ปุ่น ยุโรป อเมริกาและนานาชาติ โดยเฉพาะการจัดกลุ่มการท่องเที่ยว เช่น ท่องเที่ยวเชิงธรรมชาติ ประวัติศาสตร์ วัฒนธรรมและวิถีชีวิตชุมชน ธรรมชาติเชิงนิเวศ และเชิงสุขภาพสำหรับผู้สูงอายุ และกลุ่มผู้รักสุขภาพ
- S7 มีสถาบันการศึกษาในการพัฒนาบุคลากรเพื่อรองรับและสนับสนุนการพัฒนาด้านวิจัยและนวัตกรรมร่วมกับภาครัฐ เอกชน และประชาชน
- S8 มีแหล่งน้ำชลประทานขนาดใหญ่ที่สำคัญและการบริหารจัดการน้ำ ส่งผลต่อพื้นที่ป่าไม้ มีทรัพยากรดินที่มีลักษณะโดดเด่น และยังคงมีธาตุอาหารอุดมสมบูรณ์
- S9 มีศูนย์การประชุมระดับพื้นที่ Mice city ที่มีมาตรฐานรองรับการจัดการประชุม การจัดงาน นิทรรศการ การจัดแสดงสินค้า ในระดับภูมิภาคและภาคเหนือตอนล่าง

จุดอ่อน (Weaknesses)

- W1 การขยายตัวของพื้นที่เมืองชุมชน และอุตสาหกรรมที่ขาดการบริหารจัดการที่มีประสิทธิภาพ ส่งผลกระทบโดยตรงต่อการจัดการสิ่งแวดล้อมเมืองโดยเฉพาะการจัดการขยะมูลฝอยและน้ำเสียจากชุมชนและอุตสาหกรรม การให้บริการขนส่งมวลชนสาธารณะที่ไม่สามารถให้บริการได้อย่างทั่วถึง การสิ้นเปลืองพลังงาน ปัญหาความปลอดภัย รวมถึงการเติบโตของชุมชนที่รุกล้ำพื้นที่เกษตรกรรมอันอุดมสมบูรณ์ และตัดทอนระบบ โครงข่ายชลประทานเพื่อการเกษตร นำไปสู่การสูญเสียพื้นที่เกษตรกรรมของภาคเหนือตอนล่าง 1 และสร้างมลภาวะต่อปัจจัยการผลิตทางการเกษตร
- W2 ขาดการจัดตั้งศูนย์เพื่อรองรับการพัฒนาด้านการค้าการประสานงานเครือข่ายประเทศคู่ค้าที่มีศักยภาพการบริการและท่องเที่ยว อาทิ ศูนย์จำหน่ายและกระจายสินค้า ศูนย์ข้อมูลการพัฒนาด้านการท่องเที่ยว ตลอดจนศูนย์นวัตกรรมเพื่อสังคมที่เป็นหัวใจหลักในการขับเคลื่อนและพัฒนาเชิงเศรษฐกิจและสังคมอย่างยั่งยืนและมีส่วนร่วม
- W3 ขาดจุดประชาสัมพันธ์การท่องเที่ยวของกลุ่มจังหวัดภาคเหนือตอนล่าง 1 ขาดจุดเช็คอิน สถานที่ท่องเที่ยวที่สำคัญๆ ทำให้รายได้ด้านการท่องเที่ยวยังต่ำกว่าที่ควรจะเป็น ขาดกิจกรรมการท่องเที่ยว ต่อเนื่องทั้งปี การประชาสัมพันธ์ที่ตรงกับกลุ่มเป้าหมายในปัจจุบัน สนามบินพาณิชย์และระบบโลจิสติกส์ครบวงจรเชื่อมโยงระดับประเทศและต่างประเทศ
- W4 ขาดการประยุกต์ใช้นวัตกรรมในการผลิต แปรรูปสินค้าเกษตร การค้า และบริการรวมถึงการบริหารจัดการทรัพยากรธรรมชาติและสิ่งแวดล้อม และการนำภูมิปัญญาท้องถิ่นมาประยุกต์อย่างครบวงจร

- W5 พื้นที่บางส่วนได้รับผลกระทบจากภัยธรรมชาติ เช่น อุทกภัย และภัยแล้งซ้ำซาก ทำให้ประชาชนได้รับความเสียหายในด้านชีวิตความเป็นอยู่ ทรัพย์สินและการประกอบอาชีพ เนื่องจากขาดการป้องกันภัยพิบัติ และภัยธรรมชาติ
- W6 มีการเปลี่ยนแปลงโครงสร้างประชากรเข้าสู่สังคมผู้สูงอายุ ส่งผลให้สัดส่วนประชากรวัยแรงงานลดลง แรงงานส่วนใหญ่มีความรู้ระดับประถมศึกษา ขาดความรู้และขาดทักษะที่สนับสนุนการพัฒนา ศักยภาพและโอกาสของภาค ที่สำคัญคือความรู้และทักษะในด้านภาษาเพื่อการท่องเที่ยวและธุรกิจบริการต่างๆ เทคโนโลยีทางการแพทย์ เทคโนโลยีดิจิทัล เครื่องทุนแรงที่ใช้เทคโนโลยีที่เหมาะสม

โอกาส (Opportunities)

- O1 การเชื่อมโยงโครงข่ายเส้นทางคมนาคม ส่งผลให้เกิดโอกาสในการขยายตลาดการค้า สินค้าเกษตร การท่องเที่ยว และบริการการศึกษานานาชาติ มีศักยภาพที่จะเป็นศูนย์การแพทย์ (Medical Hub) ธุรกิจบริการสุขภาพและการแพทย์ การแพทย์แผนไทย ความงาม และสมุนไพร จากการเชื่อมโยงโครงข่ายการคมนาคมตาม เส้นทาง One Belt One Road และ GMS ทำให้ภาคเหนือตอนล่าง 1 เป็นประตูเชื่อมโยงการขนส่งสินค้าและนักท่องเที่ยวที่คาดว่าจะมีปริมาณเพิ่มขึ้น และมีโอกาสในการขยายธุรกิจบริการด้านต่างๆ เพิ่มขึ้น
- O2 ยุทธศาสตร์ดิจิทัลเพื่อเศรษฐกิจและสังคม ที่กำหนดแนวทางการพัฒนาเมืองอัจฉริยะ (Smart city) เป็นกลยุทธ์ในการพัฒนาเมืองอย่างยั่งยืนและส่งเสริมการเติบโตทางเศรษฐกิจในภูมิภาค
- O3 มติคณะรัฐมนตรีเมื่อวันที่ 29 กรกฎาคม 2540 ให้พัฒนาจังหวัดในพื้นที่สี่แยกอินโดจีน เอื้อต่อการพัฒนาความร่วมมือระหว่างประเทศ โดยเฉพาะการพัฒนาเศรษฐกิจเชื่อมโยงตามแนว EWEC (East-West Economic Corridor) รัฐบาลมีนโยบายจัดตั้งและพัฒนาเขตพัฒนาเศรษฐกิจพิเศษ อำเภอแม่สอด จังหวัดตาก
- O4 ความสัมพันธ์และความร่วมมือทางเศรษฐกิจกับประเทศเพื่อนบ้านทางในระดับท้องถิ่นและระดับประเทศมีแนวโน้มดีขึ้น ผ่านความสัมพันธ์เมืองพี่เมืองน้อง
- O5 รัฐบาลมีนโยบายในการอนุรักษ์และการจัดการป่าไม้อย่างชัดเจนและการส่งเสริมการใช้พลังงานทดแทน Bio Energy
- O6 ตลาดการท่องเที่ยวโลกมีการขยายตัว ส่งผลให้กลุ่มจังหวัดภาคเหนือตอนล่าง 1 สามารถพัฒนาเป็นเส้นทางท่องเที่ยวที่หลากหลายร่วมกันและดึงดูดนักท่องเที่ยวจากประเทศที่มีศักยภาพ เช่น จีน อินเดีย ญี่ปุ่น ยุโรป อเมริกาและนานาชาติ ให้เข้ามาท่องเที่ยวได้

อุปสรรค (Threats)

- T1 นโยบายการเปิดการค้าเสรีอาจส่งผลกระทบต่อสินค้าเกษตรทางการบริโภคในกลุ่มจังหวัดฯ และการส่งออกสินค้าไปยังตลาดต่างประเทศ การเปิดเสรีทางการค้าและการรวมกลุ่มทางเศรษฐกิจในอนุ ภูมิภาคต่างๆ ประชาคมอาเซียน (AEC) และ One Belt One Road ส่งผลต่อโอกาสการขยายการค้าการลงทุน แต่จะมีการเคลื่อนย้ายสินค้า บริการและบุคคลระหว่างประเทศสมาชิกที่สะดวกขึ้น อาจส่งผลกระทบต่อทางลอบทางในเชิงเศรษฐกิจและสังคม
- T2 กลุ่มประเทศเพื่อนบ้านและกลุ่มจังหวัดใกล้เคียงมีศักยภาพด้านการบริการท่องเที่ยวที่สำคัญ
- T3 ขาดการผลักดันและความร่วมมือในการส่งเสริมอย่างต่อเนื่องในการพัฒนาเป็นศูนย์การแพทย์ Medical Hub และการบริหารแพทย์แผนไทย ความงาม และสมุนไพร
- T4 การเปลี่ยนแปลงสภาพภูมิอากาศส่งผลกระทบต่อการผลิตภาคเกษตร โดยทำให้ปริมาณผลผลิตทางการเกษตรลดลง ส่งผลให้เกิดความไม่มั่นคงด้านอาหาร และรายได้ของเกษตรกร
- T5 ภัยธรรมชาติมีแนวโน้มรุนแรงขึ้น ภาคเหนือตอนล่าง 1 ประสบปัญหาอุทกภัย ภาวะภัยแล้ง การพังทลายของดิน หมอกควันและฝุ่นละอองขนาดเล็ก และมีแนวโน้มรุนแรงขึ้น สภาพอากาศที่มีความแปรปรวน ส่งผลกระทบต่อคุณภาพชีวิตของประชาชน

4.2 เป้าหมายการพัฒนาของกลุ่มจังหวัด

“เป็นศูนย์กลางเชื่อมโยงระบียงเศรษฐกิจเหนือ-ใต้ (NSEC) กับระเบียงเศรษฐกิจตะวันออก - ตะวันตก (EWEC) ที่เข้มแข็ง”

เป้าหมายและแนวทางการพัฒนาภาคฯ พ.ศ. 2566-2570



Northern Direction 2566-2570
เป็น "ฐานเศรษฐกิจสร้างสรรค์ของประเทศไทย"
ตามแนวคิด เศรษฐกิจสร้างสรรค์
สามเหลี่ยมระหว่างพื้นที่ สุภาวะดี วิถีชีวิตยั่งยืน

NEC - Creative LANNA
: เชียงใหม่ เชียงราย ลำพูน ลำปาง

- Products & Services
 - Crafts/Art & Design/Digital content
 - Healthcare/Tourism/Gastronomy
- Cities & Spaces
- Creative Ecosystem
 - Digital Infra/Digital/Landscape/Events

NEW Normal

- Clean Air
- Clean Food
 - Organic/ Smart Farm
- Clean Cities
- Clean Environment
 - Forest/ Water/ Soil
- Clean Energy
 - Bio Gas/ Bio Mass

4C
Creative Hi-Value Added
Connect Hi-Opportunity
Clean Hi-Sustainable
Care

* คุณภาพชีวิต : ความสุข / Active Aging
* ภูมิปัญญา : Reskill/ Upskill/ Creative skill/ Digital skill

1. ส่งเสริมการพัฒนาพื้นที่ระเบียงเศรษฐกิจพิเศษภาคเหนือ (NEC-Creative LANNA) ในจังหวัดเชียงใหม่ เชียงราย ลำพูน ลำปาง ให้เป็นพื้นที่เศรษฐกิจหลักของภาคและฐานเศรษฐกิจสร้างสรรค์ของประเทศ
2. ยกระดับการท่องเที่ยวและบริการที่มีศักยภาพของภาคให้มีคุณภาพ สนับสนุนเศรษฐกิจสร้างสรรค์ และกระจายประโยชน์สู่ชุมชน
3. พัฒนาการผลิตตามระบบเกษตรกรรมยั่งยืน เชื่อมโยงสู่อุตสาหกรรมแปรรูปมูลค่าสูง
4. เสริมศักยภาพของเมือง พื้นที่เขตพัฒนาเศรษฐกิจพิเศษชายแดน และระบบโครงสร้างพื้นฐานโลจิสติกส์สำคัญของภาคเพื่อสร้างโอกาสทางเศรษฐกิจ และเอื้อต่อการอยู่อาศัย
5. พัฒนาและยกระดับคุณภาพชีวิต เพื่อแก้ไขปัญหาความยากจน พัฒนาผู้สูงอายุ สู่การเป็นผู้สูงอายุที่มีศักยภาพ (Active Aging) และพัฒนาทักษะฝีมือแรงงาน เพื่อรองรับการพัฒนาเศรษฐกิจสร้างสรรค์
6. บริหารจัดการทรัพยากรธรรมชาติ สิ่งแวดล้อม อย่างมีประสิทธิภาพ เพื่อให้เกิดความยั่งยืน

“เศรษฐกิจสร้างสรรค์ สามเหลี่ยมระหว่างพื้นที่ สุภาวะดี
วิถีชีวิตยั่งยืน”

รูปที่ 4.2-1 เป้าหมายและแนวทางการพัฒนาภาคเหนือ พ.ศ. 2566-2570

4.3 ประเด็นการพัฒนาของกลุ่มจังหวัด

- 1) **ประเด็นการพัฒนาที่ 1** ส่งเสริมการค้า การลงทุน โครงข่ายคมนาคมและสิ่งอำนวยความสะดวกเพื่อรองรับการพัฒนา
- 2) **ประเด็นการพัฒนาที่ 2** การพัฒนาการท่องเที่ยวที่ได้มาตรฐานและยั่งยืน เป็นศูนย์กลางการประชุมและจัดนิทรรศการ
- 3) **ประเด็นการพัฒนาที่ 3** การเพิ่มประสิทธิภาพการผลิตและสร้างมูลค่าเพิ่มให้สินค้าเกษตร สอดคล้องกับการตลาดด้วยนวัตกรรมและเทคโนโลยี
- 4) **ประเด็นการพัฒนาที่ 4** การพัฒนาทรัพยากรมนุษย์และสุขภาพครบวงจร
- 5) **ประเด็นการพัฒนาที่ 5** การบริหารจัดการทรัพยากรธรรมชาติและสิ่งแวดล้อมอย่างยั่งยืน

4.4 โครงข่ายสำคัญแบ่งตามประเด็นการพัฒนาของกลุ่มจังหวัด

4.4.1 โครงการสำคัญตามประเด็นการพัฒนาที่ 1 ส่งเสริมการค้า การลงทุน โครงข่ายคมนาคมและสิ่งอำนวยความสะดวกเพื่อรองรับการพัฒนา

- 1) โครงการส่งเสริมและพัฒนาการค้าการลงทุนทั้งภายในและระหว่างประเทศให้เป็นระบบ
- 2) โครงการพัฒนาโครงข่ายคมนาคม ระบบโลจิสติกส์ และสิ่งอำนวยความสะดวกให้มีความพร้อม

4.4.2 โครงการสำคัญตามประเด็นการพัฒนาที่ 2 การพัฒนาการท่องเที่ยวที่ได้มาตรฐานและยั่งยืน เป็นศูนย์กลางการประชุมและจัดนิทรรศการ

- 1) โครงการพัฒนาการท่องเที่ยวการประชุมและจัดนิทรรศการสู่ระดับนานาชาติ
- 2) โครงการส่งเสริมและประชาสัมพันธ์การท่องเที่ยวด้วยเทคโนโลยีและนวัตกรรมที่ทันสมัย

4.4.3 โครงการสำคัญตามประเด็นการพัฒนาที่ 3 การเพิ่มประสิทธิภาพการผลิตและสร้างมูลค่าเพิ่มให้สินค้าเกษตร สอดคล้องกับการตลาดด้วยนวัตกรรมและเทคโนโลยี

- 1) โครงการพัฒนาการเกษตรด้วยเทคโนโลยีนวัตกรรมและระบบชลประทานเพื่อเพิ่มปริมาณและคุณภาพของผลผลิตการเกษตร
- 2) โครงการส่งเสริมการแปรรูปสินค้าเกษตรเพื่อเพิ่มมูลค่า และยกระดับสู่การขึ้นทะเบียนสิ่งบ่งชี้ทางภูมิศาสตร์

4.4.4 โครงการสำคัญตามประเด็นการพัฒนาที่ 4 การพัฒนาทรัพยากรมนุษย์และสุขภาพครบวงจร

- 1) โครงการพัฒนาศักยภาพทรัพยากรมนุษย์ เพื่อรองรับการขับเคลื่อนกลุ่มจังหวัดให้บรรลุเป้าหมาย
- 2) โครงการส่งเสริมการบริการสาธารณสุขให้ทั่วถึง เพื่อสุขภาพดีถ้วนหน้าของประชาชน

4.4.5 โครงการสำคัญตามประเด็นการพัฒนาที่ 5 การบริหารจัดการทรัพยากรธรรมชาติและสิ่งแวดล้อมอย่างยั่งยืน

- 1) โครงการเพิ่มประสิทธิภาพการบริหารจัดการทรัพยากรธรรมชาติและสิ่งแวดล้อม
- 2) โครงการพัฒนาแหล่งน้ำให้ใช้ ประโยชน์ได้เต็มศักยภาพ

5. การประชาสัมพันธ์เพื่อแนะนำโครงการและรับฟังความคิดเห็นจากหน่วยงานภาครัฐ
ภาคเอกชน และภาคประชาชนที่เกี่ยวข้อง

กลุ่มเป้าหมาย

กลุ่มเป้าหมายการสัมมนาเพื่อแนะนำโครงการและรับฟังความคิดเห็นจากหน่วยงานภาครัฐ
ภาคเอกชน และภาคประชาชนที่เกี่ยวข้อง ประกอบด้วย

- 1) ผู้บริหาร ผู้แทนระดับจังหวัดจากหน่วยงานที่เกี่ยวข้อง เช่น ผู้ว่าราชการจังหวัด สำนักงาน
จังหวัด แขวงทางหลวง แขวงทางหลวงชนบท ขนส่งจังหวัด สำนักงานการท่องเที่ยวองค์การ
บริหารส่วนจังหวัด สำนักงานโยธาธิการและผังเมืองจังหวัด เป็นต้น
- 2) ผู้บริหารภาคเอกชนและผู้ประกอบการ เช่น สภาอุตสาหกรรมจังหวัด หอการค้าจังหวัด
สภาอุตสาหกรรมการท่องเที่ยวจังหวัด ผู้ประกอบการขนส่งและโลจิสติกส์ผู้ประกอบการ
โรงแรมและผู้ประกอบการท่องเที่ยว เป็นต้น

ประโยชน์ที่คาดว่าจะได้รับ

- 1) กลุ่มเป้าหมายได้รับทราบภาพรวมโครงการขอบเขตการศึกษา กรอบแนวคิดการพัฒนาของ
โครงการ รวมทั้งแผนการดำเนินการศึกษาโครงการและระยะเวลาในการดำเนินงาน
- 2) กลุ่มเป้าหมายได้ร่วมแลกเปลี่ยน ให้ข้อมูล แสดงความคิดเห็น และข้อเสนอแนะต่อการศึกษา
ของโครงการ และแนวคิดทิศทางการพัฒนาโครงการ ในพื้นที่ต่าง ๆ

คณะผู้ศึกษาได้รับข้อเสนอแนะ ความคิดเห็น และประเด็นที่ต้องพิจารณาเพิ่มเติมที่เป็นประโยชน์ไป
พิจารณาประกอบในการการศึกษาและแนวคิด ทิศทางการพัฒนาโครงการอย่างเหมาะสมสอดคล้องกับ
ความต้องการในพื้นที่ และยกระดับศักยภาพการพัฒนาต่อไป

หน่วยงานเจ้าของโครงการ

สำนักส่งเสริมระบบการขนส่งและจราจรในภูมิภาค สำนักงานนโยบายและแผนการขนส่งและจราจร
เลขที่ 35 ถนนเพชรบุรี แขวงทุ่งพญาไท เขตราชเทวี กรุงเทพมหานคร
โทรศัพท์ : 0-2215-1515 ต่อ 3041, 3042, 3045

กลุ่มบริษัทที่ปรึกษา

บริษัท โชติจินดา คอนซัลแตนท์ จำกัด

เลขที่ 1473/4 อาคารโชติจินดา ซอยพัฒนาการ 31/1 ถนนพัฒนาการ แขวงสวนหลวง เขตสวนหลวง
กรุงเทพมหานคร 10250
โทรศัพท์ : 0-2318-7235
อีเมล : chotichinda@chotichinda.com

มหาวิทยาลัยเชียงใหม่

เลขที่ 239 ถนนห้วยแก้ว ตำบลสุเทพ อำเภอเมือง จังหวัดเชียงใหม่ 50200
โทรศัพท์ : 053-941-300 โทรสาร : 053-217-143
อีเมล : contact@cmu.ac.th

บริษัท ดีเคด คอนซัลแตนท์ จำกัด

เลขที่ 1199 อาคารปิยวรรณ ชั้น 8 ถนนพหลโยธิน แขวงพญาไท เขตพญาไท กรุงเทพมหานคร 10400
โทรศัพท์ : 0-2619-9931 โทรสาร : 0-2619-9932
อีเมล : dc@decade.co.th